

Victoria TCACENCO

„ОКЕАН ЕЛЬЗИ” versus „ZDOB ȘI ZDUB”: repere comparative

Rezumat

„ОКЕАН ЕЛЬЗИ” versus „ZDOB ȘI ZDUB”: repere comparative

Pe baza studierii pieselor formației din Ucraina „Океан Эльзи” (*Без бою, Ночи і дні*) și ale trupei din Moldova „Zdob și Zdub” (*Bunica bate doba, Hora cosmică*) autoarea le stabilește trăsăturile caracteristice ale stilului poetic și muzical, formulând unele concluzii în privința aspectelor verbale și sonore ale compozițiilor vizate. Dacă poetica textelor formației „Океан Эльзи” tinde spre reflectarea temelor lirice și filosofice, manifestând o integritate semantică și stilistică, atunci textele formației „Zdob și Zdub” demonstrează o abordare eclectică, polistilistică. Sub aspect lexic formația ucraineană demonstrează caracterul înălțător al discursului poetic, limba literară, în timp ce *Zdubii* folosesc un amestec al limbii române, ruse, engleze, ucrainene, țigănești, cu accentul pus pe graiul popular și pe lexica subculturii tineretului. Dacă textele formației „Океан Эльзи” exploatează formele strofice cu diferite devieri, textele formației moldave tind spre structuri pătrate, simetrice. În muzica formației ucrainene melodia se află pe prim plan, iar în hiturile formației „Zdob și Zdub” aspectul ritmic predomină. Pe plan armonic putem constata influența armoniei clasice și romantice, planurile tonale dezvoltate, folosirea modulațiilor complexe în piesele formației ucrainene, în timp ce în creația trupei din Moldova predomină centrul modal-tonal unic, procedeul de *ostinato*, factura lineară. În cazul formației „Океан Эльзи” se observă o dramaturgie timbrală dezvoltată bazată pe îmbinarea sonorităților muzicii rock cu orchestra simfonică, iar *Zdubii* folosesc o paletă timbrală împrumutată din tradiția populară. Sub aspectul compozițional în ambele cazuri au fost depistate structuri individualizate: în piesele trupei ucrainene este vorba de îmbogățirea formei tradiționale *strofă-refren* prin asimilarea gândirii structurale a muzicii academice, iar în piesele *Zdubilor* se observă crearea unor forme mixte cu rolul sporit al fragmentelor dansante în stil popular, care poate fi tratat ca influența logicii compoziționale a suitei populare instrumentale.

Cuvinte-cheie: „Океан Эльзи”, „Zdob și Zdub”, muzica rock, formație de muzică rock.

Summary

„ОКЕАН ЕЛЬЗИ” versus „ZDOB ȘI ZDUB”: comparative landmarks

Based on the study of songs written by rock-band from Ukraine „Океан Эльзи” (*Без бою, Ночи і дні*) and Moldovan rock-band „Zdob si Zdub” (*Bunica bate doba, Hora cosmică*) the author reveals the characteristic features of poetic and musical style, formulating some conclusions on verbal and sound aspects of analysed compositions. If poetic texts by „Океан Эльзи” band tend to lyrical and philosophical problems, showing a semantic and stylistic integrity, the texts written by „Zdob si Zdub” demonstrate eclectic and polystylistic approach. In terms of lexics, the Ukrainian band’ songs demonstrates the sublime character of poetic discourse, literary language, while „Zdob si Zdub” uses a mixture of Romanian, Russian, English, Ukrainian, Gypsy, with an emphasis on popular speech and lexical patterns of a youth subculture. If texts of „Океан Эльзи” exploit strophic forms with different deviations, the texts by Moldovan band tend to squared and symmetrical structures. If in Ukrainian band opuses melody takes the first place, then the rhythmic aspect predominates in hits by „Zdob si Zdub”. On the harmonic level in songs written by in Ukrainian band we find the influence of classical and romantic harmony, developed tonal plans, using complex modulations, while the creation of the Moldovan band predominates modal-tonal centralization, using of *ostinato*, linear texture. In case of „Океан Эльзи” one could observe a well-developed timbre dramaturgy based on combination of sonorities of rock-music with symphonic orchestra, while „Zdob si Zdub” uses a timbral palette borrowed from folk tradition. In terms of composition individual structures were detected in both cases: in Ukrainian band’s pieces we are talking about enriching the traditional *verse-chorus* form by assimilating structural thinking of academic music, in the songs by „Zdob si Zdub” have been observed creating of mixed forms with the enhanced role of dance fragments in popular style, which can be treated as the influence of compositional logic of Moldovan popular instrumental suite.

Key words: „Океан Эльзи”, „Zdob si Zdub”, rock music, rock-band.

Cultura rock-ului modern reprezintă un fenomen sintetic, polimorf, îmbinând multiple aspecte, calități și dimensiuni. Încercarea de a le sistematiza ne conduce la următoarea clasificare: 1) După țara de origine există două grupuri de formații rock: cele care au apărut în țările considerate baștina culturii rock-ului (Statele Unite ale Americii, Marea Britanie) și formațiile care activează în țări, unde cultura rock a fost cultivată, transformându-se considerabil sub influența realităților culturale locale; 2) După funcția socio-culturală putem diferenția fenomene care aparțin subculturii sau culturii oficiale; 3) Sub aspectul limbii se diferențiază formații care folosesc engleza (indiferent de țara de origine), și cele care cântă în limbile țărilor de origine; 4) Sub aspectul sintezei intra-stilistice putem numi stilurile, cum ar fi *rock-n-roll*, *hard rock*, *art-rock*, *psychedelic rock*, *heavy metal*, *punk*, *hard core* etc.; 5. Sub aspectul sintezei extra-stilistice există diferite tipuri de interacțiune a rock-ului cu alte sisteme estetice și stilistice (folclor, muzica tradițională, genurile academice, muzica electro-acustică ș.a.). În ciuda naturii sale cuprinzătoare, această clasificare, totuși, ignoră problema principală: cum fenomenele rock-ului reflectă psihologia artistică a popoului, arhetipurile muzicale și modelele mentale ale lui? Articolul de față reprezintă o încercare de a ajunge puțin mai aproape de cercetarea acestei probleme.

Obiectul articolului de față constituie creația celor mai reprezentative formații rock din Ucraina și Moldova – „Океан Ельзи” și „Zdob și Zdub”. Aceste formații se reunesc prin astfel de factori, cum sunt: succesul comercial indiscutabil, pozițiile de vârf în topurile naționale, calitățile artistice ale opusurilor formațiilor – atât pe plan verbal, cât și pe cel sonor, tratarea creatoare a particularităților psihologiei artistice naționale. În contextul sistematizării schițate mai sus, ambele formații exploatează limba țării de origine, sintetizează diverse surse ale rock-ului universal cu elemente folclorice, tradiția academică, reprezentând unele exemple de dezvoltare a fenomenelor rock-ului în contextul altei culturi. Menționăm și alte puncte comune în evoluția trupelor alese: ambii lideri ai formațiilor sunt originari din provincie (Roman Iagupov – din Strășeni, iar Stanislav Vakarchuk – din Lviv, capitala culturală a Ucrainei). Ambele trupe au apărut la începutul anilor 1990, în perioada de tranziție socio-culturală, nu doar au devenit lideri culturali în țările lor, dar au câștigat și piețele

muzicale mai mari de vest sau de est (Uniunea Europeană și Federația Rusă). Ambele formații au evoluat cu vedetele rock-ului universal: astfel, „Океан Ельзи” a avut un concert cu *Deep Purple* în cadrul rock-maratonului din Kiev în 1996, iar „Zdob și Zdub” a evoluat cu *Red Hot Chili Peppers* la Moscova în 1999.

Scopul acestui articol constă în identificarea trăsăturilor caracteristice ale stilului poetic și muzical al formațiilor „Океан Ельзи” și „Zdob și Zdub” pe baza studierii celor mai reprezentative piese (câte două de la fiecare formație). Este vorba de cântecele *Без бою* și *Ночи і дні* ale formației „Океан Ельзи” și *Bunica bate doba* și *Hora cosmică* din repertoriul formației „Zdob și Zdub”.

În cântecul *Без бою* al formației „Океан Ельзи” tematica de dragoste se tratează mai puțin obișnuit ca luptă, aspectul dat fiind reflectat atât în textul piesei, cât și în fraza-cheie „Я не здамся без бою”:

Що ж це я
 Що ж це я не зумів
 Зупинитися вчасно
 Все ясно
 Зі мною тепер і назавжди
 Пізно не йди
 Не йди від мене
 Я наллю собі, я наллю тобі вина
 А хочеш із медом
 [Refren]
 Хто ти є ти взяла моє життя І не віддала
 Хто ти є ти випила мою кров І п'яною впала
 Твої очі кличуть хочуть мене,
 Ведуть за собою.
 Хто ти є ким би не була ти
 Я не здамся без бою
 Я не здамся без бою etc.

În ciuda structurii tradiționale a cântecului (*strofă-refren*), logica internă de dezvoltare melodică pare destul de originală, fiind construită pe un echilibru subțire de repetiție și de reinnoire a fondului intonațional. Acumularea energiei pe parcursul strofei și a refrenului rezultă la „explozia” emotivă în punctul culminant al refrenului. În ceea ce privește structura strofei, melodica acesteia constă din două elemente: primul, care coincide cu primele șapte rânduri ale textului verbal, are o natură recitativă pe baza celulelor scurte organizate în jurul treptei a V-a a modului în condiții de instabilitate armonică, creând efectul de incertitudine, de așteptare.

Exemplul 1

Acest efect este accentuat prin structura modal-armonică a piesei:

Exemplul 2

Al doilea element al strofei, separat de la primul prin intermediul unei mici vocalize, este plasat asimetric, fiind mutat spre cea de-a treia pătrime a formei, în direcția refrenului. Această secțiune introduce un material muzical relativ nou pe textul verbal: „Я наллю собі, я наллю тобі вина, А хочеш із медом”. Specificul refrenului constă în folosirea aceluiași material melodic: acest procedeu contrazice tradițiilor genului de *șlagăr* din muzica pop sau *baladei* din muzica rock, în cadrul cărora în strofă predomină melodia declamatorie, iar în refren – de cantilenă. Aici, acumularea de energie se realizează treptat, și toată esența stării emoționale a autorului-interpretului se

evidențiază brusc în ultima frază a refrenului *Я не здамся без бою*, care se cântă cu o octavă în sus, pe *FF*, creând un efect expresiv exploziv.

Structurile sintactice asimetrice și impare, îmbinarea frazelor cu durată diferită, principiul de repetare variativă a melodiei, multiple repetări ale sintagmelor aparte – toate aceste procedee modelează efectului prozaic. Merită de menționat caracterul firesc, multistadial al expunerii melodice cu cucerirea treptată a diapazonului (de la intervale de secundă și terță până la octavă), tipice pentru muzica de tradiție academică. În același timp se observă și coerența, naturalețea mișcării melodice, venită aparent din folclorul ucrainean, care contribuie la ușurința percepției sonore a compoziției vizate.

Raportul expunerii declamatorii și al cantilenei este contrabalansat și prin intermediul procedurii de vocalizare a solistului, folosit de câteva ori (la sfârșitul strofei, în ultimul refren), precum și interpretarea fără cuvinte (a. n. fluierat artistic), care nu doar devine o culoare timbrală deosebită, cât accentuează conceptul *non-artificial* caracteristic *rock*-ului. O altă explozie a exprimării vocale se observă la sfârșitul refrenului, unde după repetarea de trei ori a frazei finale, solistul improvizează o frază-cheie a piesei pe baza silabelor.

Un alt cântec al formației „*Океан Ельзи*” intitulat *Ночі і дні* reprezintă una din cele mai expresive balade ale trupei, a cărei text poetic are un sens generalizat simbolic, filosofic:

*Серед думок,
Як між рядків,
Десь воно є, хто його знає.
Хто бі навчив
Та й розказав,
Як зберегти те, що ми маем.
Ночі і дні
Залишили свій слід
В моїх очах.
Скажи мені,
Куди нас заведе
Цей довгий шлях etc.*

Natura polisemantică a textului poetic se reflectă adecvat în toate mijloacele de expresivitate muzicală. De exemplu, autorii evită folosirea perioadelor închise, introducând acorduri de dominantă fără rezolvare ca un anumit simbol al întrebării rămase fără răspuns. Rezolvarea dominantei în tonica este imposibilă chiar în ultima cadență, simbolizând fraza finală a baladei *Куди нас заведе*

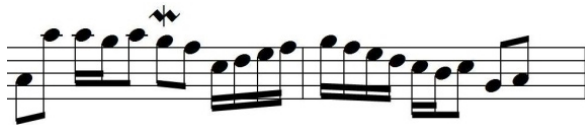
sau nai [3], se bazează pe mișcarea circulară, fiind plasată între strofă și refren, contrastând manierei interpretative a lui Roman Iagupov:

Exemplul 8



Cel de-al doilea fragment solo de sorginte folclorică plină de ornamentare melodică, se folosește în diferite secțiuni ale formei muzicale, ambele totodată, fiind plasate în zona centrală, mai aproape de secțiunea de aur. Este important de subliniat, că pentru prima dată acest fragment se plasează între refren și cea de-a treia strofă, deci, la nivelul compozițional superior (secțiunile unei forme complexe), iar ulterior el se penetrează în strofă, substituind astfel ritornela în zona dintre cea de-a treia strofă și refren.

Exemplul 9



Contrastul ca un principiu structural de bază se realizează în folosirea unui procedeu aparte: după o expunere a mai multor teme instrumentale, despre care era vorba anterior, apare o secțiune de proporții construită pe solo-ul instrumentelor de percuție, inclusiv și solo-ul faimoasei Bunici, susținut de improvizația solistului, care interpretează o versiune nouă a refrenului. Grație acestui procedeu refrenul în zona finală a cântecului se extinde, iar prin deformarea proporțiilor deja stabilite se afirmă *motto*-ul principal al piesei. Așadar, observăm prezența unei structuri individualizate, unice în felul său, care, pe de o parte, nu coincide cu standardele producției de muzică pop, iar, pe de altă parte, se construiește în concordanță cu toate legitățile percepției muzicale.

O altă capodoperă a rock-ului autohton este piesa *Hora cosmică*, a cărei text poetic se deosebește printr-un multilingvism aparte, manifestat prin pătrunderea frazelor românești în texte din engleză, inclusiv și cele de origine populară, iar frazele în limba română penetrează frazele în limba rusă.

Digli, digli, diglida
Hora cosmică cu Zdubii lumea va juca!
Zboară Zdubii înspre Marte,
Satul a rămas jos departe,
Bate vântul, cântă cântul
Și în ceață e Pământul.
Hai destupă butoiașul,
Scoate, nene, mări, fluierașul.
Toarnă, toarnă vinul în pahare,
Toată lumea în picioare
Bate hora mare.
Toată lumea, hai la joc!
Hop, hop și-așa,
Hora cosmică cu foc!
Iată, iată-așa.

Așadar, textul poetic se montează ca un *puzzle*, și acest procedeu își capătă originile sale în cultura pop, în cadrul căreia accesibilitatea stihiei vorbite este o condiție obligatorie a mesajului poetic. Din acest strat provine și procedeu de introducere în text a *leit*-frazelor, care umblă de la un text la altul, asigurând un stil distinctiv al trupei pe plan verbal. Printre ele le putem nominaliza cuvântul *everybody* în textele în româna, sau frazele împrumutate din folclorul autohton – *Bate vântul, cântă cântul, Toată lumea, hai la joc!, Hop, hop și-așa,* sau silabele onomatopoeice – *Digli, digli, diglida*.

Deoarece de mai multe secole astfel de procedee au fost tratate de către purtătorii folclorului național și fiind un mijloc de exprimare care subliniază aspectele ritmice ale întregului muzical-poetic, utilizarea lor în compozițiile formațiilor de muzică rock în zilele de azi este percepută în mod natural de generația tânără de ascultători din Republica Moldova. Această percepție se bazează pe unele straturi vechi ale conștiinței naționale, pe arhetipuri muzicale și nu numai, care, datorită importanței folclorului în societatea moldovenească contemporană, asigură o percepție adecvată și imediată a modelelor de origine folclorică în diferite tipuri de creativitate muzicale, inclusiv și muzica *rock*.

O altă calitate esențială a textelor formației este orientarea pe pronunțare, un potențial sonor foarte puternic. Un exemplu elocvent în acest sens prezintă fraza *Digli, digli, diglida*, în cadrul căreia la începutul fiecărui cuvânt se utilizează consoanele sonore, sau fraza *Bunica bate doba*, în cadrul căreia se folosesc consoanele sonore *b* și *d* la începutul fiecărui cuvânt al frazei respective. În cel de-al doilea caz efectul percusiv se atinge prin schimbarea consoanei surde *t* pe cea sonoră *b*. Acest procedeu,

pe de o parte, subliniază graiul local al limbii, deoarece DEX-ul accentuează că astfel de tratare a cuvântului este tipică anume pentru zona Moldovei [4]. Pe de altă parte, folosirea cuvântului *doaba* a fost determinată de o atenție sporită a autorului față de aspectele fonetice ale textului poetic.

În ceea ce privește tratarea muzicală a textului poetic, atragem atenția, în primul rând, la utilizarea unei melodii dezvoltate, bogat ornamentate în spiritul național, a cărei funcție constă în integrarea compoziției întregi: această temă apare de trei ori în funcție de preludiviu, interludiu (între strofa a 2-a și a 3-a), precum și după secțiunea lirică. Factura instrumentală are o origine lăutărească grație procedurii de expunere monodică a temei cu folosirea dublărilor în octavă și terță și cu implicarea diferitor instrumente de suflat (trompetă, trombon, clarinet):

Exemplul 10



O melodie contrastantă pe textul *Strugurii fac mult rău...* introduce un sentiment liric, cantabil, mai puțin tipic pentru creația formației în cauză.

Exemplul 11



Repetarea temei sus menționate se realizează multivocal, cu implicarea a.n. *block chords*, cvintelor paralele care adaugă o sonoritate arhaică (și concomitent tipică muzicii rock):

Exemplul 12



Generalizând cele expuse anterior, putem afirma, că analiza compozițiilor formațiilor „Океан Ельзи” și „Zdob și Zdub” a demonstrat o abordare opusă a mai multor aspecte, cum ar fi structura și stilistica textelor poetice, tratarea aspectului melodic, armonic, factual, preferințele genuiniste, particularitățile compoziționale etc.

Le vom reflecta în tabelul ce urmează.

	„ОКЕАН ЕЛЬЗИ”	„ZDOB ȘI ZDUB”
STRATUL VERBAL		
Poetica	Aspectele simbolice, filosofice, sentimentul liric, caracterul generalizator de exprimare poetică, integritatea semantică și stilistică a textelor	Eclectismul, polistilistica textelor poetice, influența culturii pop
Particularitățile lexicale	Integritatea și caracterul înălțător de exprimare poetică	Folosirea mediului lexic al culturii cotidiene, al subculturii tineretului
Specificul lingvistic	Limba literară ucraineană	Un amestec al limbii române, ruse, engleze, ucrainene, țigănești; folosirea silabelor onomatopice, lipsite de sens; accentul pe graiul popular în cadrul limbii române, folosirea citatelor, frazelor de uz cotidian
Aspectul structural	Forme strofice cu deferite devieri grație repetării cuvintelor, sintagmelor, folosirea frazelor cu durată diferită, asimetria structurală etc.	Predilecția structurilor pătrate, simetrice

STRATUL SONOR		
Structura melodică	Aspectul melodic se află pe prim plan: cantilena, naturalețea dezvoltării melodice, predominarea mișcării descendente ca rezultat al asimilării particularităților cântecului popular liric ucrainean	Aspectul ritmic se află pe prim plan: bazarea pe motive scurte de natură percusivă. Potențialul ritmic se evidențiază în toate mijloacele de expresivitate muzicală (melodie, factură etc.)
Tratarea armoniei	Influența armoniei clasice și romantice, planurile tonal-armonice dezvoltate ale compozițiilor, folosirea modulațiilor complexe, inflexiunilor, suprapunerilor tonale, sistemului major-minor etc.	Predominarea centrului modal-tonal unic, rolul procedurii de <i>ostinato</i> , pedală, factura lineară etc.
Tratarea timbrului, organologie	Dramaturgia timbrală dezvoltată bazată pe îmbinarea potențialului sonor al muzicii rock (chitară, clape) cu orchestră simfonică (instrumente cu coarde, percuție, de ex.: triumfiul)	Culorile timbrale de bază împrumutate din instrumentarul popular (fluiet, caval, trompetă, cimpoi, tilincă, acordeon, trombon, percuție) pe baza standardelor sonore ale formației rock
Aspectele arhitectonice	Structura <i>strofă-refren</i> ca baza compozițiilor formației	Structurile individualizate mixte cu rolul sporit al fragmentelor dansante în stil popular, influența aspectelor compoziționale ale suitei populare
Identificarea stilistică	<i>britpop, art-rock, alternative rock, indie-rock</i>	<i>folk-rock, rap-core, hardcore-punk</i>

Referințe bibliografice și note

1. Analiza noastră se realizează pe baza versiunii pregătite de muzicieni pentru concursul *Eurovision*.

2. Despre rolul compensator al secțiunilor instrumentale în opusurile formației vezi compartimentul monografiei colective *Arta muzicală din Republica Moldova. Istorie și contemporaneitate*, fragmentul dedicat analizei piesei *Hăitura*.

3. Deși sunt folosite timbrele care modelează sonoritățile fluietului, naiului, flautului, structura melodică este mai aproape temelor interpretate la trompetă cu melismatică complexă caracteristică acestui instrument.

4. *Dobă* f. Mold. 1. tobă; În: <http://dexonline.ro/definitie/doba> (vizitat 01.07.2014)