

МНОГОСЛОЙНОЕ ПОСЕЛЕНИЕ РУДЬ XX (раскопки 1982 г.)

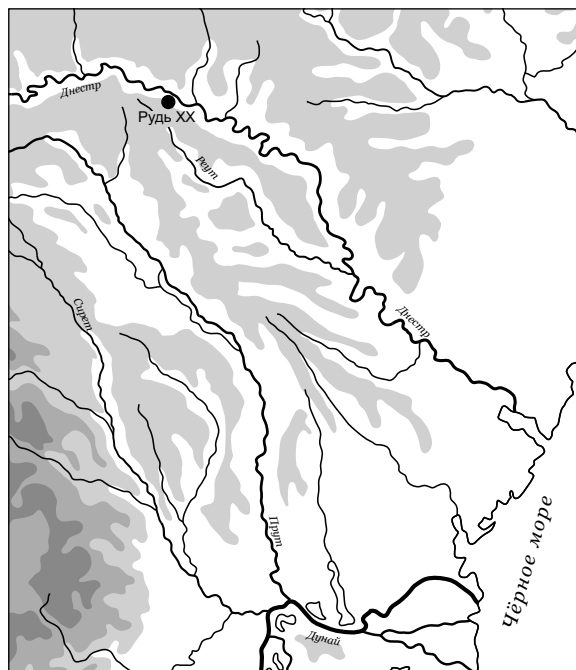
Иван Власенко

Ключевые слова: бассейн Днестра, железный век, средневековье, крематорий, печь-каменка, железные изделия.

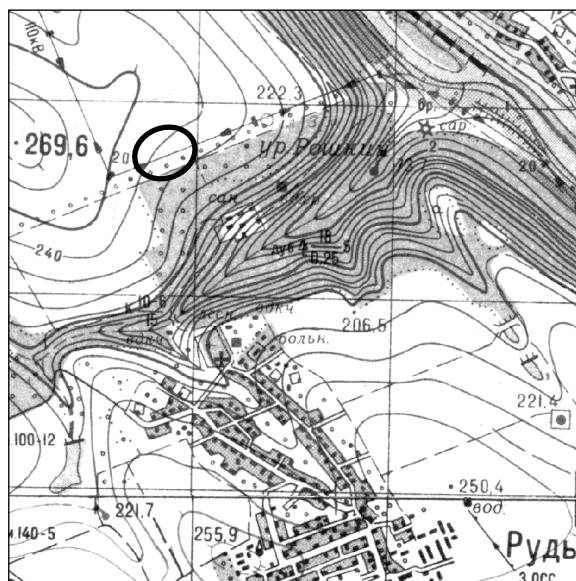
Среди новых средневековых археологических памятников в конце 70-х годов XX века внимание исследователей привлекло поселение Рудь XX, обнаруженное автором возле с. Рудь в зоне посадки Дондюшанского межколхозного сада (Власенко, Сорокин 1982, 188; Свод памятников 1987, 222; Sava et al. 1995, 287). На поселении выявлены ярко выраженные следы железодельного производства. Площадь памятника была буквально насыщена железными шлаками.

Поселение Рудь XX расположено в 500 м к северо-западу от церкви с. Рудь Сорокского района, в 250 м к юго-западу от монастыря Святой Троицы, на левом, повышающемся к западу склоне каньона Рошкана, по дну которого протекает ручей, впадающий в Днестр (рис. 1/1, 2). На правом берегу ручья при его выходе в долину Днестра расположено средневековое городище Рудь «Фарфурия турчаскэ». Через поселение, примерно с юга на север, проходит высоковольтная ЛЭП. Нижняя (восточная) часть памятника изобилует выходами грунтовых вод. Площадь поселения ежегодно распаивается под сельскохозяйственные культуры, а в 1979 г. была подвергнута плантажной вспашке.

В 1980 г. стационарные раскопные работы на поселении были проведены Славянской археологической экспедицией под руководством В.С. Бейлекчи (Бейлекчи, Тельнов, Власенко 1981; Бейлекчи, Тельнов, Власенко 1983, 171-183). В двух раскопах общей площадью 832 м², заложенных между двумя небольшими ложбинками в центральной, слегка возвышенной части поселения, исследованы две полуземлянки с печами-каменками, пять



1



2

Рис. 1. Расположение поселения Рудь XX: 1 - на географической карте; 2 - на топографической карте.

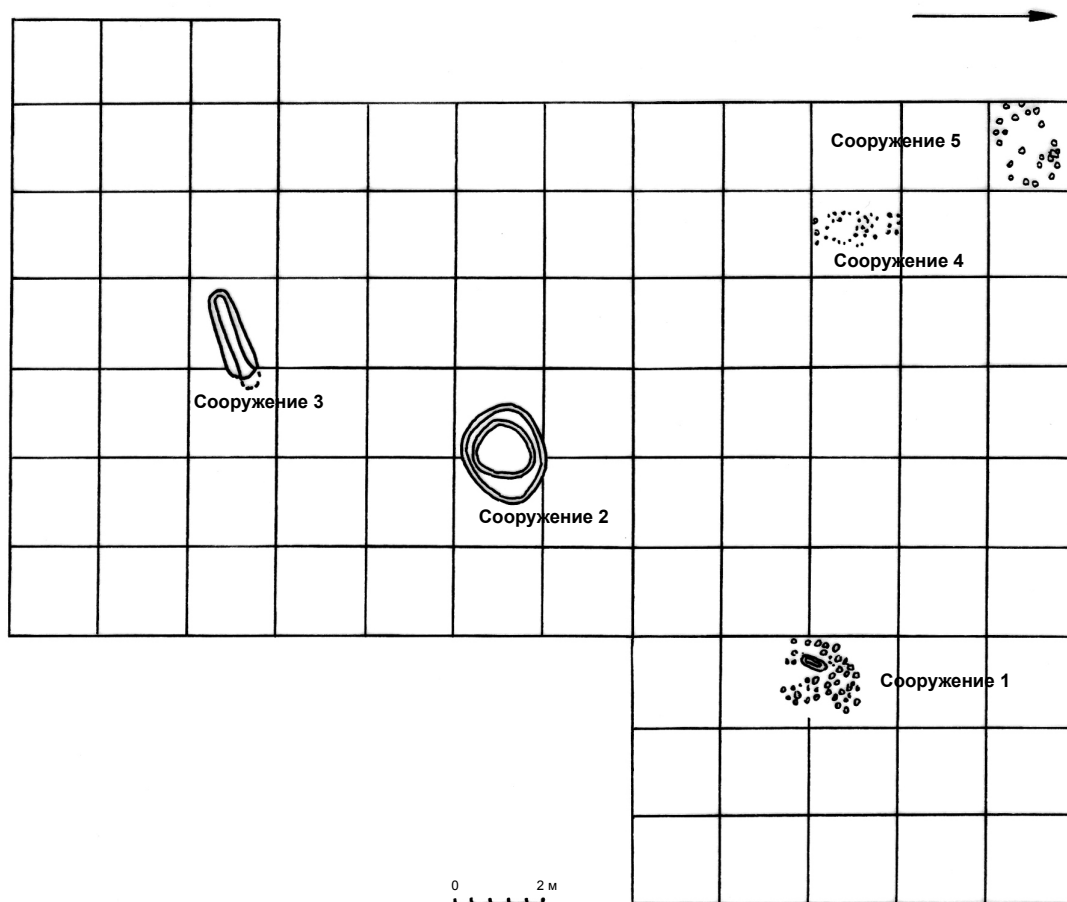


Рис. 2. Поселение Рудь XX. План донной части раскопа.

домниц для выплавки железа, яма для обогащения железной руды, а также собрано 57,7 кг железного шлака. Получены коллекции раннеславянской (VI-IX вв.) и древнерусской (X-XI вв.) керамики. Поселение в целом отнесено к раннеславянскому культурно-хронологическому горизонту, хотя сооружения в основном датируются VIII-IX вв. Кроме того, на поселении в небольшом количестве найдена керамика раннего железного века, черняховская и позднемолдавская.

В 1982 г. раскопки на поселении Рудь XX были продолжены Древнерусским отрядом Славяно-молдавской археологической экспедиции. Был заложен раскоп III, являвшийся продолжением раскопов I и II 1980 г. Раскоп восточной частью примыкал к р. I и на 2 м отстоял от р. II (вплотную прирезаться помешала грунтовая дорога местного хозяйственного значения). Длина раскопа с юга на север от 10 до 24

м, ширина от 12 до 18 м. Общая площадь 360 м² (рис. 2).

Повышение склона с востока на запад было в основном равномерным и составило 8 м на каждые 10 м. Находки сосредоточены преимущественно в чернозёме, залегавшем до глубины 40-50 см, ниже шёл слой коричневатого суглинка мощностью 10-15 см, глубже переходящего в жёлтую материковую глину. Полосы от плантажного плуга прослеживались на глубине 50-65 см. Промеры глубин производились от современной дневной поверхности. Фиксация сооружений, индивидуальных находок и массового материала производилась по квадратам и пластам. Но так как культурный слой неоднократно нарушался вспашкой, то массовый материал был сведён по пластам. Полученные в результате раскопок материалы позволяют сделать вывод о том, что на данной территории поселения сосредоточены

остатки в основном двух культурно-хронологических горизонтов: раннего железного века и раннесредневекового времени. Кроме того, на поселении в небольшом количестве встречаются находки предшествующего, промежуточного и более позднего периода.

К находкам древнекаменного века относится подтреугольный фрагмент кремнёвого листовидного патинизированного наконечника копья, на одной грани которого сохранилась ретушь и слабая заполировка, а на другой (обломанной в древности) видны лишь слабые следы заполировки. Длина 2,5 см, ширина около 3,5 см, толщина 0,6 см. Подобный, более целый наконечник был найден на этом же поселении в 1980 г. (Бейлекчи, Тельнов, Власенко 1983, 176, рис. II/8). Кроме наконечника в раскопе найдено 17 невыразительных патинизированных кремнёвых отщепов. По определению И.А. Борзияка, этот материал относится к позднепалеолитическому времени. Видимо, где-то неподалёку находилась стоянка палеолита.

В раскопе собрано 10 фрагментов гончарной гладкостенной керамики культуры Сынтана де Муреш-Черняхов, среди которой преобладает сероглиняная.

Древнерусская керамика нашла отражение в описании славянского культурно-хронологического горизонта.

Молдавская позднесредневековая керамика (7 фрагментов) представлена горшками красного или желтоватого цвета, хорошего обжига.

В культурном слое кроме керамики найдены кости животных, разрозненные камни, глиняная обмазка, фрагменты воздуходувных сопел и железный шлак.

Среди остеологического материала преобладают кости домашних животных. На первом месте был крупный и мелкий рогатый скот, затем шли свинья домашняя и лошадь. Из диких животных найдены кости только благородного оленя¹.

Большинство камней (40 мелких и средних размеров) из известняка и песчаника, в больших количествах встречается сланец и

галька, а также найдено несколько фрагментов гранита.

Обмазки собрано около 500 обломков (большинство в верхних пластах). Преобладают мелкие фрагменты. Они либо плотные с примесью песка, либо рыхлые с включением растительных примесей, два фрагмента плитчатые, четыре – с отпечатками прутьев.

Горизонт раннего железного века

К нему относятся около 35 отщепов из серого кремня, индивидуальные находки из кремня и керамики, фрагменты лепной посуды, мелкие обломки эллинистических амфор и сооружение 2 (яма).

Индивидуальные находки:

- кремнёвый скребок на двухгранной пластине серого цвета, ретушью покрыты три стороны. Длина 4,5 см, ширина 1,6-1,7 см, толщина 0,3 см;
- кремнёвый боковой скребок на отщепе серого цвета. На одном из боков прослеживается ретушь. Длина 4,7 см, ширина 3,7 см, толщина 1,5 см;
- фрагмент керамической статуэтки (?) (рис. 3/11) в виде ноги с обломанной верхней частью, в сечении подквадратной формы. Длина 3,5 см, сторона сечения 1,2 см. Тесто без видимых примесей. Обжиг не полный. Поверхность светло-коричневая, в изломе цвет чёрный;
- фрагмент керамической статуэтки (?) (рис. 3/8), по форме напоминает предыдущий, но в сечении имеет круглую форму. Длина 2,3 см, диаметр 0,8 см. Тесто плотное. Обжиг и цвет идентичны обжигу и цвету предыдущего фрагмента.

Керамика раннего железного века

В раскопе найдено 526 фрагментов керамики раннего железного века, 163 фрагмента красноглиняных и 3 фрагмента светлоглиняных эллинистических амфор. Керамика очень фрагментарна и невыразительна, не поддаётся чёткому распределению на столовую и кухонную. По типологическим признакам можно выделить фрагменты горшков, корчаг, кувшинов, мисок, черпаков и миниатюрных сосудов.

Горшки, корчаги, кувшины – наиболее многочисленная группа керамики. Целых форм нет.

¹ Кости животных определил доктор хабилитат биологических наук А.И. Давид.

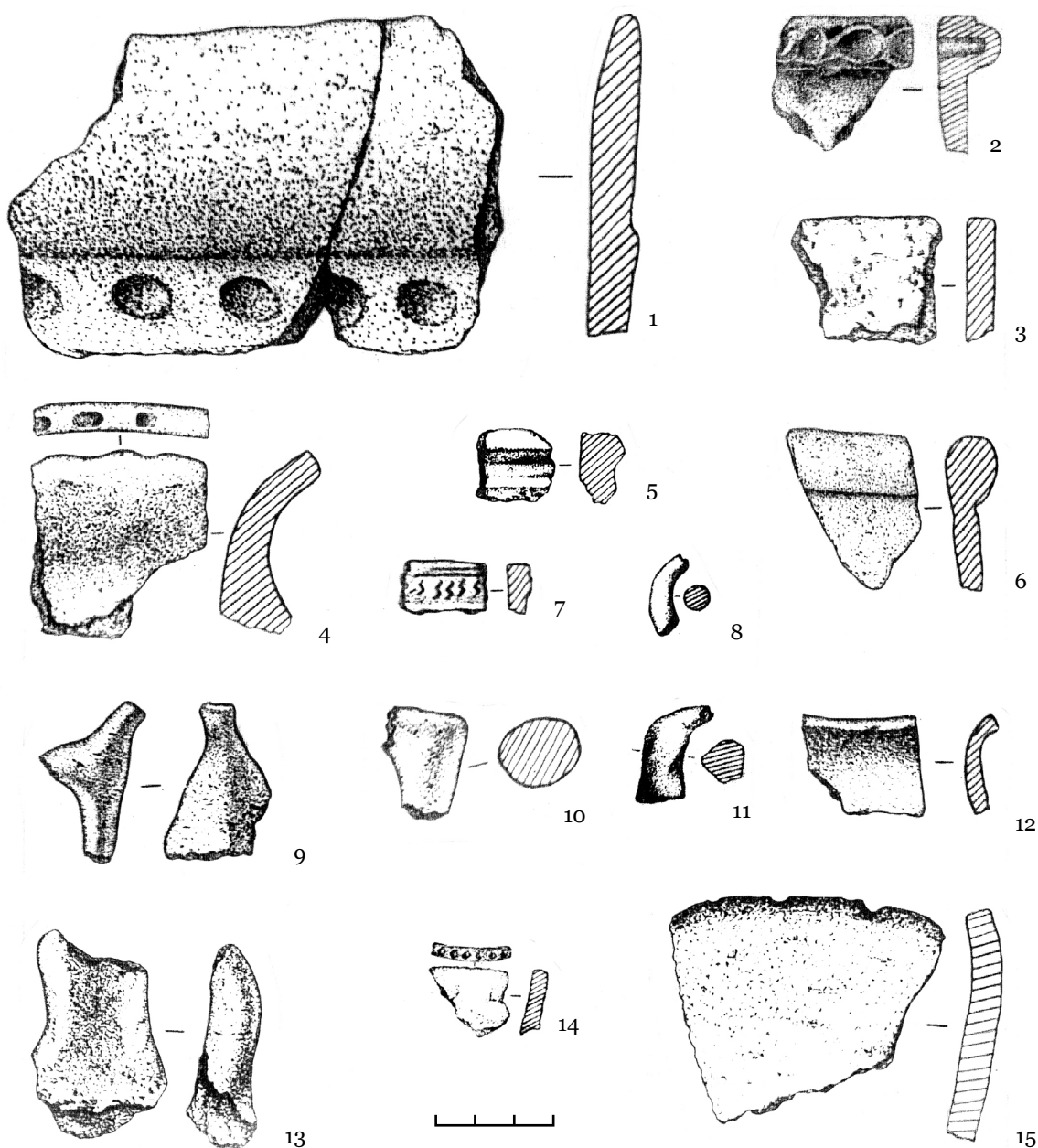


Рис. 3. Поселение Рудь XX. Керамика раннего железного века.

Преобладают фрагменты горшков. Можно лишь отметить, что это были сосуды несквозного обжига, красновато-серого цвета, иногда двухслойные в изломе. В качестве примесей к тесту добавлялся шамот, а иногда песок и мелкая дресва (толчёный гранит). Поверхности черепков шероховаты, иногда несколько заглажены. Толщина стенок 0,6-1,3 см. Венчики сосудов прямые или слегка отклонены наружу, край горизонтально срезан или округлый (рис. 3/1-4). Диаметр по венчику от 12 до 21 см

и более. Очень редко сосуды по краю венчика были украшены ямочными вдавлениями (рис. 3/4) или под краем венчика орнаментированы налепными валиками с пальцевыми вдавлениями (рис. 3/1). Иногда на таких валиках с внутренней стороны наносились несквозные проколы (рис. 3/2). Сквозные проколы под венчиком иногда сочетаются с расположенным ниже налепным валиком с пальцевыми вдавлениями.

Редко встречаются ручки-упоры, а также орнамент в виде каннелюр (рис. 3/5). В одном случае найден фрагмент стенки с S-образным штамповым орнаментом (рис. 3/7). Днища сосудов плоские, диаметром от 7 до 18 см. Немногочисленные фрагменты корчаг выделяются лишь по обломкам заглаженных стенок. О наличии в ассортименте посуды кувшинов можно судить лишь по плоским, подовальным в сечении, ручкам (рис. 3/13).

Фрагментов мисок очень мало. Они маловыразительны. Поверхность заглажена. Стенки тоньше, чем у горшков. В тесте мелкий шамот. Обжиг более-менее совершенный. Цвет коричневатого-серый. Некоторые миски имели усечённоконическую форму с загнутыми вовнутрь венчиками. Эти сосуды под венчиком иногда декорировались сквозными проколами (рис. 3/15).

О черпаках можно судить лишь по нескольким мелким фрагментам венчиков и ручек. Край венчиков у них прямой или несколько отклонён наружу, закруглён и слегка утолщён (рис. 3/12). Черепок тонкостенный, часто мягкий на ощупь. Цвет красноватый с различными оттенками. В тесте шамот, реже мелкая дресва. Поверхность шероховатая или заглажена. Диаметр по венчику около 8-10 см. Ручки овальные либо округлые в сечении, видимо, имели петлевидную форму, на изгибе украшались катушковидным (рис. 3/9) либо реберчатым выступом (рис. 3/10).

Миниатюрные сосуды имели коническую или банковидную форму. Они представлены тремя фрагментами венчиков. Венчики прямые или слегка отклонены внутрь, округлые или срезаны горизонтально. В одном случае край венчика декорирован мелкими ямочными вдавлениями (рис. 3/14). Поверхности заглажены. Тесто плотное с примесью мелкого шамота. Обжиг почти полный. Цвет красноватого-серый. Диаметр по венчику от 2,5 до 3,5 см. Толщина стенок около 0,5 см.

В раскопе найдено 163 фрагмента красноглиняных и три фрагмента светлоглиняных эллинистических амфор. У красноглиняных амфор преобладают стенки, они очень мелкие, сильно окатаны, толщиной от 0,5 до 0,8 см. В тесте небольшая примесь мелкого песка. Обжиг сквозной, равномерный. Выделяется

фрагмент венчика с утолщённым краем (рис. 3/6) (диаметр амфоры по краю венчика около 9,5 см) и четыре фрагмента ручек. Ручки овальные или округлые в сечении.

Лепную керамику по технологическим, орнаментальным и иным признакам очень трудно связать с каким-либо конкретным периодом раннего железного века. Небольшое её количество, выявленное на поселении в 1980 г., было отнесено к гетской культуре. В результате раскопок 1982 г. численность керамики раннего железного века несколько возросла. Несмотря на фрагментарность и невыразительность, в ней, наряду с гетскими чертами (грубое тесто, толстостенность, отсутствие чёткого деления на столовую и кухонную, отсутствие лощения, наличие обломков красноглиняных амфор), проявились признаки, присущие керамике фракийского гальштата (наличие проколов под венчиками сосудов, а также налепных валиков с пальцевыми вдавлениями, иногда пронизанных несквозными или сквозными проколами; наличие катушковидных выступов на перегибе петлевидных ручек черпаков; наличие каннелюр и S-образного штампового орнамента; почти полное отсутствие орнаментальных ручек-упоров; наличие фрагментов конических мисок с загнутыми вовнутрь краями венчиков, иногда пронизанных сквозными проколами).

На наш взгляд, наиболее близкие аналогии эта керамика находит на памятниках так называемой западноподольской группы позднего гальштата, которые датируются VII-VI вв. до н.э. и содержат в материальной культуре как скифские, так и фракийские черты.

Памятники западноподольской группы расположены преимущественно на территории Украины. Н. Бандрицкий отмечает, что они выявлены не только в Западной Подолии (Тернопольское плато с прилегающими районами Левобережного Приднестровья), но также в Центральной и частично в Северной Подолии (Хмельницкая и частично Винницкая области), кроме того они встречаются в Северной Буковине и Покутье (Черновицкая и частично Ивано-Франковская области) (Бандрівський 2014, 105).

В результате разведочных работ поселения этого времени были найдены в Поднестровье

на севере Молдовы начиная от с. Наславчи и почти до г. Сорок (Лапушнян, Никулицэ, Романовская 1974, 10; Романовская 1973, 416; Власенко 1985, 200-202).

Горизонт VII-VI вв. до н.э. многослойного городища раннего железного века Рудь «Ла Шанцурь» с 1970 по 1976 год исследовался М.А. Романовской, а с 1996 по 2002 год работы на памятнике проводились М.Е. Ткачуком, И.В. Манзурой и другими. Но, к сожалению, материалы этих раскопок до сих пор не опубликованы. Неподалёку от этого памятника было открыто и частично исследовано в 1993 г. сотрудниками ассоциации Рудь-Метониум новое многослойное городище, содержащее синхронные материалы (Sava et al. 1995, 292-299).

Древности VII-VI(V) вв. до н.э. выявлены в районе Шолдэнешть, на многослойном памятнике Глинжень II (Гольцева, Кашуба 1995, 38-40).

В последние годы О.Г. Левицким был исследован курганный могильник Тринка «Друмул фетештилор» в Единецком районе, датируемый периодом между серединой VII – первой четвертью VI в. до н.э. (Levițchi 2006, 116-131). Автор отмечает, что инвентарь могильника ближе всего к погребальным памятникам западноподольской группы Среднего Поднестровья и содержит элементы как раннескифской культуры, так и культуры позднего фракийского гальштата, при преобладании последней.

Таким образом, анализ немногочисленного массового керамического материала раннего железного века на поселении Рудь XX на данном этапе позволяет предварительно отнести этот культурно-хронологический горизонт к довольно длительному периоду времени – от позднего гальштата (VII-VI вв. до н.э.) до гетской культуры (IV-III вв. до н.э.).

Сооружение №2 (ступенчатая яма) (рис. 2; 4) обнаружено в центральной части раскопа на глубине 80 см. Верхняя часть ямы в плане имела неправильно-овальную форму, вытянута с юго-запада на северо-восток на 200 см, при наибольшей ширине в 180 см. Глубина 14-18 см от уровня обнаружения (95-100 см от современной поверхности). Стенки на 5-10 см скошены к горизонтальному дну. Заполнение

состояло из чёрно-серого плотного грунта с вкраплениями мелких древесных углей и керамики.

Нижняя часть ямы меньших размеров, также подовальной формы, ориентирована с юго-запада на северо-восток (с небольшим отклонением к северу). Длина ямы по дну 150 см, наибольшая ширина 120 см, глубина 15 см от уровня обнаружения (110-115 см от современной поверхности). Заполнена нижняя часть ямы плотным интенсивно-чёрным жирным сажистым спёкшимся грунтом, насыщенным древесными углями. В заполнении найдено 16 фрагментов обмазки с растительными примесями (один с отпечатком прута), фрагмент гальки, обломок обожжённой бараньей косточки. Кроме этого в сажистом грунте заполнения встречались мелкие белые порошкообразные вкрапления, видимо, остатки сильно пережжённых костей.

Материковое дно ямы было прожжено на глубину 10-12 см до ярко-красного кирпичного цвета. Прожог восточной стенки достигал 10 см, западной – 30 см.

В заполнении верхней части ямы найдено 68 фрагментов керамики раннего железного века, принадлежащих двум сосудам. Фрагменты мелкие, сильно окатаны, что препятствует восстановлению профилей.

К первому сосуду относятся 47 фрагментов (три венчика, 43 стенки, одно днище). Тесто с примесью шамота, на ощупь фрагменты очень мягкие. Обжиг не полный. Поверхность желтовато-серая, пятнистая. В изломе фрагменты одно- или двухслойные. Венчик прямой с утончённым округлым краем. На тулове (на некотором удалении от края венчика) расположен невысокий валик с пальцевыми вдавлениями (рис. 3/1). Диаметр сосуда по венчику 40 см. Днище диаметром около 30 см. Толщина стенок 0,8-1,0 см, дна – 1,5 см. Прилегающая стенка отклонена от плоскости дна на 143°. Высота сосуда не восстанавливается. По всей вероятности, эти фрагменты принадлежат крупному горшку с прямым невыделенным венчиком, широкой горловиной и днищем. Верхняя часть сосуда банковидной формы, нижняя – округлобокая.

Ко второму сосуду относится 21 фрагмент керамики (один венчик, 19 стенок, одна ручка).

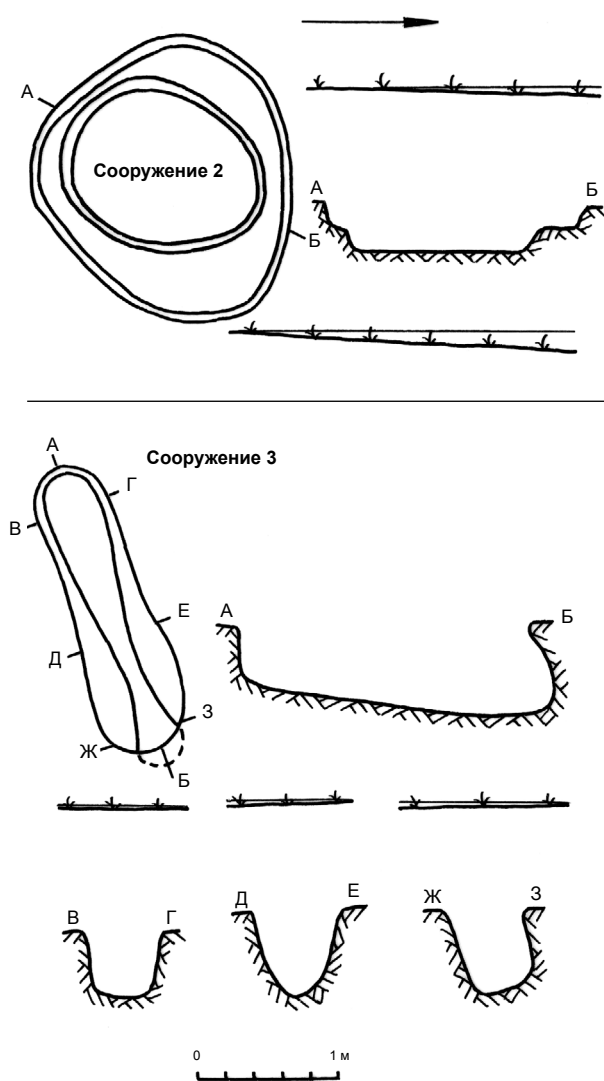


Рис. 4. Поселение Рудь XX. Планы и разрезы сооружений.

Тесто мягкое, плотное, с примесью мелкого шамота. Обжиг полный. Цвет светло-красный. Венчик почти прямой с округлым краем. Диаметр сосуда по венчику не восстанавливается. Толщина стенок 0,6-0,7 см. Сохранившийся небольшой фрагмент округлой в сечении ручки свидетельствует о её петлевидной форме. На перегибе прослеживается реберчатый выступ (рис. 3/10). По всей видимости, данный сосуд относится к черпакам.

Подобная посуда находит аналоги на памятниках гетской культуры и датируется IV-III вв. до н.э. (Moscalu 1983, 411, pl. XIX/1; 452, pl. LX/1, 2).

Слабая насыщенность культурного слоя керамикой раннего железного века свидетельствует о том, что на исследованной площади памятника не было гетского поселения. По всей видимости, это была окраина могильника, расположенного на более возвышенной части плато. А так как гетские погребения совершались путём кремации на стороне, то была выдвинута версия о том, что данное сооружение в виде сильно обожжённой ступенчатой ямы является гетским крематорием, который неоднократно использовался для сожжения покойников (Власенко 2010, 18-20). Расположение крематория в яме на окраине могильника было отмечено А.И. Мелуковой для гальштатского могильника у Шолдэнешть (Мелукова 1958, 64), а также И.Т. Никулицэ для гетского могильника Ханска «Лутэрия» (Никулицэ 1972, 113-114).

Средневековый культурно-хронологический горизонт

К нему относятся пластовые индивидуальные находки из железа, керамики, кости и камня, 1262 обломка посуды раннесредневекового (VI-IX вв.) и 43 древнерусского (X-XI вв.) времени, три развала печей-каменок, а также остатки металлургического производства – железный шлак, фрагменты керамических сопел и небольшое количество железной руды.

Изделия из железа:

Втульчатый наконечник стрелы (рис. 5/9) по определению А.Ф. Медведева (Медведев 1966, 56-57, таб. 30/3) принадлежит к третьему типу ромбовидных втульчатых. Конец втулки слегка обломан в древности. Длина 7,4 см, длина пера 5 см, наибольшая ширина пера 1,5 см, диаметр втулки 0,8 см. Подобные наконечники характерны для финно-угорских народов. В западных районах они употреблялись славянами с VII-VIII вв. вплоть до XIV в. Но необходимо отметить, что позднее XI в. такие наконечники полностью исчезают у финно-угров, а в западных районах Руси встречаются крайне редко.

Черешковый наконечник стрелы (рис. 5/7) по классификации А.Ф. Медведева (Медведев 1966, 74-75, таб. 30/60) принадлежит к 63 типу лавролистных, с упором для древка и с округлым черешком. Длина 6,9 см, длина пера 4,7 см, ширина пера 1,9 см, диаметр черешка

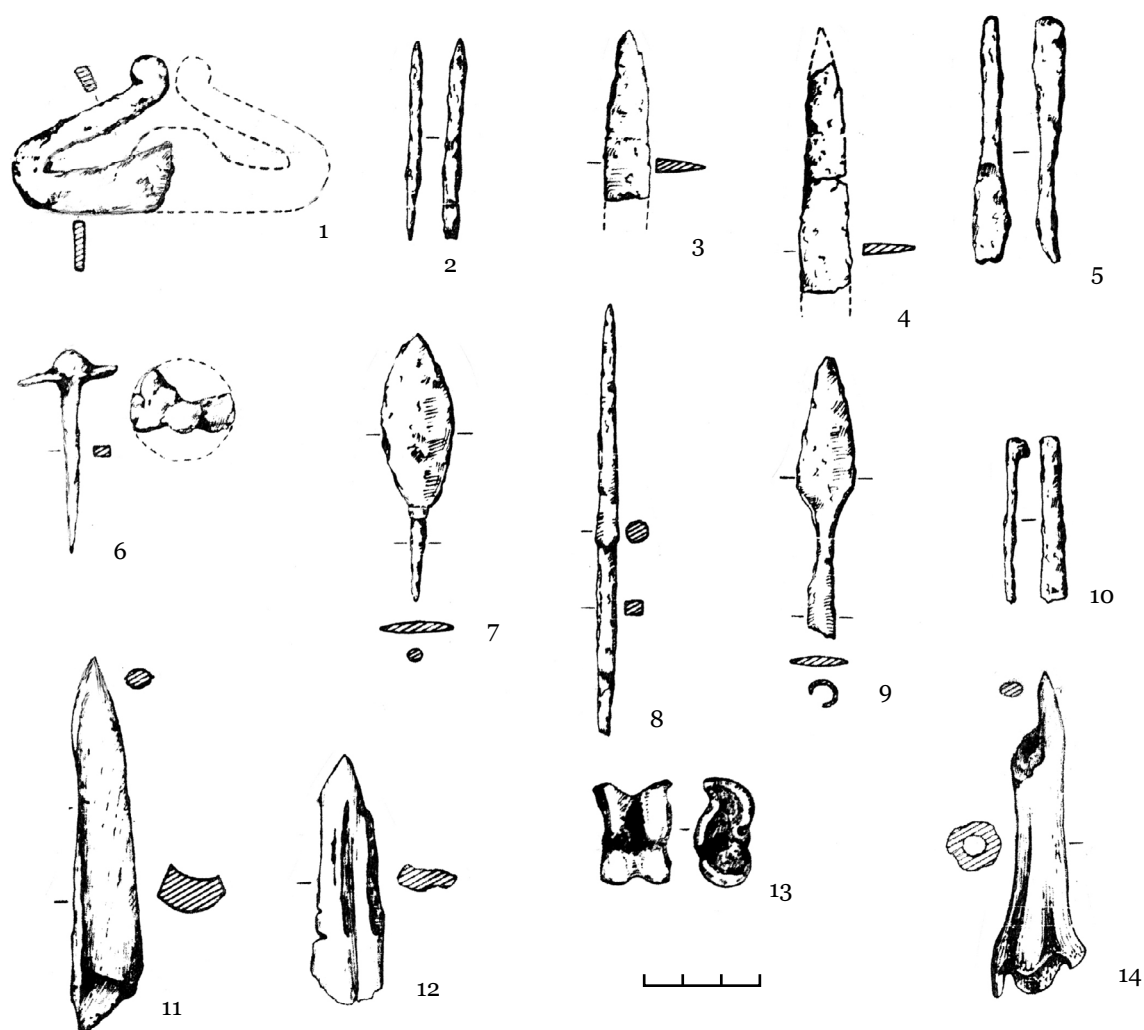


Рис. 5. Поселение Рудь XX. Раннесредневековые изделия из железа и кости.

0,4 см. Такие наконечники стрел в южной полосе Руси распространяются начиная с IX века.

Половинка калачевидного кресала (рис. 5/1) очень коррозирована. Язычок обломан и слабо прослеживается. Длина (в реконструкции) около 8 см, высота около 4 см. Калачевидные кресала с язычком датируются X-XI вв. (Колчин 1959, 103, рис. 83).

Шило (рис. 5/8) в виде штыря длиной 11,5 см. Остриё в сечении округлое, его длина 6,5 см, диаметр 0,2-0,5 см. Рукоять прямоугольная в сечении (0,2-0,3×0,3-0,4 см).

Шило (рис. 5/2) – небольшой округлый стержень с заострённым концом, противоположный, прямоугольный в сечении, конец расклёпан. Длина 5,1 см, диаметр сечения в средней части 0,3 см.

Два фрагмента лезвий ножей (рис. 5/3, 4) представлены кончиками клиновидных в плане и сечении ножей с прямыми спинками. Длина 4,4 см и 6 см, ширина 1,2 см и 1,3 см, толщина 0,3 см и 0,2 см.

Ложковидный предмет (рис. 5/5), подпрямоугольный в плане и сечении. Один конец длиной около 3 см расклёпан, слегка выгнут и обломан. К нему прилипла железная красноватого цвета руда. Другой конец слегка утолщён и закруглён. Длина 6,3 см, сечение концов – 0,4×0,8 и 0,4×0,7 см.

Гвоздь (рис. 5/6), клиновидный в плане, подквадратный в сечении с большой округлой, частично обломанной шляпкой. Длина 5,2 см, сечение у шляпки 0,4×0,7 см, диаметр шляпки 2,5 см.

Предмет (рис. 5/10) представлен прямоугольным в сечении стержнем, расплющенный конец которого обломан в древности, противоположный – слегка утолщён, изогнут и тоже обломан. Длина 4,4 см, ширина 0,4-0,7 см, толщина 0,2-0,3 см.

Пластинки – два небольших тонких плоских фрагмента длиной 2 и 2,8 см, шириной около 2 см.

Индивидуальные находки из обожжённой глины в слое представлены пряслицами, обломками миниатюрных сосудов и фрагментом зооморфной статуэтки.

Среди пряслиц два (целое и половинка) имели биусечённоконическую форму и почти одинаковые размеры (рис. 6/12, 13). Третье пряслице (сохранился фрагмент) было крупным, плоским, колёсиковидной формы (рис. 6/7).

Фрагмент миниатюрного плоскообразного лепного сосуда (рис. 7/4). Бортик имеет округлую форму, край его утончён и закруглён, дно не выделено. Диаметр бортика 6 см, высота 2 см, толщина 1 см. Тесто плотное, мягкое на ощупь, без видимых примесей. Обжиг неравномерный. Цвет красновато-серый. Подобные сосуды найдены на посадке городища Рудь в 1982 г. (Бейлекчи 1986, 112, рис. 8/6).

Фрагмент дна лепного миниатюрного сосуда, имевшего банковидную форму. Высота 2,5 см, диаметр дна 4 см, толщина стенок и дна около 1 см. Тесто плотное, без видимых примесей. Обжиг полный. Цвет красный, поверхность бугристая.

Фрагмент венчика миниатюрного лепного сосуда, по всей видимости, имевшего банковидную форму. Венчик прямой, по его округлому краю нанесены насечки. Диаметр по венчику 5 см, толщина стенки 0,6-0,7 см. Тесто с небольшой примесью мелкого песка. Обжиг полный. Цвет жёлтый. Поверхность бугристая.

Фрагмент зооморфной статуэтки (коня) (рис. 6/2). Сохранилась только голова со слегка выделенной мордой, гривой и толстой шеей. Длина 2,5 см, ширина 1,8 см, толщина 1,5 см. Тесто плотное, мягкое, без примесей. Обжиг полный. Цвет жёлтый.

Костяные изделия, выявленные в культурном слое, представлены проколками, изготовлен-

ными из расколотых вдоль больших трубчатых костей крупного рогатого скота с короткими широкими, треугольными в плане, хорошо отполированными остриями. Две проколки целые (рис. 5/ 11, 12) и одна обломанная. Также найдена проколка из трубчатой, с эпифизом, кости мелкого рогатого скота, с овальным в сечении остриём, оформленным на сколе (рис. 5/14).

Каменные находки из культурного слоя представлены сегментовидным фрагментом дисковидного точильного камня, изготовленного из мелкоструктурного песчаника со сработанными плоскостями (диаметр диска 16 см, толщина 3,5 см) (рис. 6/1), фрагментом оселка из подобного песчаника, в сечении имевшего квадратную форму (сработаны все грани) (рис. 6/14), а также тремя фрагментами оселков из пластин зелёного или красноватого сланца, в плане подтреугольной или подпрямоугольной формы, в которых для заточки режущих инструментов использовались боковые грани.

Раннесредневековая керамика

В культурном слое найдено 1236 фрагментов керамики VI-IX вв., а также 26 фрагментов в сооружениях (из них один фрагмент красноглиняной средневековой амфоры). Раннеславянская керамика по классификации И.А. Рафаловича (Рафалович 1972, 135) делится на две хронологические группы – VI-VII вв. и VIII-IX вв., из которых преобладает последняя. В связи с большой фрагментарностью керамического материала при делении керамики по хронологическим группам часто возникали затруднения, исходя из чего в нашей статистике возможны некоторые неточности.

К керамике I-ой хронологической группы относятся 363 фрагмента горшков. Целых форм этих сосудов не выявлено. Можно лишь отметить, что венчики с округлым утончённым краем у них были отогнуты или отклонены наружу (рис. 7/9). Орнамент либо отсутствует полностью, либо горшки изредка украшались по краю венчика насечками, реже ногтевыми или пальцевыми вдавлениями. На стенках орнамент встречается ещё реже, в виде одиночных волн. Возможно, что часть орнаментированной керамики относится к переходному периоду между двумя хронологическими группами, то есть к VII-VIII вв. Диаметр горшков

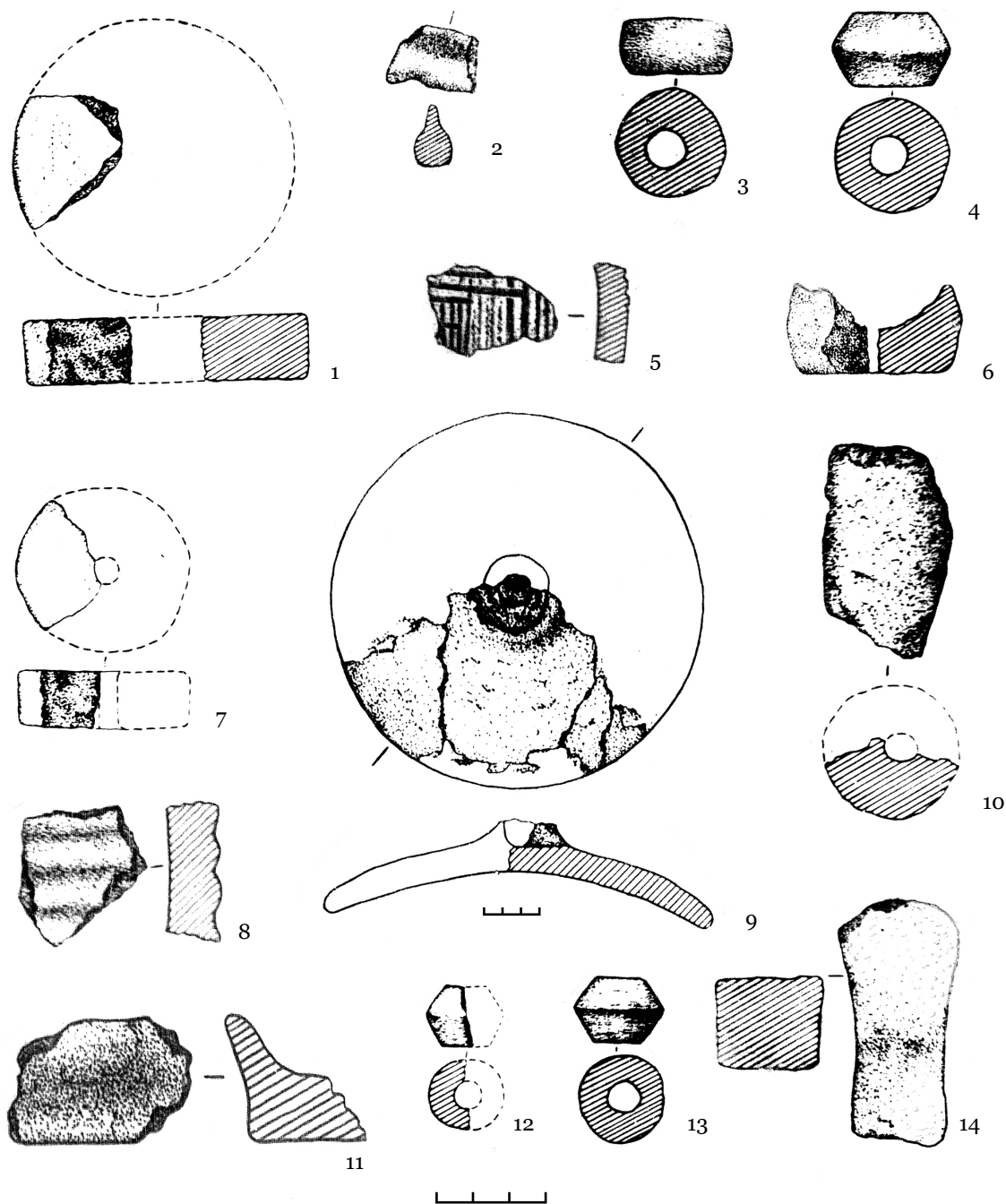


Рис. 6. Поселение Рудь XX. Раннесредневековые изделия из камня и керамики.

по венчикам от 14 до 25 см, толщина стенок до 1 см. Днища чуть толще прилегающих стенок. Их диаметр от 6 до 9 см. Сосуды изготовлены из теста, в которое добавлялся мелкий шамот, реже песок или сочетание шамота и песка. В большинстве случаев керамика первой хронологической группы более плотная, чем второй, поверхность сосудов слегка заглажена, иногда бугристая. Обжиг обычно сквозной, но неравномерный. В изломе черепки однослой-

ные, реже – двухслойные. Поверхность часто пятнистая. Цвет жёлто-красно-коричневый с различными оттенками (в большинстве случаев оттенки сероватых тонов).

В керамике II-ой хронологической группы, как и в первой, преобладают фрагменты горшков. Из них 798 найдено в пластах и 20 в заполнении сооружений. Полные формы не восстанавливаются. Судя по фрагментам, венчики горшков были отклонены наружу, с

округлым, иногда утончённым краем, который обычно орнаментировался пальцевыми вдавлениями или защипами (рис. 7/15), прямыми или косыми насечками (рис. 7/8). Иногда по краю венчика встречается ямочный орнамент (мелкие вдавления). В отдельных случаях орнамент имел вид гребенчатого штампа и волн (рис. 7/11, 13). Шейка сосудов слабо выделена, плечики покатые. По плечикам и тулову сосуды часто покрывались углублёнными поясками прямых или волнистых линий, нанесённых многозубой гребёнкой.

Преобладает орнамент в виде многорядной волны (рис. 7/7) или различные сочетания линейного и волнистого орнамента, реже встречается линейный (рис. 7/5) или штамповый орнамент (рис. 7/13). На одном фрагменте стенки горшка (рис. 7/12) можно с интересом проследить, как использовалась для нанесения орнамента пятизубая гребёнка. Сначала её вели прямо по необожжённой поверхности сосуда (линейный орнамент), потом наблюдается короткая остановка (гребенчатый штамп), далее опять линейный орнамент, который в конце фрагмента переходит в волнистый.

Очень редко встречается углублённый орнамент, нанесённый палочкой. Он бывает линейным, линейно-волнистым (рис. 7/3) или ямочным (одиночные вдавления-штампы).

Диаметр горшков по венчикам от 14 до 21 см (в большинстве 15-18 см) толщина стенок от 1 до 2 см. Днища плоские, обычно толще стенок, диаметром от 7 до 13 см (чаще 8-10 см). На некоторых из них сохранились закраины от подставок. В тесте, из которого изготовлены сосуды, преобладает примесь шамота, обычно он более крупный, чем в сосудах VI-VII вв. В редких случаях вместо шамота добавлялся толчёный сланец коричневатого цвета. Керамика рыхловатая, пористая и мягкая на ощупь, стенки слегка заглажены. Обжиг не всегда полный. Черепки в изломе двух или трёхслойные. Цвет пятнистый красновато-жёлто-серый с различными оттенками.

Кроме фрагментов горшков в раскопе найдены обломки мисок, сковород, жаровен, одной крышки и миниатюрных сосудов. Довольно трудно отнести их к сосудам какой-либо хронологической группы, поэтому приводим только общее описание.

Миски представлены четырьмя фрагментами венчиков. Они почти прямые, края их округлые, утончённые, иногда загнутые внутрь. В одном случае по краю венчика прослежены пальцевые вдавления (рис. 7/2). В тесте мелкий шамот или толчёный коричневатый сланец.

Поверхность бугристая или слегка заглажена. Диаметр мисок по венчикам 14-17 см. Толщина стенок 0,7-1,5 см. Обжиг сквозной, но неравномерный. Цвет желтовато-серый, пятнистый. На двух фрагментах видны отпечатки злаков (пшеница?). По всей видимости, фрагменты этих мисок относятся к VIII-IX вв.

Сковороды представлены 16 фрагментами бортиков, 15 из которых найдены в пластах и один – в сооружении №5. Большинство из них (16 фрагментов) относятся к невысоким округлобким пиалобразным сосудам с невыделенным дном и тонкими стенками (рис. 7/14). Край бортика утончён, округлён и слегка загнут вовнутрь. Иногда по краю или под краем бортика нанесены пальцевые вдавления (рис. 7/10). Диаметр по краю бортика около 20 см, высота 3-4 см. Толщина стенок 0,7-1,0 см. Дно несколько толще. Сковороды изготовлены из плотного теста, включающего в себя мелкий шамот. Поверхность бугристая, обжиг в большинстве сквозной, но не равномерный, цвет желтый или красновато-серый. Эти сосуды, видимо, относятся к VI-VII вв. Возможно, что некоторые из них могли использоваться в качестве тарелок.

Один фрагмент сковороды, принадлежащий к посуде второй хронологической группы, имеет плотное выделенное днище и почти прямой бортик с округлым утончённым краем (рис. 6/11). Высота сковороды 3,2 см, диаметр по краю бортика около 20 см. Толщина дна 1,5 см. Тесто средней плотности с примесью шамота. Поверхность слегка заглажена. Обжиг сквозной, но неравномерный. Цвет желтовато-серый.

Жаровни представлены 59 фрагментами (рис. 7/1), из которых 57 найдено в пластах (17 бортиков и 38 стенок) и два бортика в заполнении сооружения №4. Судя по форме бортиков, одни жаровни имели прямоугольную, другие овальную форму, но были ли они стационарными или переносными, установить не удалось. Изготовлены жаровни из рыхлого теста

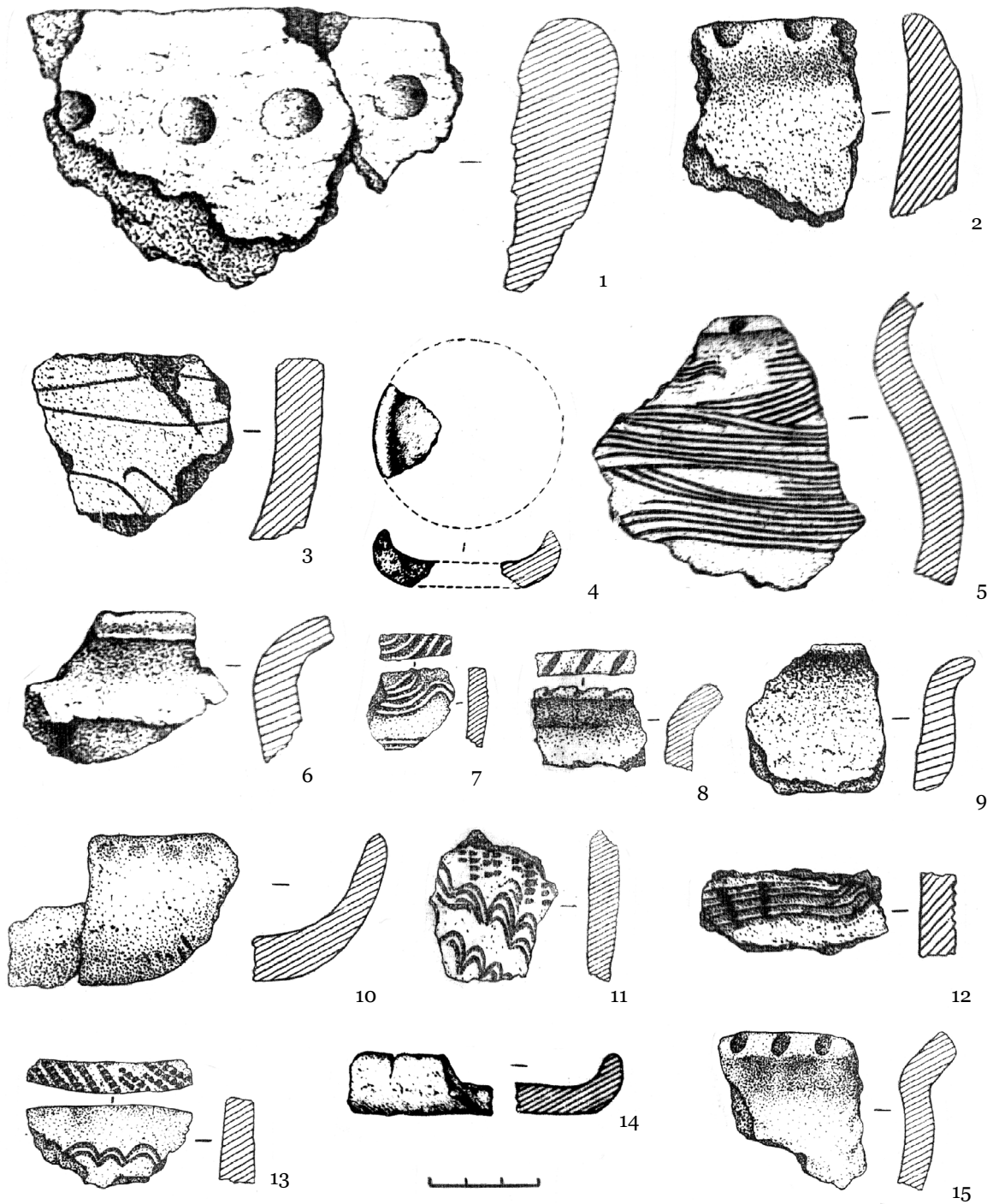


Рис. 7. Поселение Рудь XX. Раннесредневековая керамика.

с включением растительных добавок (соломы, половы, зёрен злаков), реже в качестве примеси использовался шамот. Бортики обычно прямые, высотой до 13 см, толщиной от 3 до 5 см. Под округлым краем бортиков иногда наносились пальцевые вдавления. Обжиг не полный. Поверхность красновато-серая, пятнистая. В изломе цвет чёрный.

Из фрагментов реставрирована полусферическая, несколько приплюснутая крышка с утончённым округлым краем и основанием цилиндрической катушковидной ручки (рис. 6/9). Высота до основания ручки 5 см, диаметр по краю около 21 см. Поверхность бугристая, слегка заглажена. Тесто плотное с примесью мелкого шамота. Обжиг нерегулярный.

Цвет варьирует от коричневатого к серому. По составу теста, способу обработки поверхности и обжигу эту крышку, по всей видимости, следует отнести к средневековью. Хотя подобные крышки ранним славянам и не присущи, но всё же они, видимо, изредка встречались на поселениях VI-VII вв. Об этом может косвенно свидетельствовать венчик массивного лепного горшка с глубоким пазом под крышку, найденный на раннесредневековом поселении Ханска «Ла Маткэ» (Постикэ, Тельнов 1981, 144).

Из импортной керамики можно отметить фрагмент стенки средневековой амфоры (нашёл отражение при описании материала из сооружения 4).

В культурном слое поселения найдено 39 обломков древнерусской и два балкано-дунайской керамики, принадлежащих горшкам. И та и другая керамика невыразительна и очень фрагментарна, что не позволяет судить о формах сосудов.

В целом древнерусская керамика является гончарной и датируется X-XI вв. Но среди неё можно выделить три фрагмента венчиков и несколько стенок, которые относятся к IX-X вв. Они лишь подправлены на гончарном круге, более толстостенны (до 1 см), цвет жёлто-красный. В тесте кроме песка прослеживается шамот. Венчики слегка отклонены наружу, края их косо срезаны. Диаметр сосудов по венчикам около 21 см (рис. 7/6).

В качестве отошцающей массы к древнерусской круговой керамике добавлялся песок, мелкий шамот, реже слюда или пирит и известняк. Цвет её красный с различными оттенками. Некоторые фрагменты двухслойные в изломе (несквозной обжиг). Толщина стенок от 0,6 до 1 см. Украшена керамика углублённым линейным, реже – линейно-волнистым орнаментом. Керамика балкано-дунайского облика тоже круговая. Черепки красноватого цвета, сквозного равномерного обжига, покрыты в одном случае углублённым линейным, в другом – пересеченным линейным орнаментом (рис. 6/5). Толщина стенок 0,7 см. Тесто плотное, мягкое на ощупь, с включением песка и каких-то мелких растительных примесей. Эта керамика, видимо, попала на поселение в качестве импорта. Фрагменты балкано-дунай-

ской керамики (венчики горшков с краем в виде округлого валика) в небольшом количестве были найдены на посадке городища Рудь «Фарфурия турчаскэ» (Власенко 2008, 331, рис. 8/7).

Наличие раннесредневековой (VI-VII вв.) и древнерусской (X-XI вв.) керамики, а также некоторого вещевого материала на поселении Рудь XX наводит на мысль, что на памятнике могут быть выявлены и синхронные сооружения.

Сооружение №1 (развал печи-каменки) (рис. 2; 8) обнаружено в северо-восточной части раскопа на глубине 30 см от современной поверхности по скоплению около 150 мелких и средних частично обожжённых известняковых и песчаниковых камней. Развал печи в плане имел форму подковы, ориентированной с юга на север, длиной 180, шириной 120-130 см. Мощность развала от 10 до 20 см. Нижние камни залегали в предматериковом суглинке, остальные находились во взвешенном состоянии в культурном слое. Внутри развала располагалась свободная от камней площадка размерами 110×50-60 см. На ней вдоль западной части развала в суглинке выявлено овальное в плане, линзовидное в сечении углубление длиной 90 см, шириной до 35 см, глубиной около 5 см. Пода или прожога материка под развалом камней сооружения не выявлено. В чернозёмном грунте заполнения между камнями обнаружены: мелкие древесные угольки, 200 г железного шлака, кость домашней свиньи, керамическое биусечённоконическое пряслице с вогнутыми основаниями (рис. 6/4), известняковое цилиндрическое пряслице (рис. 6/3), а также пять невыразительных стенок горшков. Из них один фрагмент относится к раннему железному веку и четыре к раннесредневековому времени. Исходя из выявленного материала, данное сооружение датируется VIII-IX вв.

Сооружение №4 (развал печи-каменки) (рис. 2; 8) обнаружено в северо-западной части раскопа на глубине 20-30 см от современной поверхности по скоплению около 60 песчаниковых и известняковых камней, имеющих небольшие и средние размеры. По подковообразной форме очень напоминает развал камней сооружения №1, только меньших размеров. Ориентирован развал с юга на север. Его

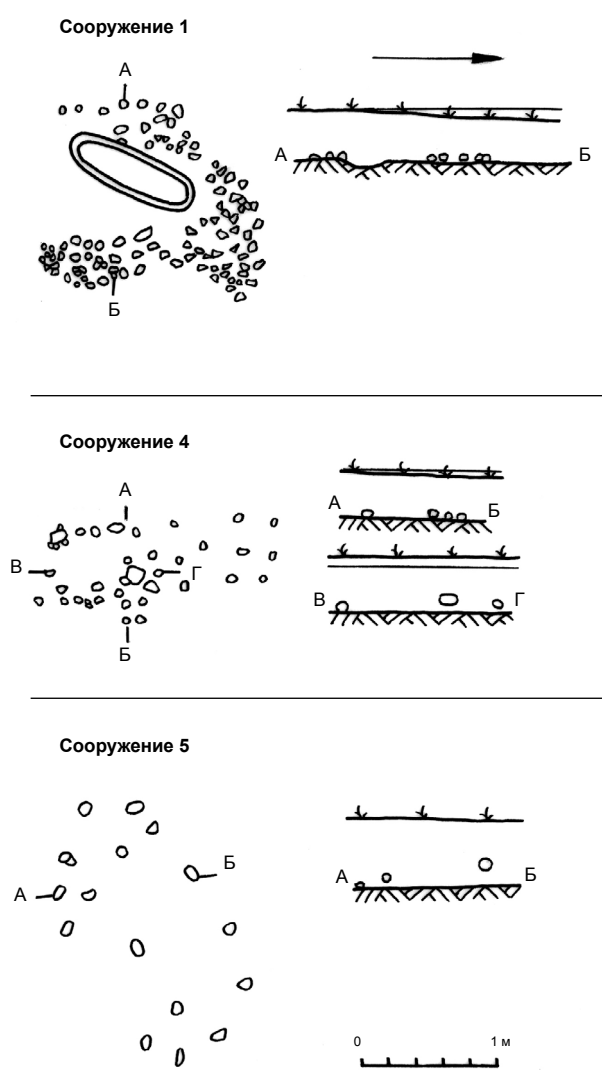


Рис. 8. Поселение Рудь XX. Планы и разрезы сооружений.

длина 80 см, ширина 60-70 см. По несколько камней было найдено к югу и северу, видимо, они были растащены плантажным плугом. Камни находились во взвешенном состоянии и составляли слой от 10 до 20 см, нижние залегали на материке. Часть камней была обожжена, но под ними прожога не обнаружено.

В чернозёме между камнями найдены древесные угольки, около 100 г железного шлака, пять мелких фрагментов обмазки, девять фрагментов керамики. Из них четыре стенки горшков VIII-IX вв. (лепные, в тесте шамот, поверхность жёлто-серая, в изломе двухслойные), три бортика жаровни (толстостенные,

с растительными примесями в тесте), четыре фрагмента стенки древнерусского горшка (гончарный, со слюдой в тесте), один фрагмент красноглиняной амфоры (рис. 6/8). Стенка амфоры характеризуется сильно выраженной бороздчатостью в виде правильных полукруглых в сечении желобков со сглаженными краями промежутков (каннелюры). В тесте мелкий песок и, видимо, какие-то мелкие растительные примеси. Цвет от тёмно-коричневого до серого (вторичный обжиг). Подобные амфоры производились в VIII-IX вв. в Таврике (Якобсон 1979, 30-31). Кроме массового материала в развале найден бараний астрагал с отверстием (рис. 5/13). Отверстие диаметром около 0,1 см расположено сбоку. Поверхность хорошо залощена.

Исходя из преобладания в заполнении раннеславянской керамики, сооружение датируется VIII-IX вв.

Сооружение №5 (развал печи-каменки) (рис. 2; 8). Обнаружено в северо-западном углу раскопа в 250 см к северо-западу от сооружения №4. В плане представляет собой разрозненное скопление камней овальной формы, вытянутое с северо-востока на юго-запад до 200 см при ширине 110 см. Камни (мелкие или средних размеров) песчаниковые и известняковые, в большинстве своём пережжённые, располагались во взвешенном состоянии в плотном чернозёме на глубине 20-60 см от современной поверхности; нижние залегали в предматериковом суглинке. Следов какого-либо прожога как в культурном слое, так и в материке не прослежено. Между камнями найдено 370 г железного шлака, мелкие древесные угольки, пять небольших фрагментов обмазки, один фрагмент керамического сопла. Также найдено 25 фрагментов керамики. Из них: 11 раннего железного века – девять стенок, два венчика (один от горшка, имеющего прямой венчик с округлым краем, по которому нанесены пальцевые вдавления, тесто мягкое, с мелким шамотом, цвет жёлто-серый, диаметр сосуда по венчику около 18 см); 14 фрагментов VIII-IX вв. – 12 стенок (один фрагмент с волнистым орнаментом), одно дно, один бортик сковороды (по его округлому краю нанесены пальцевые вдавления). Диаметр сковороды по бортику около 20 см. Дно не выделено, толщина дна и бортиков около 1 см. Тесто мягкое, цвет жёлто-серый.

Керамика позволяет отнести сооружение №5 к VIII-IX вв.

Выявленные развалы каменных сооружений относятся к печам-каменкам, имевшим подковообразную форму. О том, что все три печи были функциональными, свидетельствуют обожжённые камни. Поды не сохранились, видимо, были разрушены вспашкой. Обнаруженная в развалах печей керамика и вещевые находки позволяют датировать их VIII-IX вв.

Печи могли быть выносными, хотя расположение печей вне жилищ на раннеславянских селищах встречаются крайне редко (Рафалович 1972, 99). Две выносные печи-каменки, найденные на расположенном неподалёку посаде городища Рудь «Фарфурия турчаскэ», относятся к более позднему времени (Рошаль, Фёдоров 1973, 156). Видимо, больше вероятности в том, что печи-каменки являлись составными частями жилищ и входили в их интерьер. То, что печи располагались на значительном удалении, позволяет разместить жилища, в которых они, видимо, находились, на оптимальном расстоянии друг от друга. Жилища могли быть наземными, а в большей мере полуземляночными, слегка углублёнными в грунт, что не позволяло выявить в чернозёме их контуры. Так, на этом поселении в 1980 г. была обнаружена полуземлянка с печью-каменкой, углублённая в материк всего на 10-15 см. Камни печи, срезанные плантажным плугом, находились во взвешенном состоянии на разных уровнях не только в чернозёмном заполнении, но и за пределами котлована жилища (Бейлекчи, Тельнов, Власенко 1981, 25-26).

Сооружение №3 (яма) (рис. 2; 4) обнаружено в южной части раскопа на глубине 70-90 см от современной поверхности. В плане яма имела подовальную форму, ориентирована с запада на восток с отклонением 30° к югу. В разрезе форма ямы подковытоподобная, стенки скошены ко дну (в средней части больше, чем по краям). В восточной части прослежен небольшой подбой. Длина по верхнему контуру 205 см, ширина от 55 до 65 см, глубина 120-140 см.

В заполнении плотный серовато-коричневый суглинок с включением древесных угольков и мелких фрагментов обмазки. Керамики и вещевых находок в заполнении ямы не обна-

ружено, поэтому яму затруднительно отнести к какому-либо хронологическому горизонту памятника, хотя подобная корытоподобная яма без датирующего материала, выявленная на этом поселении в 1980 г., была отнесена к VIII-IX вв. (Бейлекчи, Тельнов, Власенко 1983, 181-182).

К сожалению, сооружений, явно относящихся к железоделательному производству, на поселении не найдено, но были выявлены материалы, косвенно подтверждающие его наличие. Это железный шлак, фрагменты воздуходушных сопел, небольшое количество железосодержащих конкреций и железной руды.

В раскопе собрано около 10,5 кг железного шлака (сюда включены также немногочисленные фрагменты криц и стенок домниц с прикипевшим шлаком). Большая часть шлака была сконцентрирована в северо-западной части раскопа.

Из 45 мелких обломков керамических сопел большинство имело цилиндрическую форму (рис. 6/10) диаметром от 4 до 6 см (преобладают сопла диаметром 5 см). Прямоугольных или квадратных в сечении сопел было значительно меньше. Отверстия воздуходушных каналов были округлыми, диаметром от 0,8 до 1,5 см. Сопла изготовлены из огнеупорного теста, содержащего большую примесь мелкого песка. Часть фрагментов вторично обожжена до шлакообразного состояния. Цвет от красного до жёлтовато-чёрного.

Преобладающее большинство обломков сопел сосредоточено в северо-западной части раскопа, что наряду с высокой концентрацией железных шлаков должно указывать на наличие железоделательных сооружений. Возможно, что с процессом производства железа в какой-то мере были связаны вышеописанные печи-каменки.

В культурном слое раскопа собрано около 830 г мелких конкреций, содержащих железо. Это небольшие плотные желваки жёлтовато-коричневого цвета. Кроме всего, найдено несколько фрагментов мягкой на ощупь железной руды тёмно-красного цвета. Видимо, для выплавки железа использовались два вида сырья, местная болотная руда в виде железосодержащих конкреций и привозная ископаемая.

Несмотря на скромные результаты, полученные при исследовании поселения Рудь XX в 1982 г., была подтверждена многослойность памятника, впервые выделен слой раннего железного века, но из-за малочисленности и невыразительности керамического материала этот культурно-хронологический горизонт предварительно был отнесён к довольно длительному периоду времени, начиная от позднего гальштата (VII-VI вв. до н.э.) и кончая гетской культурой (IV-III вв. до н.э.). Выявленное сооружение в виде сильно обожжённой ступенчатой ямы в качестве гипотезы отнесено к гетскому крематорию. Подтверждён производственный характер раннесредневекового поселения (наличие железного шла-

ка, обломков керамических сопел и железной руды).

Получена коллекция раннесредневековой керамики и индивидуальных находок VI-XI вв., исследованы остатки трёх печей-каменок VIII-IX вв.

Дальнейшие исследования должны разрешить ряд возникающих вопросов, связанных с горизонтом раннего железного века – уточнить его культурную принадлежность и хронологию, выяснить, к какому виду памятников он относится, – к поселению или могильнику. Средневековый горизонт поселения позволит выявить и изучить жилые, хозяйственные и особенно производственные сооружения.

Библиография

- Бандрівський 2014:** М. Бандрівський, Пам'ятки Верхнього Придністров'я у Постголоградський час: Михалківська група (періоди NaV3-NaC1, 950/920-730/720 рр. до нар. Хр.). В зб.: Археологічні студії, випуск 5 (Київ-Чернівці 2014), 104-121.
- Бейлекчи, Тельнов, Власенко 1981:** В.С. Бейлекчи, Н.П. Тельнов, И.Г. Власенко, Отчёт о раскопах славянского поселения Рудь XX в 1980 г. (Кишинёв 1981). Архив НМИМ, инв. №153.
- Бейлекчи, Тельнов, Власенко 1983:** В.С. Бейлекчи, Н.П. Тельнов, И.Г. Власенко, Раскопки славянского поселения Рудь XX в 1980 г. В сб.: АИМ в 1979-1980 гг. (Кишинёв 1983), 171-183.
- Бейлекчи 1986:** В.С. Бейлекчи, Раскопки славянского поселения Рудь в 1981-1982 гг. В сб.: АИМ в 1982 г. (Кишинёв 1986), 96-115.
- Власенко, Сорокин 1982:** И.Г. Власенко, В.Я. Сорокин, Археологические памятники в зонах новостроек Севера и Центра Молдавии. В сб.: АИМ в 1977-1978 гг. (Кишинёв 1982), 179-193.
- Власенко 2008:** И.Г. Власенко, Поздние жилые комплексы раннесредневекового поселения Рудь. *Tuag-etia s.n.* II/1, 2008, 319-338.
- Власенко 2010:** И.Г. Власенко, Гетский крематорий у с. Рудь (в качестве гипотезы). В: *Sesiunea științifică a Muzeului Național de Arheologie și Istorie a Moldovei (ediția a XX-a)*, 14-15 octombrie 2010, Program. Rezultatele comunicărilor (Chișinău 2010), 18-20.
- Гольцева, Кашуба 1995:** Н.В. Гольцева, М.Т. Кашуба, Глинжень II. Многослойный памятник Среднего Поднестровья (материалы раскопок 1978-79 гг. и 1989-90 гг.) (Тирасполь 1995).
- Колчин 1959:** Б.А. Колчин, Железообрабатывающее ремесло Новгорода Великого. МИА №65 (Москва 1959).
- Лапушнян, Никулицэ, Романовская 1974:** В.Л. Лапушнян, И.Т. Никулицэ, М.А. Романовская, Памятники раннего железного века. АКМ, вып. 4 (Кишинёв 1974).
- Медведев 1966:** А.Ф. Медведев, Ручное метательное оружие (Лук и стрелы, самострел) VIII-XIV вв. САИ Е1-36 (Москва 1966).
- Мелюкова 1958:** А.И. Мелюкова, Памятники скифского времени лесостепного Среднего Поднестровья. МИА №64 (Москва 1958).
- Никулицэ 1972:** И.Т. Никулицэ, Исследование гетского могильника Ханска-Лутэрия. В сб.: АИМ в 1968-1969 гг. (Кишинёв 1972), 105-121.
- Постикэ, Тельнов 1985:** Г.И. Постикэ, Н.П. Тельнов, Раннесредневековое поселение Ханска-ла Маткэ. В сб.: АИМ в 1981 г. (Кишинёв 1985), 142-152.
- Рафалович 1972:** И.А. Рафалович, Славяне VI-IX вв. в Молдавии (Кишинёв 1972).
- Романовская 1973:** М.А. Романовская, О работе гетского отряда. В сб.: АО 1972 г. (Москва 1973), 415-416.
- Рошаль, Фёдоров 1973:** М.Г. Рошаль, Г.Б. Фёдоров, Жилые и производственные сооружения древнерусского поселения Рудь. В сб.: АИМ в 1970-1971 гг. (Кишинёв 1973), 155-176.
- Свод памятников 1987:** Свод памятников истории и культуры МССР. Северная зона. Макет (Кишинёв 1987).
- Якобсон 1979:** А.Л. Якобсон, Керамика и керамическое производство средневековой Таврики (Ленинград 1979).

Levițchi 2006: O. Levițchi, Necropolă hallstattiană târzie Trinca „Drumul Feteștilor” (Iași 2006).

Moscalu 1983: E. Moscalu, Ceramica traco-getică (București 1983).

Sava et al. 1995: E. Sava și colaboratorii, Investigațiile istorico-arheologice efectuate în microzona istorico-naturală Rudi-Tătărauca Nouă-Arionești (r-nul Dondușeni, R. Moldova). In: Cercetări arheologice în aria nord-tracă, vol. I (București 1995), 281-357.

Așezarea cu mai multe niveluri de locuire Rudi XX (săpăturile din anul 1982)

Cuvinte-cheie: bazinul Nistrului, epoca fierului, evul mediu; crematoriu; cuptor din piatră, piese din fier.

Rezumat: În articolul de față sunt prezentate rezultatele investigațiilor arheologice din anul 1982 la așezarea Rudi XX, raionul Soroca, Republica Moldova, începute în anul 1980. Ca urmare a săpăturilor a fost confirmată existența mai multor nivele de locuire. Printre ele fiind identificat și un orizont atribuit epocii fierului. Însă, din cauza numărului mic și a stării fragmentare a materialului ceramic din acest nivel, el a fost datat destul de larg, începând cu hallstattul târziu (sec. VII-VI a. Chr.) și până în perioada getică (sec. IV-III a. Chr.). Groapa cu urme de arsură puternică, atestată aici, a fost considerată ipotetic drept crematoriu utilizat de geți.

Descoperirea în nivelul medieval timpuriu a minereului și a zgurii de fier, a fragmentelor unor duze din lut ars, confirmă îndeletnicirea comunității din această așezare cu prelucrarea fierului. De asemenea, au fost atestate trei cuptoare portabile din piatră (sec. VIII-IX), precum și un bogat inventar, reprezentat de piese din fier, piatră, os și fragmente de vase din sec. VI-XI.

Lista ilustrațiilor:

Fig. 1. Locul amplasării așezării Rudi XX: 1 - pe harta geografică; 2 - pe harta topografică.

Fig. 2. Așezarea Rudi XX. Planul secțiunii.

Fig. 3. Așezarea Rudi XX. Ceramică din epoca fierului.

Fig. 4. Așezarea Rudi XX. Planul și profilele complexelor.

Fig. 5. Așezarea Rudi XX. Piese din fier și os din perioada medievală timpurie.

Fig. 6. Așezarea Rudi XX. Piese din piatră și lut ars din perioada medievală timpurie.

Fig. 7. Așezarea Rudi XX. Ceramică din perioada medievală timpurie.

Fig. 8. Așezarea Rudi XX. Planul și profilele complexelor.

Multi-layered settlement Rudi XX (excavations in 1982)

Keywords: the Dnister River basin, Iron Age, Middle Ages, crematorium, oven, iron products.

Abstract: This publication presents the results of investigations, which had began in 1980 at the Rudi XX settlement in the Soroca District of the Republic of Moldova, obtained in 1982. There was confirmed the multi-layered structure of the site and the horizon of the Iron Age was first identified. But because of the small number and inexpressiveness of the ceramic findings, this layer was previously dated by a rather long period of time – from the late Hallstatt (7th-6th centuries BC) to the Getic culture (4th-3rd centuries BC). The discovered structure in the form of a heavily burned pit was attributed, as a hypothesis, to the Getic crematorium.

The production character of the early medieval settlement has been confirmed (presence of iron slag, fragments of ceramic blowing nozzles and iron ore). The remains of three ovens of the 8th-9th centuries were investigated. The collection of medieval pottery of the 6th-11th centuries and individual findings of iron, stone and bone objects was assembled.

List of Illustrations:

Fig. 1. Location of the Rudi XX settlement: 1 - on a geographical map; 2 - on a topographic map.

Fig. 2. The Rudi XX settlement. Plan of the bottom part of the excavation.

Fig. 3. The Rudi XX settlement. Pottery of the Iron Age.

Fig. 4. The Rudi XX settlement. Plans and sections of structures.

Fig. 5. The Rudi XX settlement. Early medieval articles made of iron and bone.

Fig. 6. The Rudi XX settlement. Early medieval articles made of stone and clay.

Fig. 7. The Rudi XX settlement. Early medieval pottery.

Fig. 8. The Rudi XX settlement. Plans and sections of structures.

20.06.2017

Иван Власенко, Национальный музей истории Молдовы, ул. 31 Августа 1989, 121А, MD-2012, Кишинэу, Республика Молдова