

---

# MATERIALE ALE CULTURII ȘOLDĂNEȘTI ÎN BAZINUL NISTRULUI DE MIJLOC – OBSERVAȚII PRELIMINARE<sup>1</sup>

---

Maia Kașuba

## Introducere

La începutul epocii fierului a existat o perioadă numită hallstatt, care fără exagerare poate fi considerată „fenomenală”. Aceasta a fost atestată nu numai pe vaste teritorii ale Europei de Sud-Est, de Sud și Centrale, dar și în spații mai îndepărtate, spre est – nordul Mării Negre<sup>2</sup>. Terminologia specifică perioadei hallstattiene, acceptată pentru Europa Centrală și de Sud-Est, este utilizată de cercetători și pentru nordul Mării Negre (mai ales pentru Nord-Vestul Mării Negre). Aici mai corect ar fi să vorbim despre sistemul cronologic european al epocii hallstattiene, care este utilizat și pentru materialele din nordul Mării Negre. Astfel apare legitima întrebare – e posibil de folosit în genere schema cronologică, acceptată pentru Europa Centrală și de Sud-Est, pentru descoperirile din nordul Mării Negre?

Întrebuințarea termenilor europeni, specifici perioadei hallstattiene, pentru materialele provenite din nordul Mării Negre este posibilă în baza descoperirilor și, mai ales, a culturilor arheologice care s-au răspândit atât pe teritoriul Europei Centrale, de Sud și Sud-Est, cât și în est – în nordul Mării Negre. Aceste materiale și culturi pot fi considerate drept „materiale de contact” și/sau „culturi de contact”.

Pentru data de început a hallstattului clasic în Europa de Sud-Est, drept cultură de contact poate servi cultura Basarabi (cca 250 descoperiri) ce își avea centrul în regiunea Dunării Mijlocii (fig. 1). Deși data de formare a acestei culturi a servit frecvent drept un subiect de discuție, după ultimele revizuirile ale schemei cronologice central-europene începutul ei se plasează, totuși, în jur de anul 800 a. Chr. – HaC1 timpuriu, conform schemei cronologice centaril-europene (Hänsel 1976, 237, 249 ș.u.; Vulpe 1990, 120; Teržan 1987, 9 ș.u.;

idem 1990, 71 ș.u.; Gumă 1993, 208 ș.u.; idem 1995, Pl. XIX; Pare 1999, 419 ș.u. Tab. 6; Metzner-Nebelsick 2002, 486 ș.u.; Ciugudean 1994, 27 ș.u.; Ciugudean, Aldea 2005, 110 ș.u.; Ursuțiu 2002, 73 ș.u.), sau în perioada prescitică târzie, după sistemul cronologic, elaborat pentru teritoriile din nordul Mării Negre (Тереножкин 1976, 186 ș.u.; Смирнова 1985, 33 ș.u.; ș.a.). Din cauza arealului ei mare de răspândire și a gradului ei de influență asupra culturilor învecinate, aceasta a mai fost numită și „civilizația Basarabi” (Gumă 1996, 23 ș.u.).

## Începutul studierii vestigiilor de tip Șoldănești

Aceste monumente, descoperite cu peste 50 de ani în urmă, inițial au fost atribuite culturii Basarabi. Atunci, la mijlocul anilor '50 ai secolului XX, în apropierea localității Șoldănești Anna Meljukova a cercetat o așezare (fig. 2) și o necropolă de incineratie, cultura materială a căroră era nouă și absolut necunoscută pentru aceste teritorii. Descoperirile date, precum ca și alte culturi arheologice anterioare în acest spațiu, aveau similitudini directe cu grupurile culturale răspândite în Vest și Sud-Vest – Moldova de la vest de Prut, Dunărea Mijlocie și de Jos (Мелюкова 1956, 39 ș.u.; idem 1958, 52 ș.u.; idem 1961, 46 ș.u.).

Pentru a evidenția specificul culturilor din prima jumătate a mil. I a. Chr. din regiunea de silvostepă a bazinului Nistrului și pentru a le deosebi de antichitățile scitice din est ele au fost numite „tracice”<sup>3</sup> și atribuite așa-numitului „hallstatt tracic”<sup>4</sup>, răspândit în spațiul carpatic și în cel dunărean (Мелюкова 1958, 74 ș.u.). Dinamica dezvoltării cultural-istorice a teritoriilor nistrene a fost pusă în legătură cu câteva (cel puțin trei) valuri de migrație a populației tracice din diferite

---

<sup>1</sup> Consider drept o datorie plăcută să aduc mulțumiri Fundației Alexander von Humboldt (Germania) pentru sprijinul acordat la elaborarea acestui studiu (bursa 2007).

<sup>2</sup> Aduc sincere mulțumiri dr. Aurel Zanoci pentru ajutorul acordat la traducerea acestui articol în limba română.

<sup>3</sup> Fiindcă cei mai apropiați vecini ai scitilor din nordul Mării Negre, „cunoscuți” la vest erau tracii.

<sup>4</sup> Pentru prima dată acest termen se întâlnește în rapoartele preliminare ale T. Passek și A. Meljukova cu privire la investigațiile arheologice din anii 1954-1955 la așezarea și necropola de la Șoldănești.

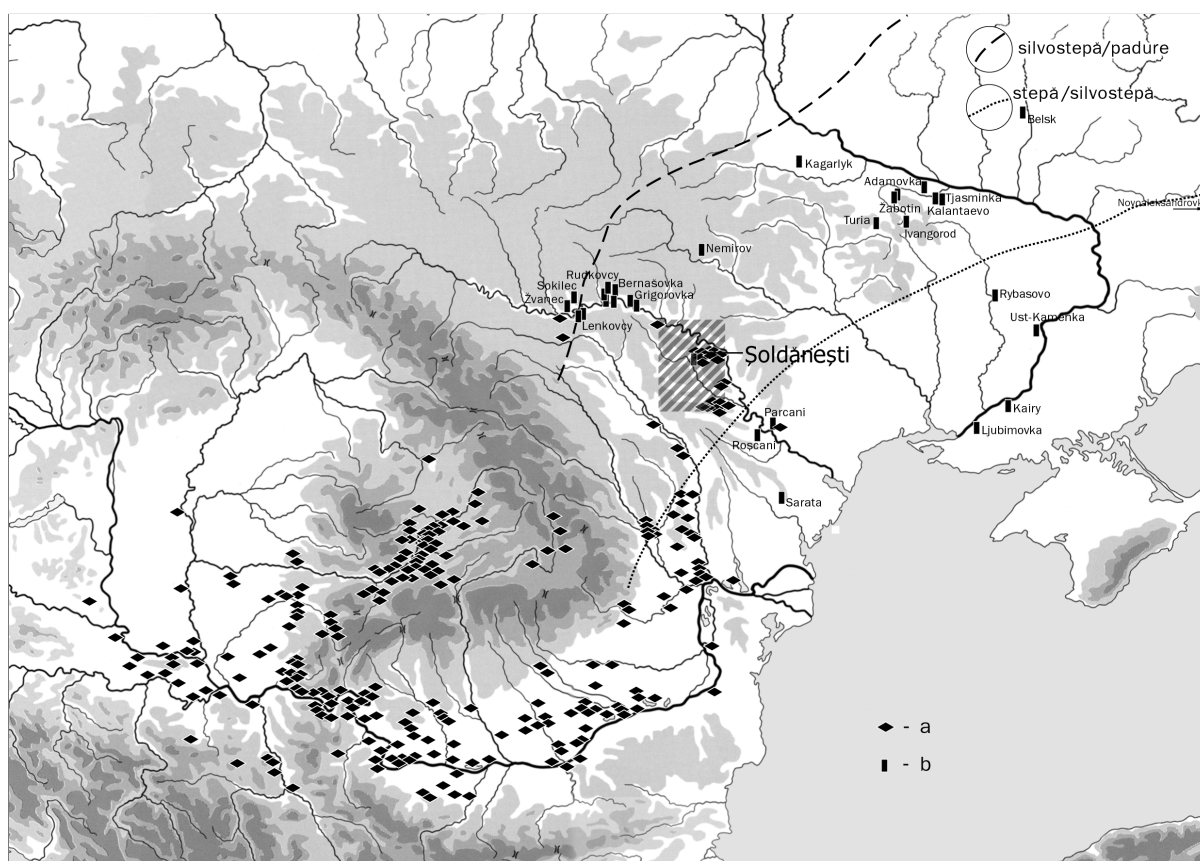


Fig. 1. Arealul complexului cultural Basarabi (a) și a importurilor de tip Basarabi-Șoldănești (b) în regiunile de silvostepă și stepă din nordul Mării Negre (după Vulpe 1965; idem 1986; Hănsel 1976; László 1989; Gumă 1993; idem 1995; Jugănar 1996; Ursutiu 2002; Мелюкова 1958; idem 1979; Ильинская 1975; Тереножкин 1976; Смирнова 1983; Smirnova 1997; Мельник, Ромашко 1990; Кашуба 2000; Daragan 2004; Бокій 2004; Махортых 2005; Шрамко 2006).

regiuni ale spațiului carpatic și balcano-dunărean (Мелюкова 1975, 54 ș.u.; idem 1984, 224 ș.u.).

La început monumentele culturii Șoldănești au fost datate în sec. VIII-VI a. Chr., iar mai apoi – în sec. VIII-VII a. Chr. (Мелюкова 1979, 15 ș.u.; idem 1984, 227; Лапушнян 1979, 9 ș.u.) și considerate drept o variantă periferică a culturii Basarabi, ca mai târziu să capete denumirea de cultura Basarabi-Șoldănești (Мелюкова 1979, 15 ș.u.; Демченко, Левицкий 1990, 111 ș.u.; Vulpe 1986, 68 ș.u.; Gumă 1993, 210 ș.u. etc.).

Deci, ce reprezintă cultura Basarabi la periferia estică – nordul Mării Negre (și anume, în bazinul Nistrului Mijlociu), unde purtătorii ei au intrat în contact direct cu lumea culturilor euro-asiatice din est?

### Sursele și starea lor

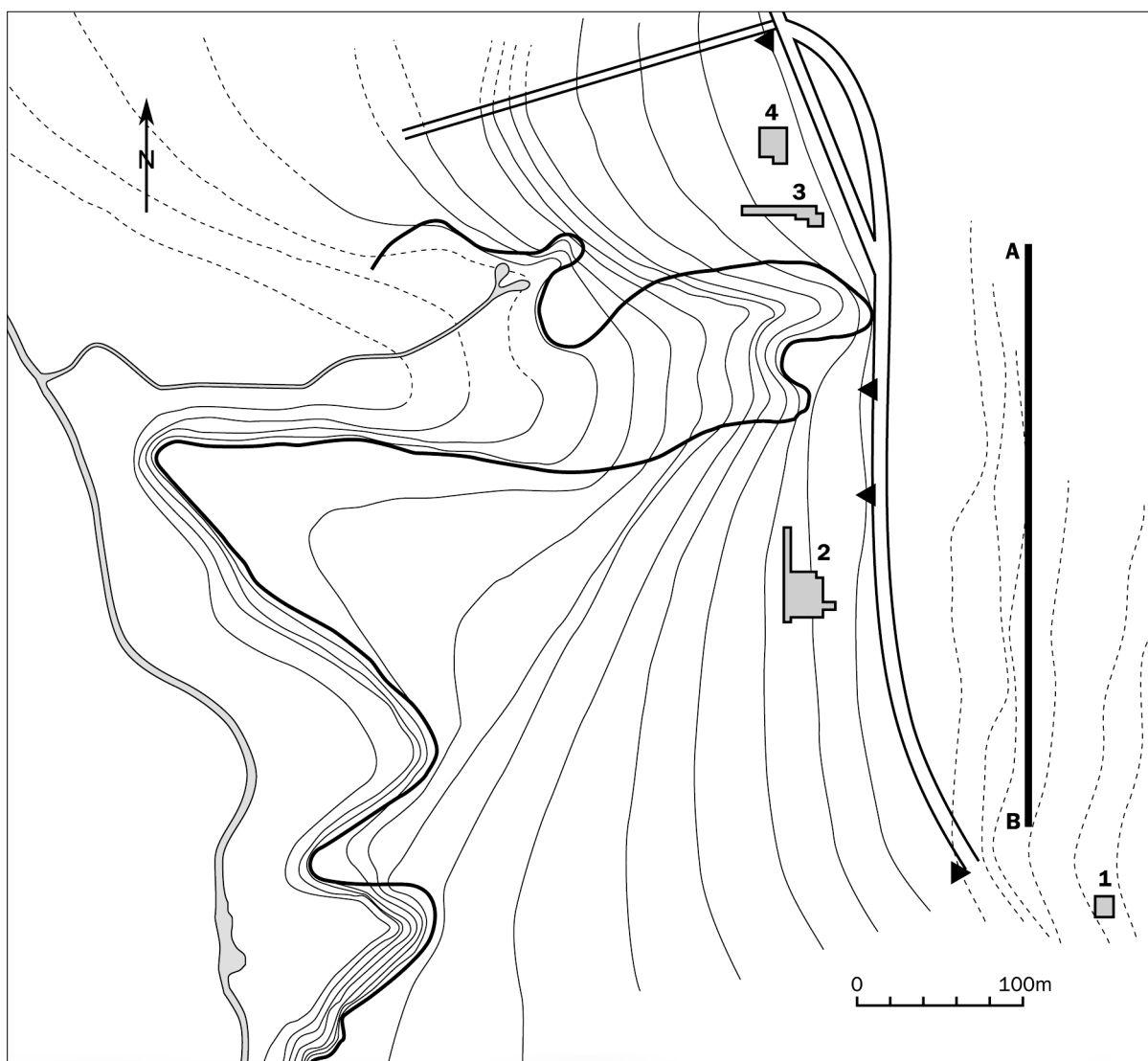
Cercetarea de față se bazează pe materialele culturii Basarabi-Șoldănești din regiunea Nistrului

Mijlociu, verificate și desenate de noi. O altă parte a descoperirilor provin din așezările cercetate de noi în spațiul menționat (Кашуба 2000, 140-156; Kašuba 2007, 369 ș.u.).

Actualmente, materialele se păstrează în fondurile Muzeului Național de Arheologie și Istorie a Moldovei și în Muzeul de antichități al Catedrei Istoria Românilor și Antropologie a Universității de Stat din Moldova<sup>5</sup>. Au fost utilizate la maxim atât sursele inedite (carnete de șantier, rapoarte de săpătură, texte ale comunicărilor, comentarii etc.), cât și publicațiile accesibile. Cu regret, însă, aproape un sfert din materialele excavate au fost pierdute.

Informațiile analizate permit identificarea a 22 descoperiri care pot fi atribuite culturii Basarabi-

<sup>5</sup> Exprim mulțumiri colegilor: dr. hab. Eugen Sava, dr. hab. Oleg Levički, Valeriu Bubulici, Ivan Vlasenco, Veceaslav Bichbaev, precum și dr. hab. Ion Niculiță, dr. Aurel Zanoci și dr. Andrei Niciu, care mi-au acordat un ajutor considerabil în procesul prelucrării materialelor din colecții.



1



2

Fig. 2. Aşezarea Şoldăneşti I în anii 1954-1955: 1 - planul aşezării cu amplasarea secţiunilor din anul 1954; 2 - vedere generală a monumentului (după Пасcek 1954).

Şoldăneşti. Acestea sunt amplasate în partea centrală a teritoriului din dreapta Nistrului Mijlociu, precum şi în stânga Nistrului Inferior, în prime-

trul actualei Republici Moldova (fig. 1). Ca urmare a cartării monumentelor arheologice, s-a observat concentrarea lor în două regiuni: 1) bazinul cur-

sului inferior al râului Ciorna și teritoriul limitrof din dreapta Nistrului; 2) bazinul cursului inferior al Răutului și spațiul adiacent din dreapta râului. Cel mai de sud monument este așezarea de la Cioburciu din stânga Nistrului, unde materialele de tip Șoldănești au fost identificate prin investigațiile din ultimii ani (Никулицэ, Фидельский 2004, 50-63; Фидельский 2004, 125-129).

Din cele 22 de monumente – 19 așezări și trei necropole – 18 (82%) au fost supuse cercetărilor arheologice. Dintre acestea numai așezările de la Șoldănești (I și II) și necropola de la Mateuți-Curtăea dispun de un strat „curat” de tip Șoldănești, restul descoperirilor provin din așezări cu mai multe niveluri de locuire, cum ar fi: Cremenciug I, Glinjeni II-La Șanț, Alcedar III, Lucășeuca II ș.a. sau din necropole (Seliște I).

### Scurtă prezentare a vestigiilor culturii Șoldănești

Majoritatea monumentelor acestei culturi sunt amplasate pe locuri cu înălțimi medii din apropierea surselor acvatice (Мелюкова 1956, 39-41, рис. 1; 4-5; idem 1958, 55-64, рис. 11-17; idem 1989, 18-20; Лапушнян, Никулицэ, Романовская 1974, 12 ș.u.; Лапушнян 1979, 24.31-34; Гольцева, Кашуба 1995, 32-37; Кашуба 2000, 140 ș.u.; Никулицэ, Фидельский 2002, 206 ș.u.; idem 2004, 50 ș.u.; Фидельский 2004, 125; Власенко 2007, 257-259). De asemenea, poate fi remarcată și poziția apropiată între așezări și necropole, cum ar fi de exemplu la Șoldănești, Lucașeuca etc.

*Locuințele* (4) au fost atestate, cu siguranță, doar în două așezări, investigate arheologic – Șoldănești I și Ivancea II.

În baza cercetării complexe (după sistemul arhitectonic, planimetrie, caracterul sistemului de încălzire etc.) a locuințelor s-a stabilit tipul predominant al lor (fig. 3) – construcții de suprafață, de formă patrulateră, edificate din carcasa de lemn, unsă cu lut (tipul I). Locuințele sunt reprezentate de două variante de bază: I.1 – cu o singură încăpere, cu (I.1.A1) sau fără (I.1.A2) gropi în interior, cu intrare-tambur și cu sistem de încălzire staționar (vatră sau cuptor); I.2 – cu o singură încăpere, cu gropi în interior și încălzită de o vatră portativă (I.2.A1) (fig. 3).

Pereții locuințelor constau dintr-o carcasă de lemn, unsă cu lut. Carcasa era reprezentată de stâlpi îngropați vertical pe perimetrul construc-

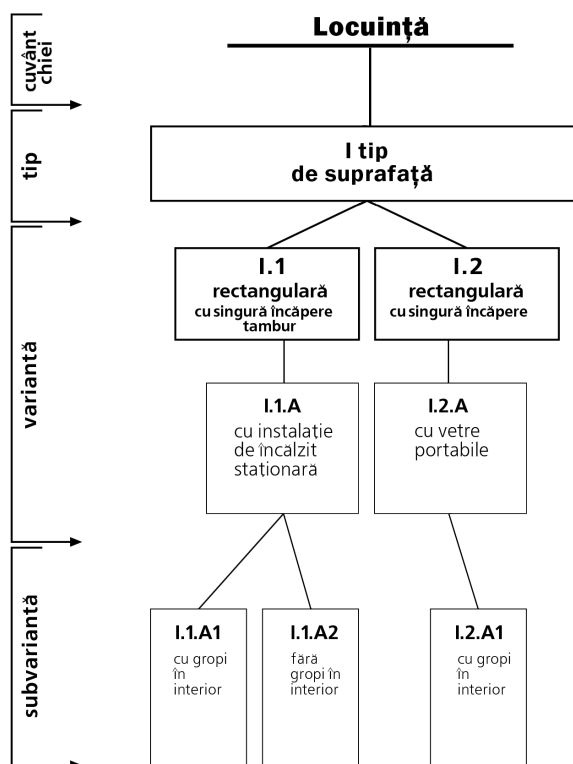


Fig. 3. Clasificarea locuințelor culturii Basarabi-Șoldănești.

ției și uniți între ei cu nuiile. Peste ea se aplica succesiv o masă de lut special pregătită în aceste scopuri. Nu este exclus că în această masă erau adăugate, probabil pentru o duritate mai mare, și pietricele de calcar, care se întâlnesc din abundență în stratul cultural al așezărilor investigate.

De la acești pereți s-au păstrat aglomerații de fragmente de lut ars de diferite dimensiuni, de culoare roșie-oranj. O parte a fragmentelor este plată, iar cealaltă poartă amprente de la nuiiele ce au ars. Diametrul nuielilor varia de la 0,8-1,5 la 2,0-2,5 cm. Partea exterioară a pereților locuințelor era netezită, probabil, cu ajutorul smocurilor de iarbă, pânzei grosolane sau a unor instrumente speciale.

Practic, nu cunoaștem nimic despre materialul folosit la amenajarea acoperișurilor acestor locuințe. Însă se poate presupune, cu unele rezerve, că acoperișul se sprijinea pe stâlpii plasați pe perimetrul construcțiilor și care nu erau (nu s-au păstrat? nu au fost atestați?) în interiorul lor. Însă, având în vedere faptul că lățimea locuințelor era de șase metri (și mai mult) nu este posibilă existența acoperișului într-o singură apă. Plecând de la aceasta, putem admite că acoperișul locuințe-

lor era în două ape (prezenţa acoperişurilor în trei şi/sau patru ape rămâne sub semnul întrebării) şi era amenajat bърne subţiri şi nuiele, fiind căptuşit cu paie şi/sau iarbă.

Ca urmare a cercetării locuinţei I, cu o suprafaţă totală de circa 57-62 m<sup>2</sup>, de la aşezarea Şoldăneşti I (secţiunea II) a devenit posibilă reconstituirea grafică a acesteia (fig. 4/2).

*Necropole.* În necropolele Şoldăneşti II, Mateuţi-Curtaea şi Selişte I au fost cercetate 43 morminte, ce conţineau 55 de defuncţi (Маркевич 1955, 132, 136-139; Мелюкова 1956, 42-45, рис. 6-8; idem 1958, 64-74, рис. 18-23; idem 1989, 18-20; Лапушнян 1969, 128-133; idem 1972, 88-101; idem 1973, 100-110; idem 1979, 37-50; Рафалович, Лапушнян 1974а, 116-122; idem 1974b, 105-111; Лапушнян, Никулицэ, Романовская 1974, 14 ş.u.). Ca urmare a investigaţiilor s-a stabilit că majoritatea (38 – 88%) înmormântărilor erau singulare.

Tipologia şi clasificarea înmormântărilor a fost efectuată, ţinându-se cont de specificul înmormântărilor, în baza modelelor şi lucrărilor cu caracter universal, în special a celor elaborate de

V. Ol'chovskij (Ольховский 1986, 70 ş.u.; idem 1991, 183 ş.u.; idem 1993, 85 ş.u.).

Corelarea tipurilor construcţiilor funerare (ţinându-se cont de specificaţia lor) cu categoriile principale ale inventarului funerar, permite evidenţierea în necropolele culturii Şoldăneşti a trei (I-III) tipuri principale de înmormântări. Ritul funerar predominant este incinerarea (52 înmormântări – 95%).

Tipul I – incinerare în urne, depuse în gropi de dimensiuni mici (varianta I.1), sau în gropi mari de formă ovală-neregulată (varianta I.2). Gropile erau acoperite cu o construcţie din lemn şi lut şi aveau în interior diferite particularităţi constructive – gropiţe secundare, trepte, canale (fig. 5).

Tipul II – incinerare în gropi simple, de dimensiuni mici, de formă rotundă în plan (varianta II.1), sau în gropi cu diferite elemente auxiliare (varianta II.2).

Tipul III – inhumaţie în gropi simple (varianta III.1), sau în lăzi din piatră (varianta III.2).

La necropolele Şoldăneşti II şi Selişte I au fost cercetate gropi-crematorii cu platforme de piatră şi elemente adiacente în interior.

Analiza tipurilor de înmormântări, a ritului funerar şi a inventarului (bogăţia, cantitatea, specificul) permite evidenţierea unor morminte ce aveau un statut special. La acestea pot fi atribuite unele înmormântări prin incinerare, care aveau ca inventar fibule sau piese de harnaşament şi vârfuri de lance (fig. 5).

*Ceramica.* Clasificarea ceramicii a fost întreprinsă în baza a 72 vase întregi şi întregibile, precum şi a unei colecţii compuse din cca 5600 fragmente. Ceramica culturii Şoldăneşti poate fi divizată în 22 tipuri (I-XXII – fig. 6). După calitate se deosebesc ceramica grosolană (5 tipuri de oale (I-V) şi capace) şi cea fină cu suprafaţa lustruită (17 tipuri – VI-XXII). Ceramica fină, lustruită este reprezentată de chiupuri (tip VI-VIII), ulcioare (tip IX-X), ceşti cu toarta supraînălţată (tip XI-XII), căni (tip. XIII), vase cu două toarte (tip XIV-XV), cupe (tip XVI-XVII), străchini (tip XVIII-XX), ceşti (tip XXI-XXII). O parte din ceramica lustruită era ornamentată cu decor geometric, realizat prin excizie sau ştanţare, precum şi cu caneluri (fig. 6). În sortimentul ceramic al culturii Şoldăneşti se întâlnesc şi forme „străine”, care reprezintă im-

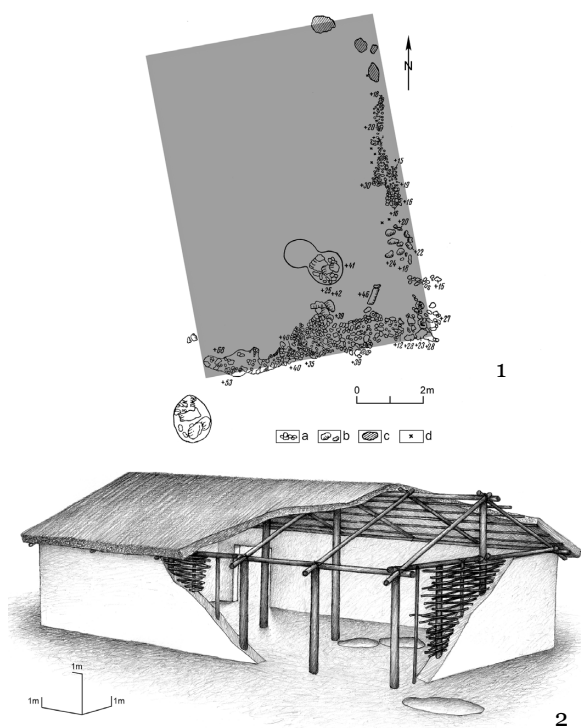


Fig. 4. Aşezarea Şoldăneşti I, secţiunea II, locuinţa I: 1 - ruinele locuinţei (a - lut ars; b - pietre; c - aglomeraţii de fragmente de lut ars; d - aglomeraţii de ceramică); 2 - reconstituire (după Maja Kaşuba şi Ivan Litsuk, desen - Ivan Litsuk).

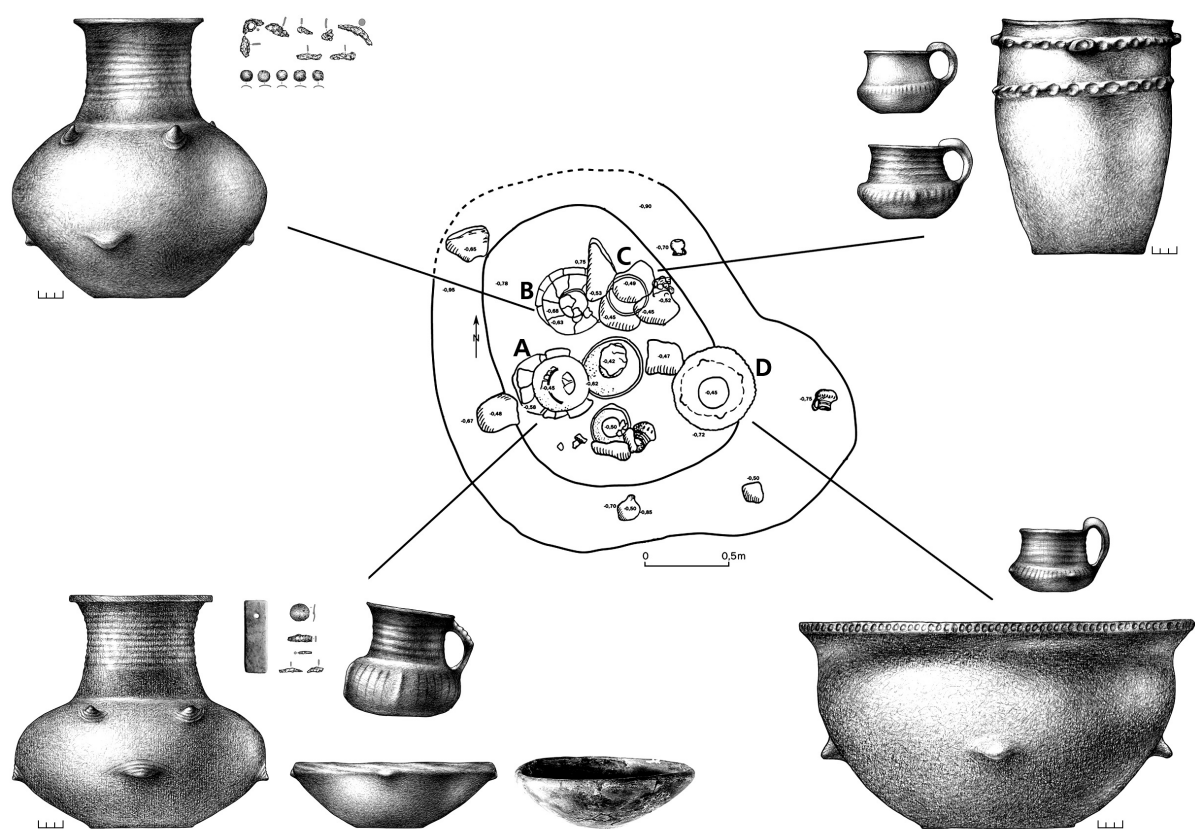


Fig. 5. Necropola Șoldănești II, mormântul colectiv 3.  
Planul mormântului și complexele înmormântărilor 3a, 3b, 3c și 3d.

porturi atât din est, cât și din sud-vest (Dunărea Mijlocie).

La piesele cu o datare concretă și la cele ce aparțin în general epocii pot fi atribuite 32 de obiecte din bronz și fier, depuse în morminte: unelte de muncă (cuțite din fier), arme (vârfuri de lance din fier), piese de harnașament (zăbale din fier cu un singur inel, zăbale din bronz cu două inele), precum și podoabe și piese vestimentare (cătărămenasturi și mărgelile din bronz, fibule și brățări din fier).

Pentru concretizarea cronologiei culturii Basarabi-Șoldănești din bazinul Nistrului, avem prea puține piese cronoindicatorii. Și chiar acele care sunt cunoscute, mai degrabă sunt obiecte ale epocii, decât ar avea o datare precisă. Analiza acestor descoperiri permite identificarea unui spectru larg de analogii atât în mediul cultural al Europei de Est, cât și în vest, cu preponderență în Europa de Sud-Est. Cristalizarea complexului cultural Basarabi, în tot arealul lui de răspândire de la Dunărea Mijlocie până la periferia estică – bazi-

nul râului Nistru, este fixată la începutul sec. VIII a. Chr. (sau HaC1 timpuriu) (Kašuba 2007, 373 ș.u.), limitele cronologice ale monumentelor de tip Șoldănești fiind stabilite în sec. VIII – încep. sec. VII a. Chr.

### Perspectivile viitoarelor investigații

Deși observațiile expuse în studiul de față poartă un caracter preliminar, ele totuși permit schițarea unui cerc de probleme, cum ar fi:

**1.** Ce semnificație are cultura Basarabi-Șoldănești în nordul Mării Negre în sec. VIII a. Chr.? Aici e important de menționat că apare posibilitatea de a ne face o închipuire cu privire la nivelul contactelor și relațiilor dintre diferite comunități de sedentari și nomazi în sud-estul Europei și în nordul Mării Negre.

În legătură cu aceasta trebuie de menționat importurile complexului cultural Basarabi spre est, în bazinul Nistrului de Mijloc (partea de nord), precum și spre est-nord-est, în bazinul râului Nipru (fig. 1).

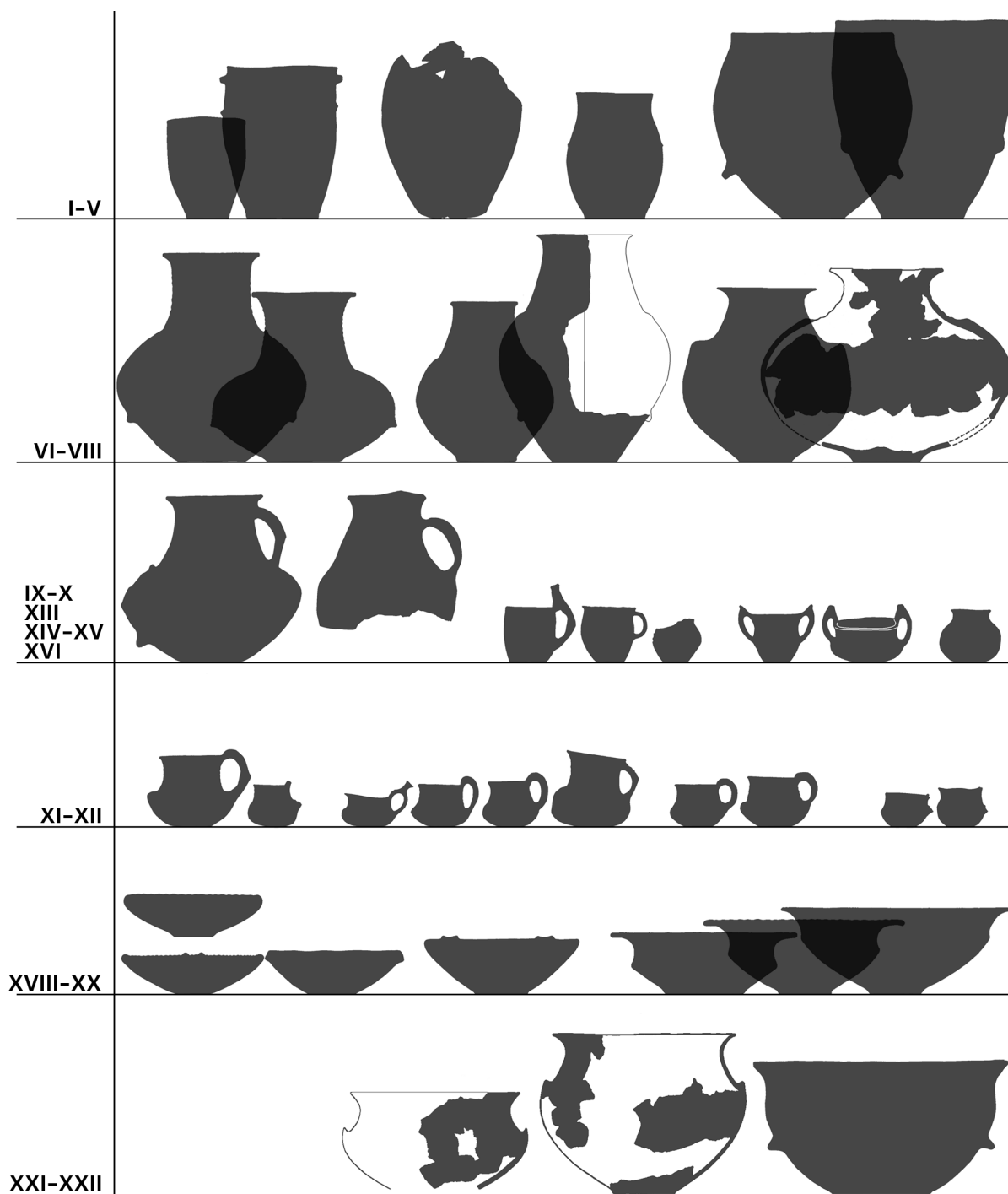


Fig. 6. Spectrul ceramic al culturii Basarabi-Şoldăneşti.

Intermediar al acestor importuri putea fi cultura Basarabi-Şoldăneşti. Însă, nu este exclus că unele vase de tip Basarabi să fi pătruns din spaţiul dunărean direct în nordul Mării Negre, utilizând drept coridor regiunile de stepă, fapt confirmat de câteva descoperiri de vase atestate în mormintele din stepă (Мелюкова 1979, 64-69, рис. 21/7, 9, 10; 23). După cum menţionează mai mulţi spe-

cialişti, cele mai de est descoperiri de tip Basarabi sunt reprezentate de ceramica identificată în mormântul din tumulul 13 al grupului Novoalexandrovka I (s. Novoalexandrovka), din regiunea Donului Inferior (Беспальий, Парусимов 1991, 191-192, рис. 7/2; Metzner-Nebelsick 1998, 411; Лукьяшко 1999, 62-63, рис. 49/1; Бруйко 2003, 479-480).

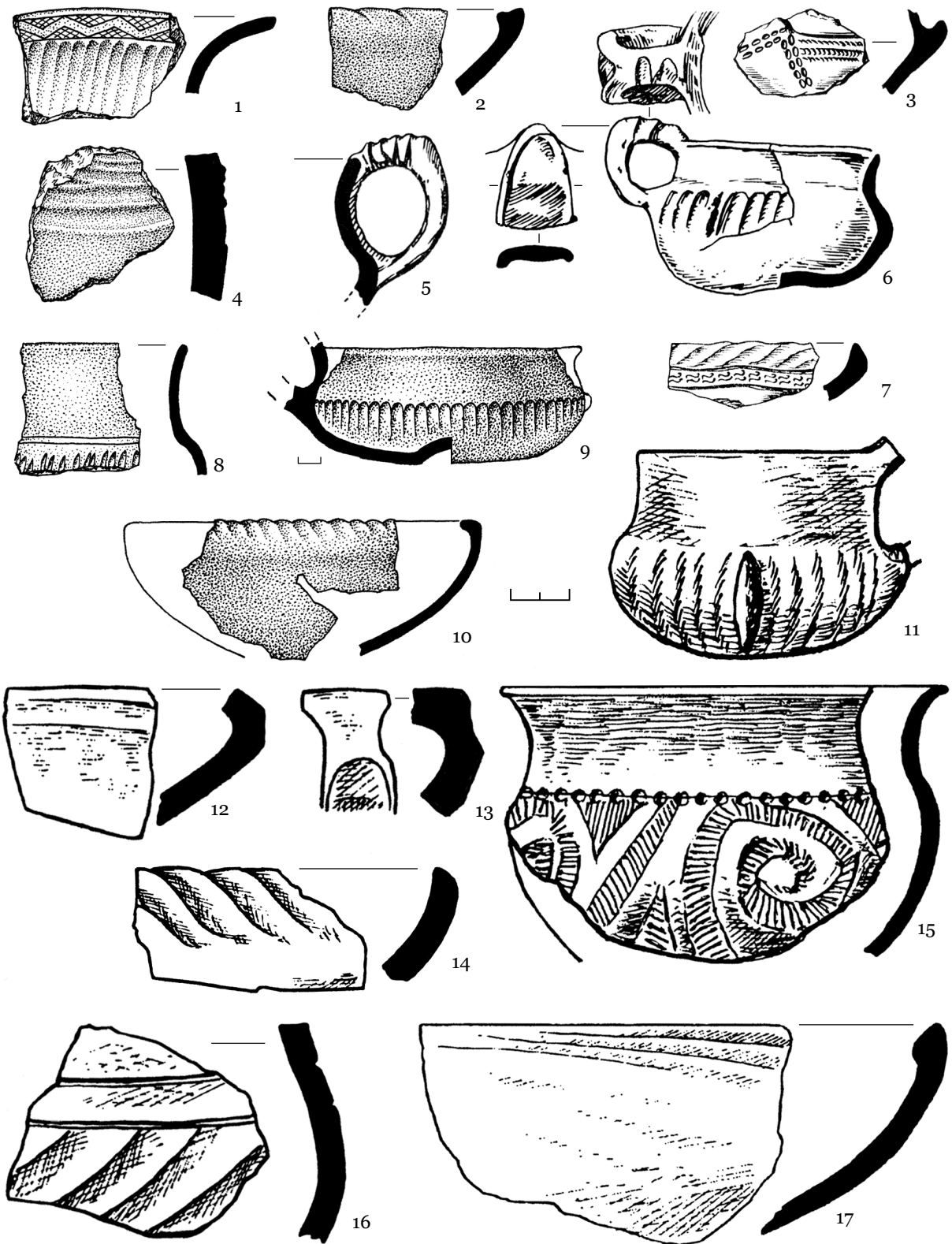


Fig. 7. Importuri ale complexului cultural Basarabi (și a culturii Basarabi-Șoldănești) în arealul culturii Černoles târzie din bazinul Nistrului Mijlociu: 1-3 - Lenkovcy; 4-7 - Grigorovka; 8-9 - Sokilec; 10 - Rudkovcy; 11 - Lomačincy; 12-17 - Neporotovo (după Мелюкова 1958; Смирнова 1983; Довідник 1984; Крушельницька 1998).



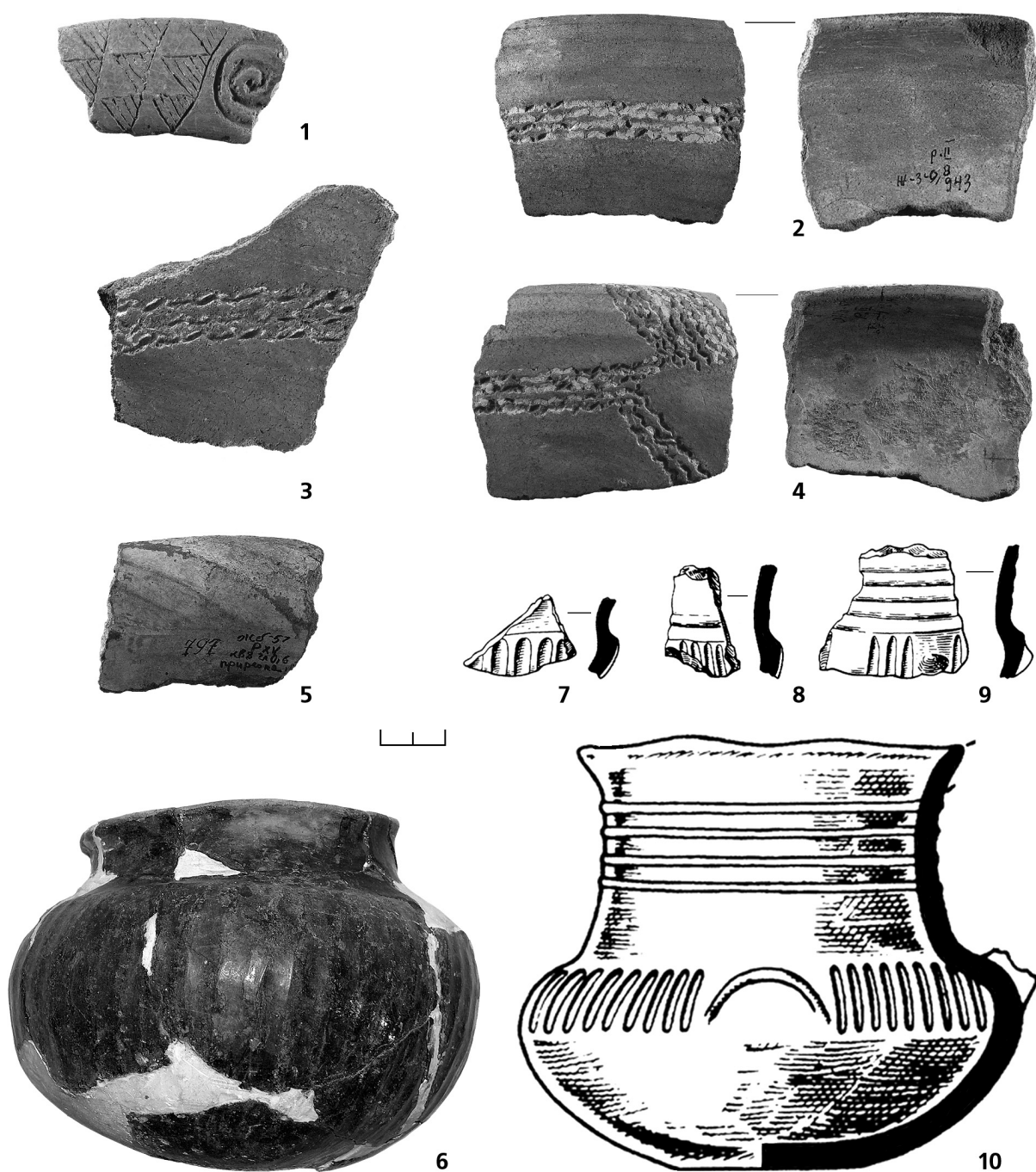


Fig. 8. Importuri ale complexului cultural Basarabi (și a culturii Basarabi-Şoldăneşti) în regiunea de silvostepă a Bugului de Sud (7-10) și a malului drept al Niprului Mijlociu: 1-5 - Żabotin; 6 - Turia; 7-10 - Nemirov (după Ильинская 1975; Мелюкова 1979; Smirnova 1997; Daragan 2004).

În partea de nord a bazinului Nistrului Mijlociu importuri ale complexului cultural Basarabi (fig. 7/1-17) sunt cunoscute în așezările culturii Černoles târziu (Мелюкова 1958, рис. 2/8, 10, 17-18; idem 1979, 80-83, рис. 28/3-6, 10; Смирнова 1983, 63-64, рис. 2/3, 9; 3/2; Крушельницка 1998, рис. 33/1; 45/4; 51/8; 58/2, 4, 13; 60/8;

61/7, 10, 17; 62/1; 63/20, 22; 64/6, 13, 16-17; 66/7-9; 80/8, 11; 84/2, 7; 86/3; 98/3-4). Aici, atât în complexe (Lomačincy, fig. 7/11 – Крушельницка 1998, рис. 86/1-3; 98/1-4), cât și în stratul cultural al așezărilor ceramica de tip Basarabi (sau Basarabi-Şoldăneşti) este descoperită în asociere cu vase ale culturii Saharna, faza

târzie. Astfel, acestea nu pot fi datate mai târziu de începutul - prima jumătate a sec. VIII a. Chr.

Spre est, unele importuri (fig. 8/1-10) de tip Basarabi (și/sau Basarabi-Șoldănești) sunt cunoscute în regiunea Bugului de Sud (Мелюкова 1979, 80-83, рис. 28/12.16; Smirnova 1997, Abb. 1/2.4-5; 2/3-4), precum și în bazinul Niprului Mijlociu (Ильинская 1975, 138-142, 171-172, табл. VII/19; XXXII/4; Daragan 2004, Abb. 41/2, 4, 11; 43/12-13), însă mai numeroase fiind cele de la așezarea Žabotin<sup>6</sup> (fig. 8/1-5) (Ильинская 1975, 138-142, рис. 20/10, 13-14; Мелюкова 1979, 81-82, рис. 28/1-2, 7-9, 11, 13; Daragan 2004, Abb. 12/1-3; 21/1-2; 22/2; 28/4-6; 29/1, 3, 6; 35);

**2. Semnificația antichităților de tip Șoldănești** constă în faptul că ele reprezintă cele mai de est manifestări ale complexului cultural Basarabi, răspândit în Europa de Sud-Est.

Fără studierea acestei periferii estice nu este posibilă cercetarea exhaustivă a tuturor proceselor posibile, care au avut loc în centru și în teritoriile de bază ale complexului cultural Basarabi, precum și/sau în alte regiuni unde sunt prezente antichități de tip Basarabi (sau în așa-numitul teritoriu

periferic). În acest context, este semnificativă atestarea în arealul Șoldănești a înmormântărilor cu statut special. Astfel, în mormintele 3a și 3b din necropola Șoldănești II, au fost descoperite fibule, arcul cărora era confecționat dintr-o bară plată (fig. 5). Acest detaliu permite atribuirea lor la fibulele cu resort dublu și cu arcul în formă de semilună (tipul „Basarabi” după B. Teržan), caracteristice pentru Balcanii de Vest, cunoscute de asemenea și în regiunea Dunării Mijlocii (Teržan 1990, 71 ș.u.; idem 2002, 98-100, karta 4). Interes prezintă și fibulele descoperite în mormântul 41 din necropola Seliște I, care aveau arcul, la fel, confecționat dintr-o bară plată și portagrafa în formă de clepsidră. Astfel de piese sunt specifice pentru costumele purtătorilor complexului cultural Basarabi din întreg arealul lui (Bader 1983, 77 ș.u.; Gergova 1987, 47 ș.u.; Teržan 1990, 73-74; Vasić 1999, 55 ș.u.; Зверев 2000, 174-176; ș.a.).

Plecând de la această prezentare sumară, se poate conchide că arealul de răspândire a complexului cultural Basarabi trebuie privit ca un spațiu unic, în interiorul căruia, precum și în imediata lui apropiere au avut loc procese, care pot fi considerate specifice pentru epoca hallstattiană.

## Bibliografie

- Bader 1983:** T. Bader, Die Fibeln in Rumänien. PBF XIV, 6 (München 1983).
- Ciugudean 1994:** H. Ciugudean, The Hallstatt A period in central Transylvania. In: (Eds. H. Ciugudean, N. Boroffka) The Early Hallstatt period (1200-700 BC) in South-Eastern Europe. Proceedings of the International Symposium from Alba Iulia, 10-12 iunie 1993, Alba Iulia 1994, 25-40.
- Ciugudean, Aldea 2005:** H. Ciugudean, I.A. Aldea, Der erste Depotfund von Cugir, Kr. Alba, und seine Beziehungen zu den spätbronzezeitlichen Kulturphänomenen Siebenbürgens. In: (Hrsg. T. Soroceanu) Bronzefunde aus Rumänien II. Beiträge zur Veröffentlichung und Deutung bronze- und älterhallstattzeitlicher Metallfunde in europäischem Zusammenhang (Bistrița-Cluj-Napoca 2005) 95-115.
- Gergova 1987:** D. Gergova, Früh- und ältereisenzeitliche Fibeln in Bulgarien. PBF XIV, 7 (München 1987).
- Gumă 1993:** M. Gumă, Civilizația primei epoci a fierului în sud-vestul României. Bibl. Thracologica 4 (București 1993).
- Gumă 1995:** M. Gumă, The end of the Bronze Age and the beginning of the Early Iron Age in south-western Romania, western Serbia and north-western Bulgaria. A short review. Thraco-Dacia 16, 1995, 99-137.
- Gumă 1996:** M. Gumă, The Basarabi type discoveries. A brief review. In: (Hrsg. M. Garašanin, P. Roman), Der Basarabi-Komplex in Mittel- und Südosteuropa. Arch. Abt. 1 (Bukarest 1996) 23-32.
- Hänsel 1976:** B. Hänsel, Beiträge zur regionalen und chronologischen Gliederung der älteren Hallstattzeit an der unteren Donau. Beitr. Ur- u. Frühgesch. Arch. Mittelmeer-Kulturräum 16-17 (Bonn 1976).
- Daragan 2004:** M.N. Daragan, Periodisierung und Chronologie der Siedlung Žabotin. Eurasia Antiqua 10, 2004, 55-146.
- Jugănaru 1996:** G. Jugănaru, Câteva date referitoare la relația Babadag III – Basarabi. Peuce 12, 1996, 31-38.
- Kašuba 2007:** M. Kašuba, Zur Entstehung der Basarabi-Kultur in Osteuropa. In: (Hrsg. M. Blečić et al.), Scripta praehistorica varia in honorem Biba Teržan. Monographienreihe Situla, Bd. 44 (Ljubljana 2007) 369-380.

<sup>6</sup> Aduc mulțumiri dr. Marina Daragan (Kiev) pentru ajutorul acordat în procesul prelucrării materialelor din bazinul Niprului, precum și pentru permisiunea amabilă de a publica unele descoperiri de tip „Basarabi” din așezarea Žabotin.

- László 1989:** A. László, Les groupes régionaux anciens du Hallstatt à l'est des Carpathes. La Moldavie aux XII-VII siècles av. n. è. In: (Hrsg. M. Ulrix-Closset, M. Otte), La civilisation de Hallstatt. Etud. et Rech. Arch. Univ. Liège 36, 1989, 111-129.
- Metzner-Nebelsick 1998:** C. Metzner-Nebelsick, Abschied von den „Thrako-Kimmeriern“? – Neue Aspekte der Interaktion zwischen karpatenländischen Kulturgruppen der späten Bronze- und frühen Eisenzeit mit der osteuropäischen Steppe. In: B. Hänsel, J. Machnik (Hrsg.), Das Karpatenbecken und die osteuropäische Steppe. Nomadenbewegungen und Kulturaustausch in den vorchristlichen Metallzeiten (4000-500 v.Chr.). Symposium Mogilany 1995 (München, Rahden/Westf. 1998), 361-422.
- Metzner-Nebelsick 2002:** C. Metzner-Nebelsick, Der „thrako-kimmerische“ Formenkreis aus der Sicht der Urnenfelder- und Hallstattzeit im südöstlichen Pannonien. Vorgesch. Forsch. 23 (Rahden/Westf. 2002).
- Pare 1999:** Ch.F.E. Pare, Beiträge zum Übergang von der Bronze- zur Eisenzeit in Mitteleuropa. Teil 1. Grundzüge der Chronologie im östlichen Mitteleuropa (11.-8. Jahrhundert v.Chr.). Jahrb. RGZM 45, 1999, 293-433.
- Smirnova 1997:** G. Smirnova, Skythische kannelierte Keramik im Waldsteppengebiet des nördlichen Pontus und ihre Beziehungen zum hallstattzeitlichen Donau-Karpaten-Raum. In: (Hrsg. C. Becker u.a.) Χρόνος. Beiträge zur prähistorischen Archäologie zwischen Nord- und Südosteuropa. Festschrift für Bernhard Hänsel. International Archäologie, Studia honoraria, Bd. 1 (Espelkamp 1997), 627-636.
- Teržan 1987:** B. Teržan, The Early Iron Age chronology of the Central Balkans. A review from the viewpoint of the southeastern Alpine Hallstatt. Arch. Jugoslavica 24, 1987, 7-27.
- Teržan 1990:** B. Teržan, Starejša železna doba na Slovenskem Štajerskem [The Early Iron Age in Slovenian Styria]. Katalogi in monografije 25 (Ljubljana 1990).
- Teržan 2002:** B. Teržan, Kronološki oris [Chronological Outline]. In: D. Svoljšak, A. Pogačnik, Tolmin, prazgodovinsko grobišče II: razprave [Tolmin, the prehistoric cemetery II: treatises]. Katalogi in monografije 35 (Ljubljana 2002), 85-102.
- Ursuţiu 2002:** A. Ursuţiu, Etapa mijlocie a primei vârste a fierului în Transilvania (cercetările de la Bernadea, comuna Bahnea, jud. Mureş). Interferenţe etnice şi culturale 5 (Cluj-Napoca 2002).
- Vasić 1999:** R. Vasić, Die Fibeln im Zentralbalkan (Vojvodina, Serbien, Kosovo und Makedonien). PBF XIV, 12 (Stuttgart 1999).
- Vulpe 1965:** A. Vulpe, Zur Mittleren Hallstattzeit in Rumänien (Die Basarabi-Kultur). Dacia. NS 9, 1965 105-132.
- Vulpe 1986:** A. Vulpe, Zur Entstehung der geto-dakischen Zivilisations. Die Basarabikultur. Dacia. NS. XXX. 1-2, 49-90.
- Vulpe 1990:** A. Vulpe, Die Kurzschwerte, Dolche und Streitmesser der Hallstattzeit in Rumänien. PBF VI, 9 (München 1990).
- Беспалый, Парусимов 1991:** Е.И. Беспалый, И.Н. Парусимов, Комплексы переходного и раннекифского периодов на Нижнем Дону. СА 3, 1991, 179-195.
- Бокій 2004:** Н.М. Бокій, Курган ранньозалізного віку біля с. Івангород на Кіровоградщині. В сб.: (Від. ред. С.А. Скорий) Від Кіммерії до Сарматії (Київ 2004), 15-17.
- Бруяко 2003:** И.В. Бруяко, «Навязчивые иллюзии», или суровые будни населения юга Восточной Европы в начале I тыс. до Р.Х. Некоторые размышления в связи с выходом книги С.И. Лукьяшко «Предкифский период на Нижнем Дону». Азов, 1999 (Донские древности. Вып. 7) 240 с.: илл. 134. Stratum plus 3 (2001-2002), 2003, 478-485.
- Власенко 2007:** И.Г. Власенко, Гальштатские культурно-хронологические горизонты многослойного поселения Иванча II (Hallstatt cultural-chronological horizons of multilevel settlement Ivancea II). Tyragetia, s.n. 1, vol. I [XVI], 2007, 257-268.
- Гольцева, Кашуба 1995:** Н.В. Гольцева, М.Т. Кашуба, Глинжень II. Многослойный памятник Среднего Поднестровья (Тирасполь 1995).
- Демченко, Левицкий 1990:** Т.И. Демченко, О.Г. Левицкий, К вопросу о шолданештских памятниках на территории Молдавии. В сб.: (Отв.ред. В.А. Дергачёв) Археологические открытия молодых ученых Молдавии (Кишинёв 1990), 111-120.
- Довідник 1984:** І.С. Винокур, А.Ф. Гуцал, С.І. Пеняк, Б.О. Тимошук, В.І. Якубовський, Довідник з археології України. Хмельницька, Чернівецька, Закарпатська області (Київ 1984).
- Зверев 2000:** Е.Ю. Зверев, Относительная хронология некоторых опорных памятников среднего и позднего гальштата в Юго-Западной Румынии. Stratum plus 3, 2000, 171-192.
- Ильинская 1975:** В.А. Ильинская, Раннекифские курганы бассейна р. Тясмин (VII-VI вв. до н.э.) (Киев 1975).
- Кашуба 2000:** М.Т. Кашуба, Заметки о формировании среднегальштатской культуры Басарабь-Шолданешть в Днестро-Прутском междуречье. Stratum plus 3, 2000, 140-156.

- Крушельницька 1998:** Л. Крушельницька, Черноліська культура Середнього Придністров'я (за матеріалами непоротівської групи пам'яток) (Львів 1998).
- Лапушнян 1969:** В.Л. Лапушнян, Новые находки раннего железного века у с. Матеуцы. В сб.: (Отв.ред. Л.Л. Полевой), Далекое прошлое Молдавии (Кишинёв 1969), 128-133.
- Лапушнян 1972:** В.Л. Лапушнян, Раскопки памятников культуры фракийского гальштата в Молдавии. В сб.: АИМ в 1968-1969 гг. (Кишинёв 1972) 88-104.
- Лапушнян 1973:** В.Л. Лапушнян, Исследование могильника у с. Селиште. В сб.: АИМ в 1970-1971 гг. (Кишинёв 1973) 100-113.
- Лапушнян 1979:** В.Л. Лапушнян, Ранние фракийцы X - начала IV вв. до н.э. в лесостепной Молдавии (Кишинёв 1979).
- Лапушнян, Никулицэ, Романовская 1974:** В.Л. Лапушнян, И.Т. Никулицэ, М.А. Романовская, Памятники раннего железного века. В сб.: АКМ, вып. 4 (Кишинёв 1974).
- Лукьяшко 1999:** С.И. Лукьяшко, Предскифский период на Нижнем Дону. Азовские древности 7 (Азов 1999).
- Маркевич 1955:** В.И. Маркевич, Археологические памятники в бассейне нижнего течения реки Черна. Известия Молдавского Филиала Академии наук СССР 5(25), Кишинёв 1955, 131-145.
- Мелюкова 1956:** А.И. Мелюкова, Памятники VIII в. до н.э. на территории лесостепной Молдавии. Известия Молдавского Филиала Академии Наук СССР 4(36), Кишинёв 1956, 39-47.
- Мелюкова 1958:** А.И. Мелюкова, Памятники скифского времени лесостепного Среднего Поднепровья. МИА 64, 1958, 5-102.
- Мелюкова 1961:** А.И. Мелюкова, Культуры предскифского периода в лесостепной Молдавии. МИА 96, 1961, 5-52.
- Мелюкова 1975:** А.И. Мелюкова, Итоги и задачи изучения взаимосвязей киммерийских племен с фракийцами в советской науке. Studia Thracica 1, София 1975, 54-68.
- Мелюкова 1979:** А.И. Мелюкова, Скифия и фракийский мир (Москва 1979).
- Мелюкова 1984:** А.И. Мелюкова, Археологические данные о фракийцах на территории СССР в I тыс. до н.э. В сб.: (Отв. ред. Л.А. Гиндин), Этногенез народов Балкан и Северного Причерноморья (Москва 1984), 224-234.
- Мелюкова 1989:** А.И. Мелюкова, Культуры предскифского периода в лесостепной зоне. Археология СССР. Степи европейской части СССР в скифо-сарматское время (Москва 1989), 16-29.
- Махортых 2005:** С.В. Махортых, Киммерийцы Северного Причерноморья (Киев 2005).
- Мельник, Ромашко 1990:** А.А. Мельник, В.А. Ромашко, Киммерийские погребения Криворожья. В сб.: (Отв. ред. И.Ф. Ковалёва) Исследования по археологии Поднепровья (Днепропетровск 1990), 71-76.
- Никулицэ, Фидельский 2002:** И.Т. Никулицэ, С.А. Фидельский, Фракийский горизонт на поселении Чобручи в Нижнем Поднепровье (по материалам исследований 2001 г.). В сб.: (Отв. ред. Н.А. Кетрару) Северное Причерноморье: от энеолита к античности (Тирасполь 2002), 206-216.
- Никулицэ, Фидельский 2004:** И.Т. Никулицэ, С.А. Фидельский, Археологические исследования на многослойном поселении Чобручи. In: Cercetări arheologice în Republica Moldova (2000-2003), vol. I (Chişinău 2004), 50-63.
- Ольховский 1986:** В.С. Ольховский, Погребально-поминальная обрядность в системе взаимосвязанных понятий. СА 1, 1986, 65-76.
- Ольховский 1991:** В.С. Ольховский, Погребально-поминальная обрядность населения степной Скифии (VII-III вв. до н.э.) (Москва 1991).
- Ольховский 1993:** В.С. Ольховский, Погребальная обрядность (содержание и структура). РА 1, 1993, 78-93.
- Пассек 1954:** Т.С. Пассек, Предварительный отчёт о работе Молдавской археологической экспедиции в 1954 году (Кишинёв 1954). Arhiva MNAIM, инв. № 374.
- Рафалович, Лапушнян 1974а:** И.А. Рафалович, В.Л. Лапушнян, Работы Реутской археологической экспедиции. В сб.: АИМ в 1972 г. (Кишинёв 1974) 110-147.
- Рафалович, Лапушнян 1974б:** И.А. Рафалович, В.Л. Лапушнян, Могильники и раннеславянское городище у с. Селиште. В сб.: АИМ в 1973 г. (Кишинёв 1974) 104-139.
- Смирнова 1983:** Г.И. Смирнова, Материальная культура Григоровского городища (к вопросу о формировании чернолесско-жаботинских памятников). АСГЭ, вып. 23, 1983, 60-71.
- Смирнова 1985:** Г.И. Смирнова, Основы хронологии предскифских памятников Юго-Запада СССР. СА 4, 1985, 33-53.

**Тереножкин 1976:** А.И. Тереножкин, Киммерийцы (Киев 1976).

**Фидельский 2004:** С.А. Фидельский, Зооморфное изображение на гальштатской керамике из поселения Чобручи. В сб.: (Отв. ред. Л.Г. Савинов) Изобразительные памятники: стиль, эпоха, композиции. Материалы тематической научной конференции, Санкт-Петербург, 1-4 декабря 2004 г. Санкт-Петербург 2004, 125-129.

**Шрамко І.Б. 2006:** І.Б. Шрамко, Ранній період в історії геродотівського Гелону (за матеріалами розкопок зольника № 5). В сб.: (Від. ред. Є. Черненко) Більске городище та його округа (до 100-річчя початку рольових досліджень) (Київ 2006), 33-56.

## **Materialien der Şoldăneşti-Kultur im Mitteldnestrgebiet – der vorläufige Überblick**

### *Zusammenfassung*

In dem vorliegenden Artikel werden der vorläufige Überblick der Şoldăneşti-Kultur-Funde (bzw. Basarabi-Şoldăneşti-Kultur) im Mitteldnestrgebiet vorgestellt, die die östlichste Ausbreitung des Basarabi-Kultur-Komplex darstellt (8.-7. Jh. v.Chr.). Der gegenwärtigen Zustand der Quellen ist als die Hauptbetonung des Artikel vorgenommen. 22 Fundstelle (19 Siedlungen und 3 Gräberfelder) werden als die Denkmäler der Şoldăneşti-Kultur identifiziert. Die Klassifikation der Häuser mit der ausführlichen Charakteristika und einem Rekonstruktionsversuch wird vorgestellt. Es können drei Haupttypen von Grabanlagen unterschieden werden, die ihrerseits noch in sechs Varianten zu unterteilen sind. Die Brandbestattungen herrschen absolut mit 95% vor. Das Keramikspektrum der Kultur bilden die Gefäße von 22 Typen: Typen I-V – die Töpfe, Typen VI-XXII – die Feinkeramik. Zur stufenspezifischen und epochenspezifischen Leitfunde gehören 32 Gegenstände aus Bronze und Eisen, die in der Gräber deponiert sind. Die erhaltenden Materialien zeigen die chronologischen Rahmen der Şoldăneşti-Kultur in 8. – der Anfang des 7. Jh. v.Chr. Es werden die östlichen Importe des Basarabi-Kultur-Komplex und der Basarabi-Şoldăneşti-Kultur in der Waldsteppenzone und Steppen des Nordpontikum akzeptiert. Der Fundstoff der Basarabi-Kultur ist zugleich geeignet, Synchronisierungen der einzelnen regionalen Chronologieschemata für Osteuropa (Stufe der späten vorskythischen Zeit) sowie Südost- und Mitteleuropa (Stufe HaC1) vorzunehmen.

### *Abbildungsnachweis:*

Abb. 1. Verbreitung des Basarabi-Kultur-Komplex (a) und die Importen der Basarabi-Şoldăneşti-Kultur (b) in der Waldsteppen und Steppen des Nordpontikums (nach Vulpe 1965; ders. 1986; Hänsel 1976; László 1989; Gumă 1993; ders. 1995; Jugănaru 1996; Ursuti 2002; Мелюкова 1958; dies. 1979; Ильинская 1975; Тереножкин 1976; Смирнова 1983; Smirnova 1997; Мельник, Ромашко 1990; Кашуба 2000; Daragan 2004; Бокій 2004; Махортьх 2005; Шрамко І.Б. 2006).

Abb. 2. Siedlung Şoldăneşti I in Jahre 1954-1955: 1 - Der Siedlungsplan und die Ausgrabungsflächen in 1954; 2 - ein Foto (nach Пасек 1954).

Abb. 3. Klassifikation der Häuser der Basarabi-Şoldăneşti-Kultur.

Abb. 4. Siedlung Şoldăneşti I, Ausgrabungsfläche II, Haus I: 1 - Reste des Haus (a - Lehmverputz; b - Steine; c - Häufungen der kleinen Stücke von Lehmverputz; d - Häufungen der Keramik); 2 - Rekonstruktionsversuch (Rekonstruktion – Maja Kaşuba und Ivan Litsuk, Zeichnung – Ivan Litsuk).

Abb. 5. Gräberfeld Şoldăneşti II, Mehrfachbestattung 3. Der Grabplan und die Grabkomplexen 3a, 3b, 3c und 3d.

Abb. 6. Das Keramikspektrum der Basarabi-Şoldăneşti-Kultur.

Abb. 7. Importen des Basarabi-Kultur-Komplex (und Basarabi-Şoldăneşti-Kultur) in der Spätčernoles-Kultur am mittleren Dnestrgebiet: 1-3 - Lenkovcy; 4-7 - Grigorovka; 8-9 - Sokilec; 10 - Rudkovcy; 11 - Lomačincy; 12-17 - Neporotovo (nach Мелюкова 1958; Смирнова 1983; Довідник 1984; Крушельницька 1998).

Abb. 8. Importen des Basarabi-Kultur-Komplex (und Basarabi-Şoldăneşti-Kultur) in der Waldsteppenzone im Mitteldneprgebiet (1-5) und in der Waldsteppenzone im Buggebiet (7-10): 1-5 - Žabotin; 6 - Turia; 7-10 - Nemirov (nach Ильинская 1975; Мелюкова 1979; Smirnova 1997; Daragan 2004).

## **Материалы культуры Шолдэнешть на Среднем Днестре – предварительный обзор**

### *Резюме*

В статье даётся предварительный анализ материалов культуры Шолдэнешть (или культуры Басарабь-Шолдэнешть) бассейна Среднего Днестра, которая атрибутируется как восточный вариант культурного комплекса Басарабь (VIII-VII вв. до н.э.). Основной акцент сделан на состоянии источников, сохранившихся к настоящему времени. 22 местонахождения (19 поселений и 3 могильника) можно идентифицировать как памятники культуры. Представлена классификация жилищ с детальной характеристикой и реконструкцией одного из жилых сооружений. Известные 55 погребений были разделены на три основных типа и

шесть вариантов. Ведущим погребальным обрядом является трупосожжение (95%). Керамический спектр культуры составляют сосуды 22 типов: типы I-V – горшки; типы VI-XXII – качественная лощёная посуда. К хроноиндикаторам и изделиям эпохи принадлежат 32 предмета из бронзы и железа, депонированные в погребениях. Анализ сохранившихся материалов показывает хронологические рамки для шолдэнештских памятников в пределах VIII – начала VII вв. до н.э. В статье обозначены восточные импорты в лесостепи и степи Северного Причерноморья культурного комплекса Басарабь и культуры Басарабь-Шолдэнешть. На основе артефактов культурного комплекса Басарабь можно осуществлять синхронизации между существующими региональными хронологическими схемами/системами, которые применяются как для юга Восточной Европы (этап – предскифский период), так для Юго-Восточной и Средней Европы (этап – HaC1).

*Список иллюстраций:*

Рис. 1. Ареал культурного комплекса Басарабь (а) и импорты Басарабь-Шолдэнешть (b) в лесостепи и степи Северного Причерноморья (по Vulpe 1965; он же 1986; Hänsel 1976; László 1989; Gumă 1993; он же 1995; Jugănaru 1996; Ursutiu 2002; Мелюкова 1958; она же 1979; Ильинская 1975; Тереножкин 1976; Смирнова 1983; Smirnova 1997; Мельник, Ромашко 1990; Кашуба 2000; Daragan 2004; Бокій 2004; Махортых 2005; Шрамко І.Б. 2006).

Рис. 2. Поселение Шолдэнешть I в 1954-1955 гг.: 1 - План поселения и расположение раскопов в 1954 г.; 2 - вид памятника (по Пассек 1954).

Рис. 3. Классификация жилищ культуры Басарабь-Шолдэнешть.

Рис. 4. Поселение Шолдэнешть I, раскоп II, жилище I: 1 - остатки жилища (а - обмазка; b - камни; c - скопление мелких кусков обмазки; d - скопление керамики); 2 - реконструкция (реконструкция – Майя Кашуба и Иван Лицук, рисунок – Иван Лицук).

Рис. 5. Могильник Шолдэнешть II, коллективное погребение 3. План погребения и комплексы захоронений 3а, 3b, 3с и 3d.

Рис. 6. Керамический спектр культуры Басарабь-Шолдэнешть.

Рис. 7. Импорты культурного комплекса Басарабь (и культуры Басарабь-Шолдэнешть) в ареале культуры Чернолесье II Среднего Поднестровья: 1-3 - Ленковцы; 4-7 - Григоровка; 8-9 - Сокилец; 10 - Рудковцы; 11 - Ломачинцы; 12-17 - Непоротово (по Мелюкова 1958; Смирнова 1983; Довідник 1984; Крушельницька 1998).

Рис. 8. Импорты культурного комплекса Басарабь (и культуры Басарабь-Шолдэнешть) на Правобережье Среднего Днепра (1-6) и в лесостепи Побужья (7-10): 1-5 - Жаботин; 6 - Турия; 7 – 10 - Немиров (по Ильинская 1975; Мелюкова 1979; Smirnova 1997; Daragan 2004).

07.02.2008

*Dr. Maia Kaşuba*, Centrul Arheologie, Institutul Patrimoniului Cultural al AŞM, bd. Ştefan cel Mare, 1, MD-2001, Chişinău, Republica Moldova