

**Ministerul Educației, Culturii și Cercetării
Comisia Națională Arheologică
Agenția Națională Arheologică
Muzeul Național de Istorie a Moldovei**

CERCETĂRI ARHEOLOGICE ÎN REPUBLICA MOLDOVA

Campania 2017

**Sesiunea Națională de Rapoarte
18 aprilie 2018**

PROGRAM

REZUMATELE COMUNICĂRILOR

Chișinău, 2018

CZU 902/904(478)(082)
C 35

Editor: dr. Vlad Vornic

Descrierea CIP a Camerei Naționale a Cărții

Cercetări arheologice în Republica Moldova: Campania 2017:
Sesiunea Națională de Rapoarte, 18 aprilie 2018 : Program : Rezumatele
comunicărilor / Comisia Naț. Arheologică, Agenția Naț. Arheologică, Muzeul
Naț. de Istorie a Moldovei ; editor: Vlad Vornic. – Chișinău : Comisia Națională
Arheologică, 2018 (Tipogr. "Metrompaș"). – 100 p. : fig.

200 ex.

ISBN 978-9975-3164-5-3

Pe copertă: Pahar de sticlă din necropola Sântana de Mureș-Cerneahov
de la Tigheci.

Responsabilitatea asupra conținutului
rezumatelor revine autorilor.

ISBN 978-9975-3164-5-3

© Comisia Națională Arheologică, 2018

Miercuri, 18 aprilie 2018

Muzeul Național de Istorie a Moldovei
(Sala de ședințe nr. 1, anticamera)

Orele 9³⁰ – 12⁰⁰. Comunicări

Moderatori – *Gheorghe POSTICĂ, Eugen SAVA*

Vitalie BURLACU, Leonid VIȘNEAȚKI,

Ekaterina VOSKRESENSKAYA, Pavel NEKHORESHEV

**CERCETĂRILE ARHEOLOGICE ÎN GROTA DE LA BUZDUJENI
(R-NUL EDINEȚ) DIN ANUL 2017**

Vitalie BURLACU, Natalia PAȘENCIUC

**O NOUĂ STAȚIUNE PALEOLITICĂ DESCOPERITĂ ÎN PREAJMA
SATULUI GORDINEȘTI (R-NUL EDINEȚ)**

Serghei COVALENCO, Teodor OBADĂ, Laëtitia DEMAY

**CERCETĂRILE DIN ANUL 2017
ÎN STAȚIUNEA PALEOLITICĂ CLIMĂUȚI II**

Sergiu BODEAN, Sergiu POPOVICI, Vlad VORNIC

**DOUĂ AȘEZĂRI CUCUTENIENE DESCOPERITE
LA LĂRGUȚA ȘI CÎRPEȘTI**

Sergiu BODEAN, Sergiu POPOVICI

**CERCETĂRI ARHEOLOGICE PREVENTIVE
ÎN SITUL ENEOLITIC PETICENI V**

Stanislav ȚERNA, Knut RASSMANN, Johannes KALMBACH

**PROSPECȚIUNILE GEOFIZICE DIN ANUL 2017 ÎN SITURILE
CUCUTENIENE DE DIMENSIUNI MARI STOLNICENI I
ȘI BRÎNZENI VIII (R-NUL EDINEȚ)**

Stanislav ȚERNA, Knut RASSMANN, Johannes MÜLLER,

Andreea VORNICU-ȚERNA, Mariana VASILACHE-CUROȘU, Vitali RUD,

Robert HOFMANN, Kai RADLOFF, Stanislav FEDOROV, Felix-Adrian TENCARIU

**CERCETĂRILE DIN ANUL 2017 ÎN SITUL CUCUTENIAN
DE LA STOLNICENI**

Ghenadie ȘÎRBU, Małgorzata RYBICKA, Marcin PRZYBYŁA,

Dariusz KRÓL, Livia ȘÎRBU

**REZULTATELE PROSPECȚĂRILOR GEOMAGNETICE DIN SITUL
ENEOLITIC TÂRZIU GORDINEȘTI II-STÎNCA GOALĂ**

*Ghenadie SÎRBU, Dariusz KRÓL, Livia SÎRBU,
Vitalie BURLACU, Natalia PAȘENCIUC, Victoria SURDU*
**REZULTATELE PRELIMINARE ALE INVESTIGAȚIILOR
ARHEOLOGICE ÎN SITUL GORDINEȘTI II-STÎNCA GOALĂ.
CAMPANIA 2017**

Sergiu POPOVICI, Ion CIOBANU
TUMULUL 8 DE LA ALEXANDRU IOAN CUZA, R-NUL CAHUL

Orele 12.00 – 13.30. Pauză de prânz

Orele 13.30 – 16.00

Moderatori – Gheorghe POSTICĂ, Eugen SAVA

Eugen SAVA, Elke KAISER, Mariana SÎRBU, Eugeniu MISTREANU
**O NOUĂ ETAPĂ DE CERCETARE ÎN CADRUL AȘEZĂRII
DE LA TARACLIA-GAIDABUL. CAMPANIA DIN 2017**

Mariana SÎRBU, Sergiu POPOVICI, Vlad VORNIC
**DEPOZITUL DE BRONZURI DE LA HARAGÎȘ, R-NUL CANTEMIR
(DATE PRELIMINARE)**

Ion NICULIȚĂ, Aurel ZANOCI, Mihail BĂȚ, Victor DULGHER
**REZULTATE PRELIMINARE ALE CERCETĂRIILOR ARHEOLOGICE
ÎN SITUL SAHARNA MARE (CAMPANIA 2017)**

Octavian MUNTEANU, Nicolae BATOG
**CERCETĂRILE ARHEOLOGICE DIN VARA ANULUI 2017 ÎN
FORTIFICAȚIA GETICĂ BUTUCENI-VEST**

Rodica URSU-NANIU, Andrei COROBCEAN
**INVESTIGAȚIILE ARHEOLOGICE ÎN INCINTA FORTIFICATĂ
DE LA STOLNICENI-CETATE (R-NUL HÎNCEȘTI) DIN ANUL 2017**

Sergiu MATVEEV, Vlad VORNIC
**CERCETĂRI DE SALVARE LA SITUL LIPOVENI II-LA NISIPĂRIE
(R-NUL CIMIȘLIA) ÎN ANUL 2017**

Ion CIOBANU, Angela SIMALCSIK, Luminița BEJENARU
**CERCETĂRILE ARHEOLOGICE DIN CADRUL NECROPOLEI
TUMULARE DE LA CRIHANA VECHE-LA PIETRICEI.
REZULTATELE CAMPANIEI 2017**

Sergiu POPOVICI, Ion CIOBANU

**UN MORMÂNT SARMATIC DESCOPERIT ÎN SATUL LUNGA
(R-NUL FLOREȘTI)**

Vlad VORNIC, Ion CIOBANU, Sergiu POPOVICI

**CERCETĂRI DE SALVARE ÎN NECROPOLA DE TIP SÂNTANA
DE MUREȘ-CERNEAHOV DE LA TIGHECI**

Sergiu MATVEEV, Vlad VORNIC

**CERCETĂRI ARHEOLOGICE DE SALVARE LA CĂLMĂȚUI
(R-NUL HÎNCEȘTI)**

Orele 16.00 – 16.30. Pauză de cafea

Orele 16.30 – 18.30, Comunicări

Moderatori – *Gheorghe POSTICĂ, Eugen SAVA*

Vlad VORNIC, Ion CIOBANU, Sergiu POPOVICI

**SONDAJELE ARHEOLOGICE ÎN SITUL MILEȘTI II
(R-NUL NISPORENI, REP. MOLDOVA) DIN ANUL 2017**

Vlad VORNIC, Ion CIOBANU, Sergiu POPOVICI,

Andrei COROBCEAN, Larisa CIOBANU

**INVESTIGAȚIILE ARHEOLOGICE PREVENTIVE
ÎN SITUL MILEȘTI III (R-NUL NISPORENI, REP. MOLDOVA)
DIN ANUL 2017**

Andrei COROBCEAN, Vlad VORNIC, Ion CEBAN, Sergiu POPOVICI

CERCETĂRI ARHEOLOGICE PREVENTIVE ÎN SITUL TUZARA I

Vlad VORNIC, Ion CIOBANU, Sergiu POPOVICI, Andrei COROBCEAN

**UN CUPTOR MENAJER DESCOPERIT
ÎN SITUL MEDIEVAL MILEȘTI V**

Andrei COROBCEAN, Vlad VORNIC, Sergiu MATVEEV

**SONDAJE ARHEOLOGICE DE SALVARE ÎN SITUL LOGĂNEȘTI I
(R-NUL HÎNCEȘTI)**

Vlad VORNIC, Sergiu MATVEEV, Octavian MUNTEANU, Sergiu TABUNCIC

**SĂPĂTURILE ARHEOLOGICE DE SALVARE
DE LA ORHEIUL VECHI DIN ANUL 2017**

*Ludmila BACUMENCO-PÎRNĂU, Larisa CIOBANU,
Sergiu HEGHEA, Alexandru LEVINSCHI*

**CERCETĂRI ARHEOLOGICE ÎN SITUL MEDIEVAL
DE LA ORHEIUL VECHI. CAMPANIA 2017**

Vlad VORNIC, Sergiu POPOVICI, Ion CIOBANU

**SĂPĂTURILE ARHEOLOGICE DE SALVARE ÎN SITUL MEDIEVAL
DE LA COSTEȘTI-GÂRLEA DIN ANUL 2017**

Vlad VORNIC, Ion CIOBANU, Sergiu POPOVICI

**SONDAJUL DIN SITUL MEDIEVAL DE LA VĂLCINEȚ
(R-NUL CĂLĂRAȘI)**

Vlad VORNIC, Ion CIOBANU, Sergiu POPOVICI

**SĂPĂTURILE DE SALVARE DIN CENTRUL ISTORIC
AL ORAȘULUI CAHUL EFECTUATE ÎN ANUL 2017**

CERCETĂRILE ARHEOLOGICE ÎN GROTA DE LA BUZDUJENI (R-NUL EDINEȚ) DIN ANUL 2017

Vitalie BURLACU, Leonid VIȘNEAȚKI,
Ekaterina VOSKRESENSKAYA, Pavel NEKHORESHEV

În toamna anului 2017 au fost reluate investigațiile arheologice la stațiunea musteriană din grotă de la Buzdujeni, începute de către N. Chetraru în 1970 și continuate pe parcursul anilor 1971-1975, 1978 și 1996. La lucrări au luat parte specialiști de la Institutul Patrimoniului Cultural (Chișinău), Institutul de Istorie a Culturii Materiale (Sankt-Petersburg) și Institutul de Geografie (Moscova). Grotă este situată la circa 0,7 km est de satul Buzdujeni (r-nul Edineț), pe panta abruptă a malului drept al râului Racovăț (**Fig. 1, A-B**).

Pentru cercetarea nivelurilor culturale, în partea vestică a grotii s-a trasat o secțiune de circa 3 m.p. (**Fig. 1, C**). Din cele opt niveluri de locuire cunoscute, au fost identificate numai cinci (nivelurile 3-6 și 8) (**Fig. 2, A**). Astfel, nivelurile 3-5 de locuire s-au surprins doar în carourile 5/J,K (**Fig. 2, C**), pe când nivelurile 6 și 8 – numai în carourile 5/K,I. A fost efectuată descrierea corespunzătoare a orizonturilor litologice (ce măsoară 2,43 m) a profilului de vest al secțiunii. Totodată, s-au luat o serie de probe de cărbune de lemn (nivelul 5, caroul 5/J), cât și material osos (nivelul 5, caroul 5/K; nivelul 6, caroul 5/K) pentru efectuarea analizei radiocarbon ¹⁴C, iar din profilul secțiunii – mai multe probe pentru analize granulometrice și geochimice în laboratorul de la Institutul de Geografie din Moscova.

În urma lucrărilor efectuate, a fost adunată o bogată colecție de material litic și osos. Astfel, din nivelul 3 de locuire provine o piesă de silex și 114 fragmente de oase, în nivelul 4 s-au găsit 35 de piese de silex și 52 fragmente de oase, din nivelul 5 provin 96 de piese de silex și 103 resturi faunistice, în nivelul 6 fiind depistate 31 de piese de silex și zece fragmente de oase, iar din nivelul 8 provin 47 de piese de silex (**Fig. 2, B**) și un fragment de os.

Fauna este dominată pentru toate nivelurile de locuire de ursul de peșteră (*Ursus spelaeus*) (**Fig. 1, D,F**) și hiena de peșteră (*Crocota crocota spelaea*), urmate de bison (*Bison priscus*), cal (*Equus ferus ssp.*) și mamut (*Mammuthus primigenius*) (**Fig. 1, E**).

Materialul litic, ca și în cazul materialului osos, apare identic pentru toate nivelurile, fiind format în mare parte din așchii, lame și mai puțin din nuclee. Categoria uneltelor este slab reprezentată, cu excepția nivelului 5, de unde provine o piesă bifacială, un Point, mai multe racloare și așchii cu retușă.



A

B



C

D



E



F

Fig. 1. A – ortofotoplan; B – vedere dinspre sud; C – sondaj, vedere dinspre sud; D, F – piese din os; E – molar de mamut.

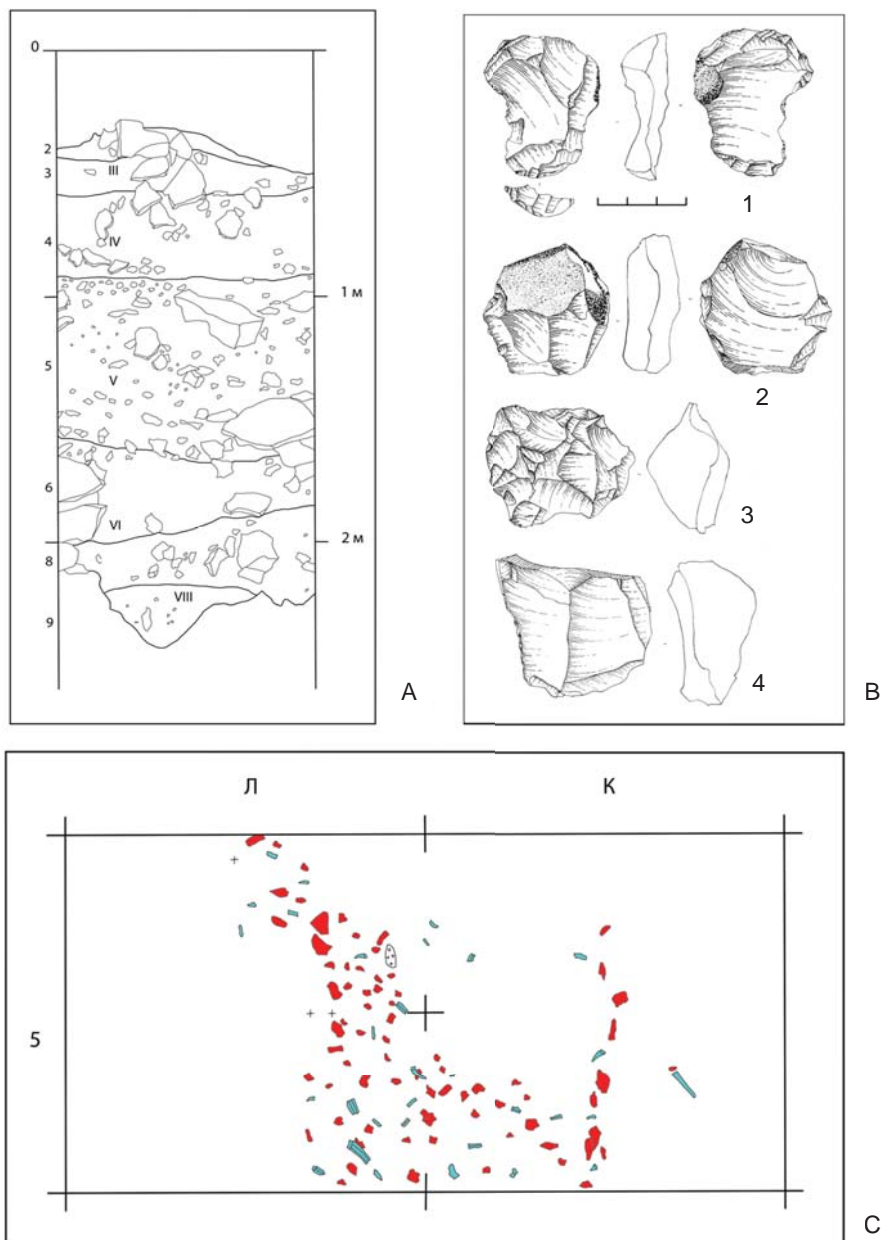


Fig. 2. A - profilul de vest (linia caroului 5/Л-К); B -1-4 piese litice (nivelul 8 de locuire); C - planul nivelului 5 de locuire.

O NOUĂ STAȚIUNE PALEOLITICĂ DESCOPERITĂ ÎN PREAJMA SATULUI GORDINEȘTI (R-NUL EDINEȚ)

Vitalie BURLACU, Natalia PAȘENCIUC

În primăvara anului 2017, cu prilejul unei periegeze efectuate pe o porțiune a văii râului Racovăț, la SV de satul Gordinești a fost identificată o nouă stațiune paleolitică, catalogată drept *Gordinești IV*. Stațiunea este amplasată pe panta vestică a promontoriului *Stânca Goală* (**Fig. 1, A**), în locul unde râul Racovăț formează o cotitură, la distanța de circa 400 m SV de satul Gordinești, vizavi de stațiunea paleolitică *Gordinești I*.

Stațiunea nou-descoperită este situată pe locul unei cariere de extragere ilegală a calcarului, ceea ce a dus la distrugerea a circa 2/3 din suprafața acesteia (**Fig. 1, B**). Materialul arheologic a fost adunat atât de pe suprafața carierei, cât și din peretele abrupt al acesteia. Cu scopul de a determina gradul de conservare a nivelului de locuire, în partea de vest a stațiunii a fost trasat un sondaj de 1x2 m (carourile 1/A-B) (**Fig. 1, C, D**); o dată cu înaintarea în adâncime, suprafața acestuia a ajuns să măsoare circa 3 m. p. (carourile 1-1`/A-B) (**Fig. 1, E, F**).

A fost efectuată descrierea completă a profilului de sud al secțiunii, ce numără șase orizonturi litologice, cu o adâncime totală de 2,05 m (**Fig. 2, A**). Au fost surprinse trei nivele de locuire paleolitice *in situ*, excepție făcând doar nivelul trei, care parțial era perturbat de crotovine. Primul nivel de locuire a fost fixat la adâncimea de 0,37-0,74 m (stratul doi litologic), fiind investigat pe o suprafață de 2 m.p. Din acest strat provin 38 de piese litice, dintre care se evidențiază 14 lame, 13 așchii și nouă microașchii. Categoria uneltelor este formată dintr-un burin diedru pe lamă și o așchie cu retușă.

Cel de-al doilea nivel de locuire a fost identificat la adâncimea de 1,30-1,49 m (orizontul cinci litologic), fiind cercetat pe o suprafață de 2 m.p. (**Fig. 2, C**). Din acest strat provin 24 de piese litice (**Fig. 2, B**), dintre care se remarcă două lame și 18 așchii. Categoria uneltelor este formată din patru piese: un vârful musterian, un raclor convex pe lamă și două așchii cu retușă.

Nivelul trei de locuire a fost fixat la adâncimea de 1,62-2,05 m (orizontul șase litologic), fiind investigat pe o suprafață de 3 m.p. Din acest strat provin 76 de piese litice, dintre care se evidențiază un nucleu, șapte lame, 53 așchii și 15 microașchii. Categoria uneltelor este formată din nouă piese, dintre care menționăm un vârful de tip musterian, două raclor, un cuțit cu spate, o lamă cu retușă, trei așchii cu retușă și un vârful de tip Point.

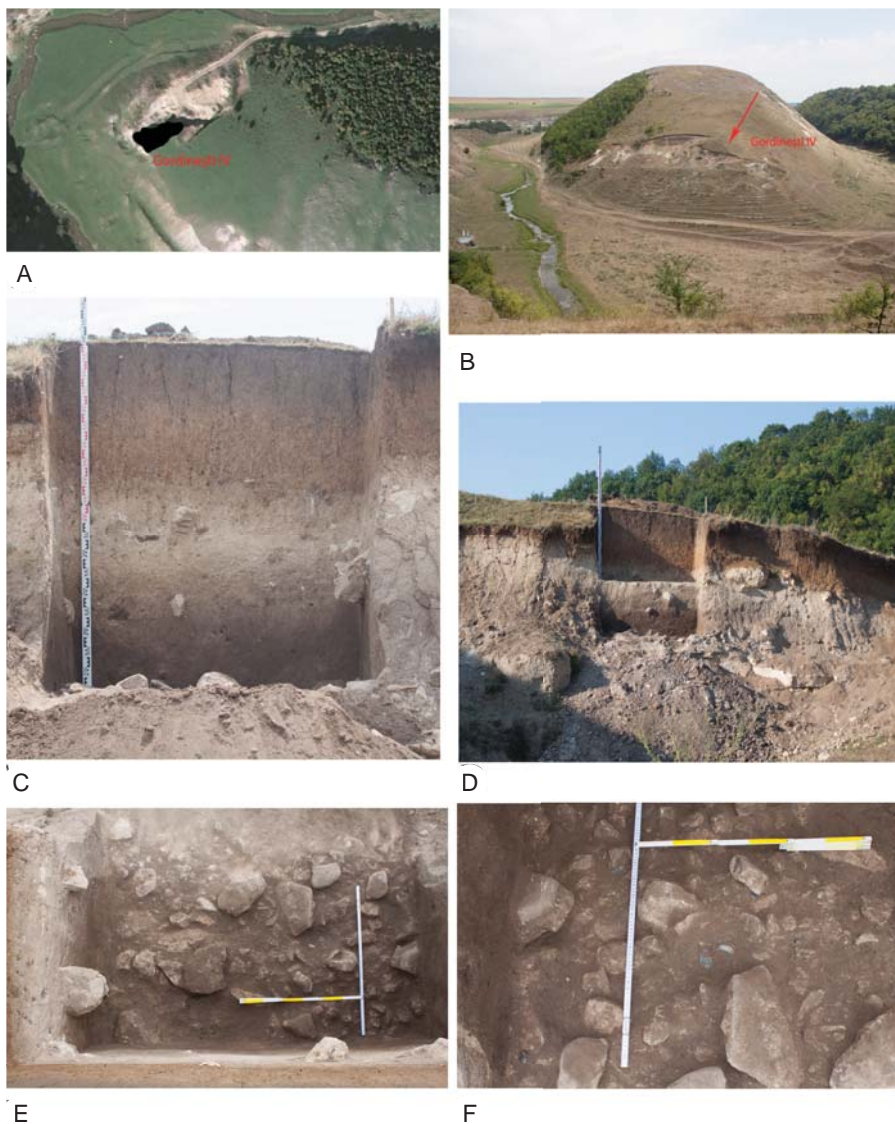


Fig. 1. A – ortofotoplan cu stațiunea *Gordinești IV*; B – vedere dinspre NV a stațiunii *Gordinești IV*; C,D – profilul de nord; E, F – vedere a nivelului trei de locuire.

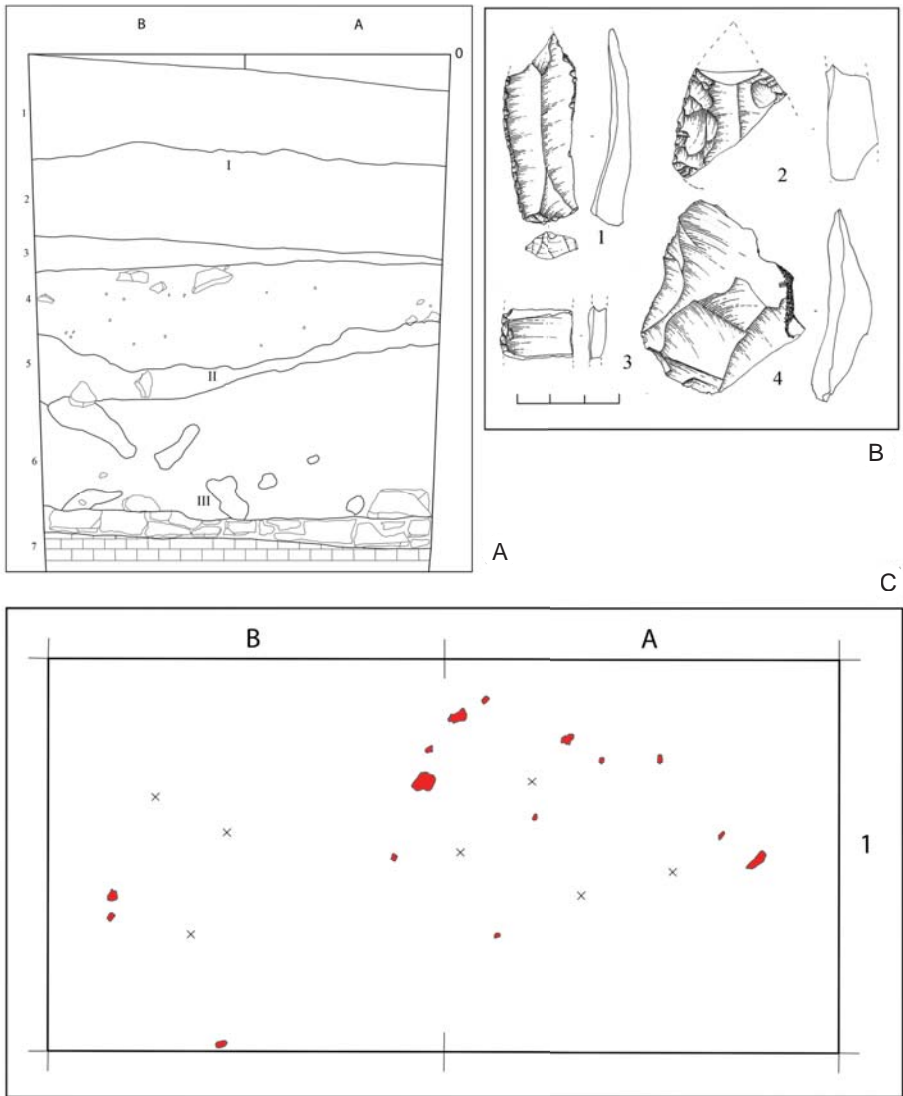


Fig. 2. A – profilul de sud (1 - straturile litologice; I - straturile arheologice);
 B – piese litice (nivelul trei de locuire); C - planul nivelului trei de locuire.

CERCETĂRILE DIN ANUL 2017 ÎN STAȚIUNEA PALEOLITICĂ CLIMĂUȚI II

Serghei COVALENCO, Teodor OBADĂ, Laëtitia DEMAY

Stațiunea din paleoliticul superior *Climăuți II*, descoperită în anul 1989 de T. Obadă în centrul satului Climăuții de Jos (r-nul Șoldănești), a devenit notorie datorită săpăturilor efectuate sub conducerea lui I. Borziac. În procesul investigațiilor au fost identificate resturile unui complex rezidențial sub formă de aglomerație circulară alcătuită din oase, fildeși și cranii de mamuți, special selectate și aranjate.

În anul 2017 s-a încercat localizarea resturilor altei presupuse „structuri rezidențiale” în perimetrul celei de-a doua aglomerații circulare din oase de mamuți. În acest scop, la 15 m nord-est de locuința evidențiată anterior a fost efectuat un mic sondaj, adâncit până la baza stâncoasă a terasei. Pe parcursul cercetărilor au fost evidențiate două nivele culturale și stratigrafia depozitelor, caracteristică și pentru zona centrală a stațiunii. După cum s-a și presupus, în nivelul superior au fost descoperite multe re-

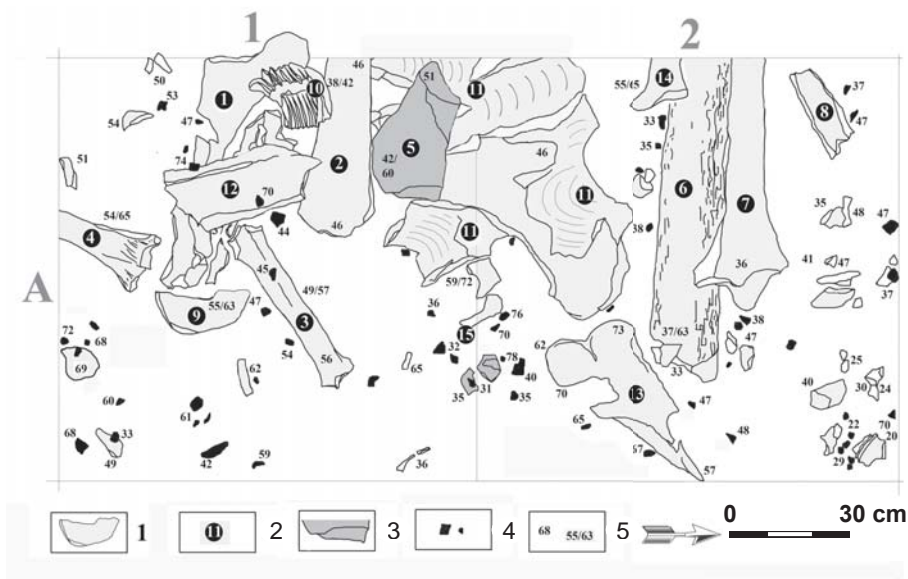


Fig. 1. Climăuți II. Planul de localizare de artefacte din stratul cultural superior. 1 – oase, dinți și colte de mamut, 2 – număr de artefacte, 3 – descoperiri din piatră de carieră, 4 – obiecte de silex, 5 – adâncime în cm.

sturi dintr-o oarecare construcție, datată prin C^{14} acum 20 350 de ani (LU-2481). La baza construcției puteau fi oasele mari, fildeșul, craniul de mamut și bolovanul calcaros, care formează sectorul aglomerației inelare. În primul rând, aceasta se referă la descoperirile orientate transversal pe linia est-vest, formând o pardoseală din artefacte alăturate. Ele au fost aranjate în următoarea succesiune: ulna (corespunde nr. 1 din **Fig. 1**), molar inferior mare cu fragmente de la mandibulă (10), humerus (2), bolovan mare din calcar (5), partea superioară a carniului de mamut zdrobit (11), fildeș (6), femur (14), ulna (7). O oarecare altă destinație aveau piesele următoare: radius (3) și un os tubular (4), orientate pe linia sud-vest – nord-est (și important – așezate mai jos de piesele aderate la ele din pardoseală, ceea ce admite legătura lor cu un nivel cronologic mai timpuriu); omoplați (12) de mamut cu creasta zdrobită; osul humerus (13), păstrat parțial, așezat în afara aglomerației de bază, localizat în nivelul inferior de habitat; fragment de apofiză (9) de la humerus.

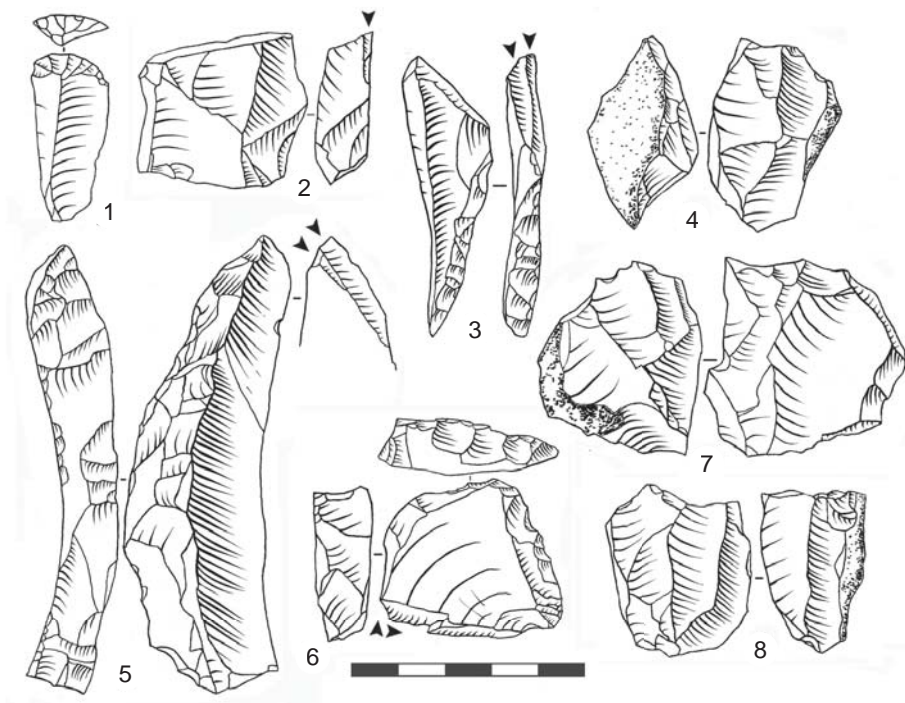


Fig. 2. Climăuți II. Artefacte de silex. 1 – gratoar; 2,5 – burine; 6 – gratoar-burină; 4,7,8 – nuclee din nivelul 1; 3 – burină din nivelul 2.

Din nivelul superior provin 90 de piese litice din sondaj și 37 de microlite din spălarea rocii. Printre ele se evidențiază cinci nuclee din silex, 19 sfărâmaturi, 48 de așchii, 13 lame, două așchii tehnice și o piatră de prundiș. Pentru prelucrare a fost utilizat silexul crețacic de culoare cenușie, mai rar – de prundiș. Aproape toate piesele din silex sunt acoperite cu patină albă sau albăstrie. Fără patină sunt doar artefactele arse, a căror pondere este de circa 10%. Nucleele – unilaterale, cu două taloane de percuție, sunt puternic epuizate și au în diametru 3-4 cm. Pentru ele este specifică lipsa ordinii în tăiere, drept rezultat al eliminării haotice a așchiilor (**Fig. 2,4,7,8**). Excepția o alcătuiește nucleul mare cu două taloane de percuție și cu tăiere reglată, destinat pentru producția lamelor. Piesele cu prelucrare secundară în colecția nivelului superior sunt reprezentate prin două burine, una unghiulară, alta plată (**Fig. 2,2,5**), un gratoar-burină (**fig. 2,6**) și un gratoar pe vârf de lamă (**Fig. 2,1**). O descoperire neordinară prezintă scoica unei moluște (*Cerithium vulgatum* Bruguière) cu resturi de ocră roșu pe suprafață.

Nivelul doi de locuire este reprezentat de un număr mult mai mic de artefacte. Printre ele sunt oase separate de animale (lup), un dinte de mamut, opt piese de silex și un pisălog-răzătoare de gresie. Nu s-a observat ceva specific în poziția descoperirilor din acest nivel. Majoritatea lor a fost depistată deasupra nivelului cu resturi de sol fosil. Silexul este analog celui care a fost utilizat de locuitorii stațiunii din nivelul cultural superior. Se evidențiază un mic nucleu rezidual bitalon cu până la 4,5 cm în diametru, fără tăiere reglată a frontului de debitaj. Au fost colectate trei așchii mici, un fragment proximal de lamă și un fragment de burin cu retușare abruptă pe marginea longitudinală a lamei mari (**Fig. 2,3**).

Principalele rezultate ale cercetării stațiunii *Climăuți II* din anul 2017 constau în studiul secțiunii stratigrafice din zona centrală a sitului; identificarea unei aglomerații circulare cu oase de mamuți într-un mic sector care, probabil, reprezintă resturile unei a doua „structuri rezidențiale” în perimetrul stațiunii; colectarea artefactelor din piatră și os din nivelele culturale I și II, precum și a microfanei (obținute prin spălarea rocii) reprezentate prin scoici provenind de la patru specii de moluște terestre și dinți de rozătoare.

DOUĂ AȘEZĂRI CUCUTENIENE DESCOPERITE LA LĂRGUȚA ȘI CÎRPEȘTI

Sergiu BODEAN, Sergiu POPOVICI, Vlad VORNIC

Prospecțiunile arheologice efectuate în ultima perioadă de Agenția Națională Arheologică în Colinele Tigheciului au avut drept scop verificarea informațiilor parvenite la instituție privind unele descoperiri arheologice efectuate în această zonă. Printre ele se numără și două așezări ale culturii Cucuteni-Tripolie, situate pe moșiile satelor Lărguța (*Lărguța II*) și Cîrpești (*Cîrpești III*) (r-nul Cantemir).

Ambele situri arheologice au fost descoperite în anul 2017 de către geodezul Iurie Lungu. Așezarea *Lărguța II* se află la 2,3 km SE de marginea localității, pe versantul stâng al văii râului Larga. Suprafața ei, care reprezintă teren arabil, este flancată dinspre N și S de două văi, care se deschid spre cursul râului menționat. Situl *Cîrpești III* este localizat la 2,1 km E de sat, pe panta nord-vestică a unei văi, suprafața lui fiind afectată de o lutărie neautorizată. Aici au fost semnalate resturile a două complexe adâncite parțial distruse. Din perimetrul sitului provin și câteva fragmente ceramice atribuite perioadei târzii a epocii bronzului sau *Hallstatt*-ului timpuriu și evului mediu timpuriu.

Materialul ceramic cucutenian adunat din ambele așezări este reprezentat de ceramică pictată (în special tricrom) și grosieră (**Fig. 1; 2**). Din pastă grosieră au fost modelate chiupurile decorate cu câte un șir de impresiuni sau alveole. Pe corpul lor, acoperit cu barbotină, sunt aplicate proeminente-suporturi, proeminente alveolate sau toarte. Ceramica pictată prezintă o mai mare varietate de forme (străchini, vase cu gâtul înalt și corpul bombat, pahare, platouri, suporturi, capace etc.). De la Lărguța provin și trei reprezentări plastice antropomorfe. Două dintre ele reprezintă fragmente de statuete feminine cu decor incizat. Al treilea exemplar este o statueta masculină fragmentară, parțial acoperită cu decor incizat și prevăzută deasupra coapselor cu un brâu decorat cu incizii. La Cîrpești a fost descoperit un picior de statueta feminină cu decor incizat. Din ultima așezare provine și un nucleu de silex prismatic. Piesa are urme de uzură, rezultate de la utilizarea lui și în calitate de percutor. În situl de la Lărguța a fost semnalată o lamă de silex cu rețușe mărunte pe latura dreaptă.

După caracteristicile pe care le prezintă, materialele recuperate din siturile nominalizate se încadrează în a doua parte a fazei Cucuteni A, având analogii în așezările eneolitice sincrone situate în zone geografice aferente din dreapta Prutului.



Fig. 1. Ceramică din aşezarea cucuteniană de la Cîrpeşti.

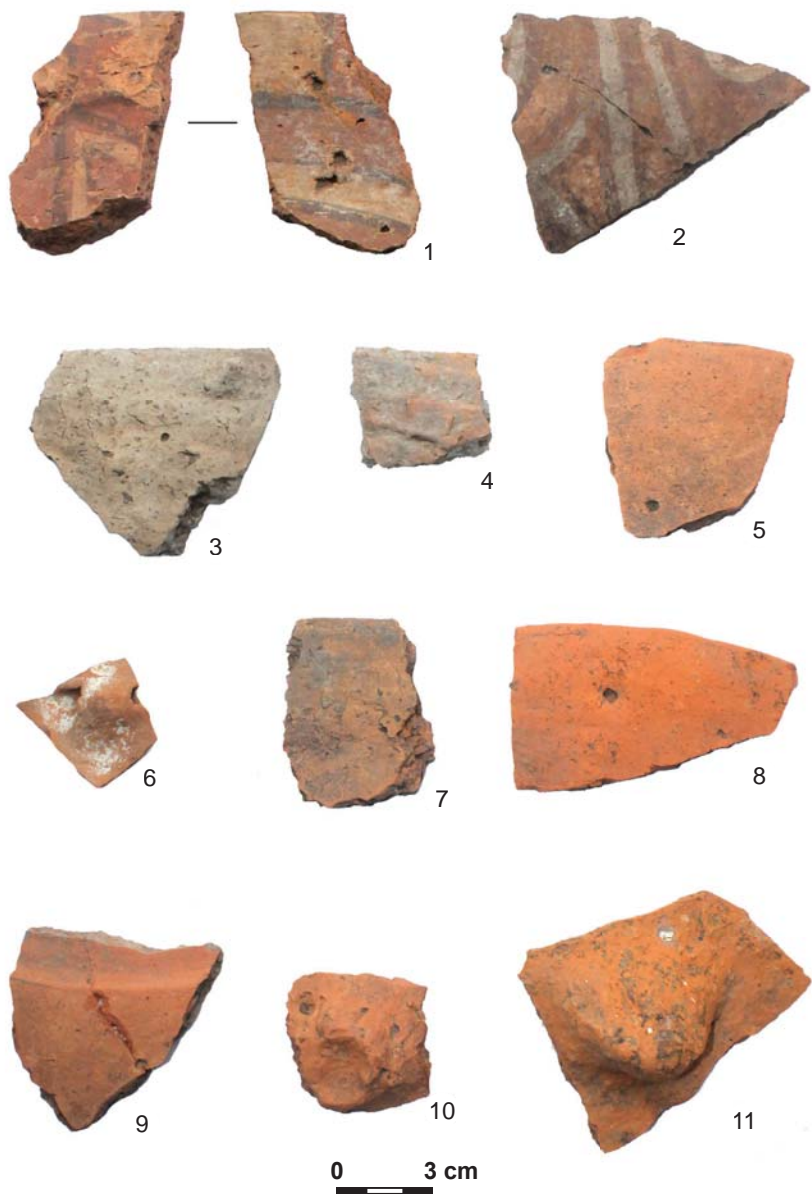


Fig. 2. Ceramică din situl cucutenian de la Lărguța.

CERCETĂRI ARHEOLOGICE PREVENTIVE ÎN SITUL ENEOLITIC *PETICENI V*

Sergiu BODEAN, Sergiu POPOVICI

În toamna anului 2017 au fost efectuate cercetări arheologice preventive în situl culturii Cucuteni-Tripolie *Peticeni V* (satul Peticeni, r-nul Călărași). Scopul investigațiilor a constat în descărcarea de sarcină arheologică a unei suprafețe din partea de vest a așezării, care urmează să fie întretăiată de gazoductul Ungheni-Chișinău.

Situl eneolitic, descoperit în anul 2015, este situat la marginea de vest a localității, pe a doua terasă de pe malul stâng al râului Bîc. Secțiunea trasată pe axul viitorului gazoduct avea lungimea de 62 m și lățimea de 3 m. În cadrul ei au fost semnalate urmele a cinci complexe adâncite (patru gropi și un șanț). Prin parametri și cantitatea de vestigii recuperate, se remarcă groapa 1. Ea avea formă piriformă în plan, lungimea de 3,9 m și lățimea maximă de 1,35 m. Adâncimea complexului de la nivelul surprinderii conturului era de 0,73 m. Umplutura gropii conținea numeroase fragmente ceramice, oase de animale, piese de silex și os, precum și fragmente de statuete antropomorfe.

Ceramica recuperată din cadrul secțiunii se împarte în cinci categorii, predominantă fiind cea pictată. Menționăm că o bună parte din materialul ceramic recuperat este corodat, o mai bună conservare a acestuia atestându-se în gropile cercetate. Ceramica pictată bicrom, monocrom sau tricrom este reprezentată prin fragmente de pahare, străchini și castroane, vase-binoclu, vase cu corpul ușor bombat prevăzut cu două torți sub buză, vase cu gâtul înalt și corpul bombat, capace, vase bitronconice de dimensiuni mari cu torți opuse pe diametrul maxim, cratere etc. (**Fig. 1, 1-8**). A doua categorie ceramică cuprinde în special fragmente de castroane de diferite dimensiuni cu suprafețele acoperite deseori cu angobă albicioasă sau pictate cu roșu (**Fig. 2, 4**). Categoria grosieră este reprezentată de chiupuri prevăzute cu proeminențe simple sau perforate orizontal (**Fig. 2, 1, 2**). Ceramica cu scoică pisată în compoziție și cea cu decor incizat este prezentă printr-un număr redus de fragmente. Plastica antropomorfă cuprinde exemplare cu sau fără decor incizat (**Fig. 2, 5, 6**). Uneltele de silex, puține la număr, sunt reprezentate de percutoare, străpungătoare, gratoare. Din os sunt confecționate lustruitoare și străpungătoare, majoritatea provenind din cuprinsul gropii 1.

Materialele recuperate în urma acestor cercetări confirmă atribuirea sitului la etapa Cucuteni A-B1 a fazei Cucuteni A-B. Artefactele ceramice au unele analogii în inventarul așezărilor de tip Solonceni.



Fig. 1. Peticeni V 2017. Groapa 1. Ceramică pictată (1-8).



Fig. 2. Peticeni V 2017. Groapa 1. Ceramică (1-4), plastică antropomorfă (5-6).

PROSPECȚIUNILE GEOFIZICE DIN ANUL 2017 ÎN SITURILE CUCUTENIENE DE DIMENSIUNI MARI *Stolniceni I* ȘI *BRÎNZENI VIII* (R-NUL EDINEȚ)

Stanislav ȚERNA, Knut RASSMANN, Johannes KALMBACH

Între 23 și 28 noiembrie 2017 s-au desfășurat prospecțiuni geofizice în siturile cucuteniene de dimensiuni mari *Stolniceni I* și *Brînzei VIII* (r-nul Edineț), organizate de Universitatea „Școala Antropologică Superioară” (Chișinău) și Comisiunea Romano-Germanică a Institutului Arheologic German (Frankfurt pe Main). Scopul principal al lucrărilor a constat în finalizarea scanărilor din situl de la Stolniceni, cunoscut grație săpăturilor arheologice din ultimii ani, și scanarea sitului *Brînzei VIII*, cercetat între anii 1979-1980 de V. Marchevici (**Fig. 1, sus**). Pentru scanare a fost utilizat un dispozitiv de tip SENSYS cu 16 sonde, amplasate la o distanță de 25 cm, cuplat la un GPS de tip Leica. Sondele dispozitivului au fost montate pe un suport tras cu ajutorul unui automobil de teren (**Fig. 1, jos**). Utilizarea acestui tip de suport a permis scanarea cu o viteză înaltă și, respectiv, acoperirea unei suprafețe de teren mai mari.

În situl de la Stolniceni au fost scanate circa 59,2 ha (**Fig. 2 jos**). S-a reușit acoperirea întregii suprafețe a sitului Cucuteni-Tripolie în limita celor trei șanțuri, precum și a unei porțiuni considerabile din afara așezării, în părțile de vest și sud. Scanarea a permis atât investigarea structurii complexe a sitului cucutenian, cât și descoperirea mai multor anomalii în apropiere de sit, în afara spațiului locuit. De asemenea, au fost identificate geomagnetice câteva anomalii aferente „cenușarelor” din așezarea culturii Noua, situate la sud-vest de situl cucutenian.

Din cauza arăturii adânci și a condițiilor meteorologice nefavorabile, pe situl de la Brînzei s-a reușit scanarea unei porțiuni reduse, de doar 1,2 ha (**Fig. 2, sus**). Prospecțiunea a permis identificarea a circa 60 de locuințe arse, mai multor gropi și șanțuri, care pot fi puse în legătură cu locuirea eneolitică. Cercetarea magnetică a sitului urmează a fi definitivată în viitor.

Lucrările din ambele situri au fost însoțite de ortofotografieri aeriene, realizate cu o dronă de tip DJI Phantom 3.

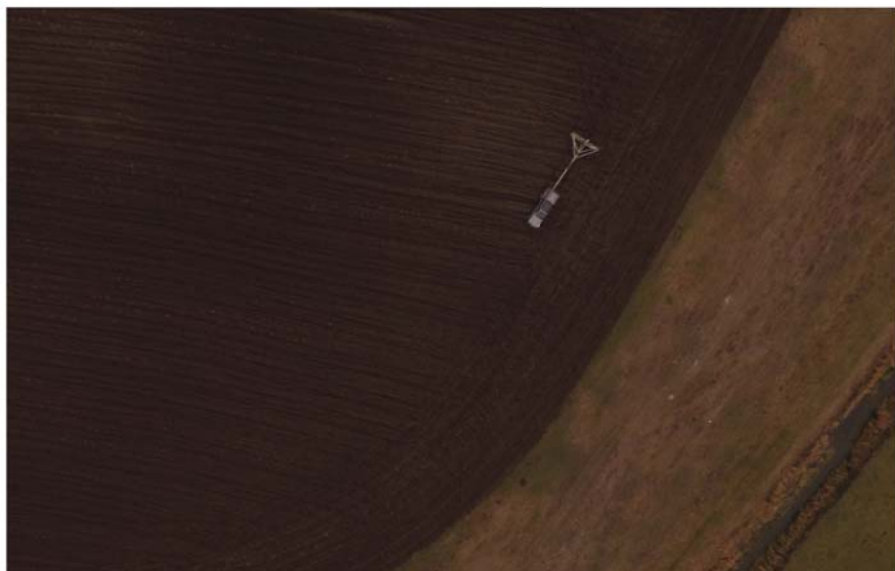
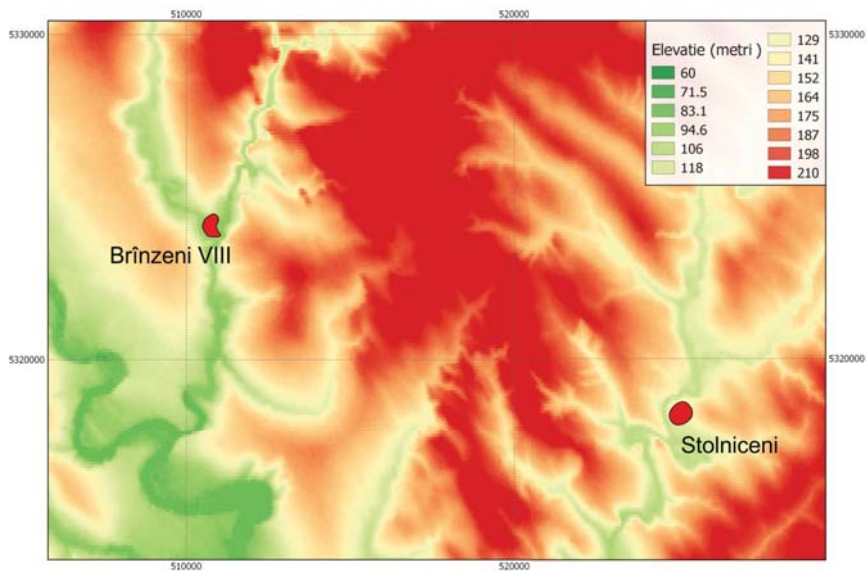


Fig. 1. Sus – amplasarea celor două situri prospectate.
 Jos – utilizarea dispozitivului la Stolniceni.

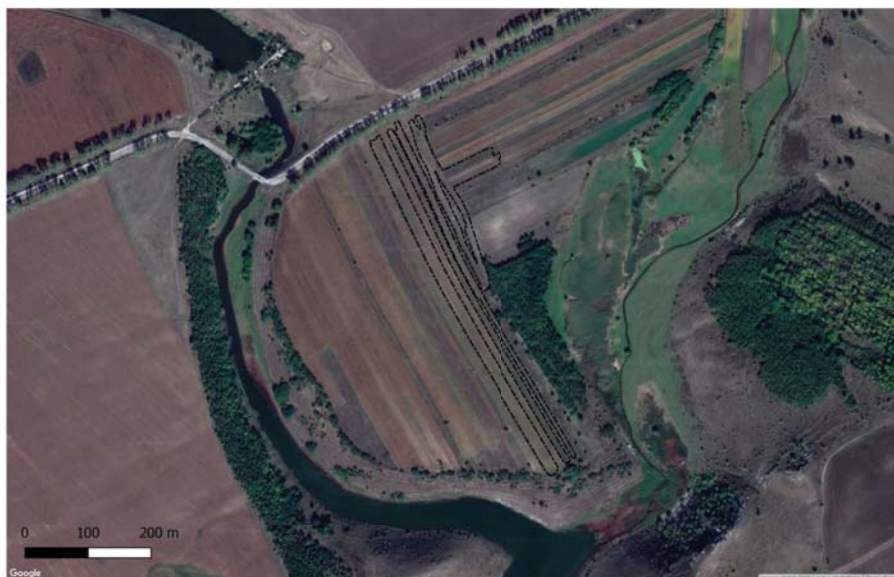


Fig. 2. Sus – suprafața scanată în situl de la Brînzeni.
Jos – suprafața scanată din situl de la Stolniceni.

CERCETĂRILE DIN ANUL 2017 ÎN SITUL CUCUTENIAN DE LA STOLNICENI

*Stanislav ȚERNA, Knut RASSMANN, Johannes MÜLLER,
Andreea VORNICU-ȚERNA, Mariana VASILACHE-CUROȘU,
Vitali RUD, Robert HOFMANN, Kai RADLOFF,
Stanislav FEDOROV, Felix-Adrian TENCARIU*

Investigațiile în situl de la Stolniceni (r-nul Edineț) s-au desfășurat între 15 iulie și 6 octombrie 2017, fiind coordonate de Universitatea „Școala Antropologică Superioară” (Chișinău), Comisiunea Romano-Germană a Institutului Arheologic German (Frankfurt pe Main) și Universitatea „Christian Albrecht” (Kiel) cu participarea, ca și în anii precedenți, a mai multor specialiști invitați de la instituții de profil din Republica Moldova, România și Ucraina. Au fost deschise nouă secțiuni și sondaje de diverse dimensiuni (**Fig. 1; 2**), suprafața totală cercetată reprezentând 458,5 m.p.

În urma săpăturilor arheologice, au fost obținute următoarele rezultate: 1) a fost finalizată cercetarea complexului de producere a ceramicii din nord-estul așezării, fiind dezvelit încă un cuptor bicameral, mai multe gropi și locuința olarului; 2) a fost din nou secționat șanțul exterior (care, pe segmentul săpăturii din anul precedent, era deranjat de un complex adâncit din primele secole p.Chr.); 3) a fost cercetată, în premieră, una dintre aglomerațiile radiale de ceramică și oase de animale din jurul sitului, cunoscute ca „cenușare” eneolitice; 4) au fost deschise mai multe secțiuni peste locuințele și gropile aranjate în șiruri și cercuri succesive, care alcătuiesc structura așezării, cu scopul de a stabili cronologia internă a sitului.

Ca și în anii precedenți, cercetările au avut un caracter pluridisciplinar, fiind realizate investigații geofizice și geochimice asupra unor diverse complexe din săpătură, prelevate probe de sol, aplicată flotarea sedimentelor antropice și colectate câteva zeci de probe pentru determinări radiocarbon. Colecția de materiale arheologice recuperate din săpătură este una impunătoare, mai ales locuința olarului fiind caracterizată printr-o prezență semnificativă a vaselor întregibile de diverse tipuri. Pe lângă acestea, investigațiile au furnizat sute de piese de inventar din lut, materii dure animaliere, silex și piatră șlefuită.

De asemenea, a fost efectuată o ardere experimentală într-o replică realizată după unul dintre cuptoarele pentru ceramică eneolitică cercetate prin săpătură – experiment ce a permis observații inedite asupra aspectelor tehnologice de producere a recipientelor de lut.

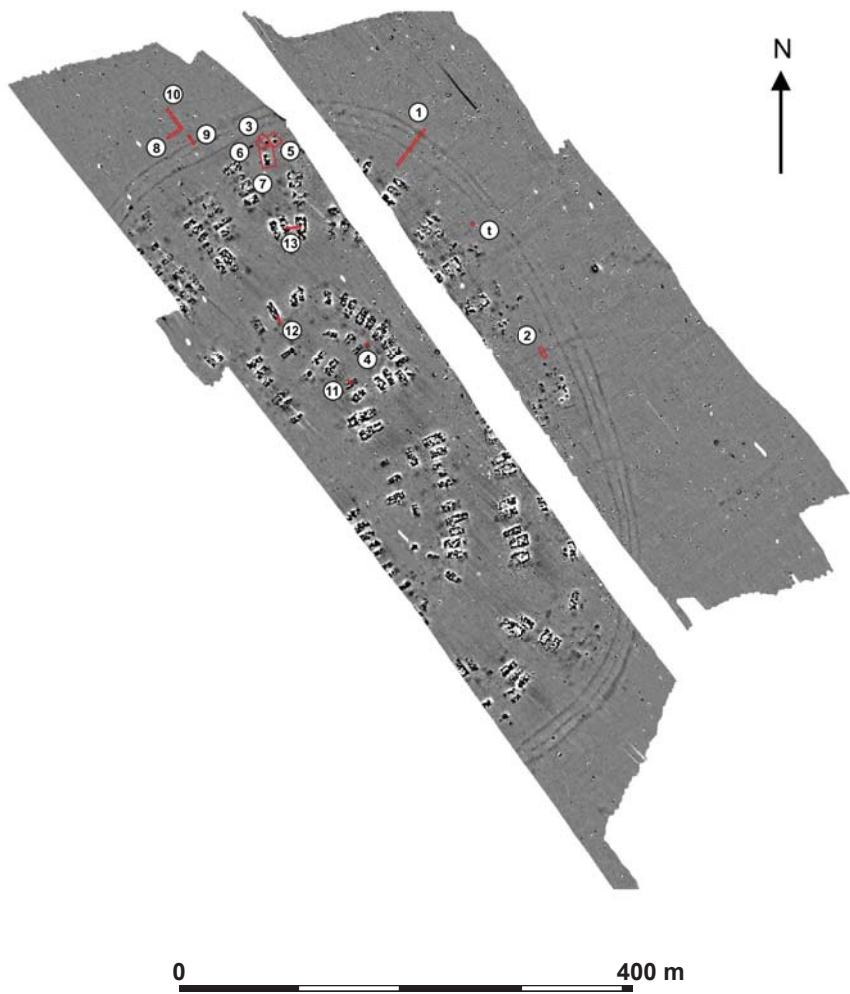


Fig. 1. Secțiunile și sondajele deschise în anii 2015 (t), 2016 (1-4) și 2017 (5-13).



Fig. 2. Sus – vedere asupra secțiunilor din anul 2017.
Jos – aspect de săpătură din secțiunea 7.

REZULTATELE PROSPECTĂRILOR GEOMAGNETICE DIN SITUL ENEOLITIC TÂRZIU GORDINEȘTI II-STÎNCA GOALĂ

*Ghenadie SÎRBU, Małgorzata RYBICKA, Marcin PRZYBYŁA,
Dariusz KRÓL, Livia SÎRBU*

În primăvara anului 2017 au fost efectuate prospectări geomagnetice în cadrul sitului eneolitic târziu Gordinești II-Stîncă goală. Lucrările au fost susținute financiar din grantul oferit de Centrul Național pentru Știință din Polonia (NCN OPUS 8 no. 2014/15/B/HS3/02486), coordonat de dr.hab. Małgorzata Rybicka.

Realizarea măsurătorilor a fost efectuată cu ajutorul unui set de aparate: *GPS Trimble 5700*, *Total Station Leica TS 407* și *Magnetometrul Foerster Ferex fluxgate 4,032 DLG* cu doi senzori și sensibilitatea de măsurare de 0,2 nT. Zona prospectată a fost împărțită într-o rețea de 1x1 m, fixarea fiind făcută la fiecare 10 cm. Datele obținute au fost colectate în manieră bidirecțională, iar rezultatele prospecțiunii au fost fianlizate sub formă de hărți magnetice (**Fig. 1**) create cu ajutorul programul Terra Surveyor 3.0.29.3.

Suprafața prospectată avea lungimea de 300 m (pe axa NV-SE) și lățimea 115 m (pe axa SV-NE), însumând cca 2,7 ha. Granițele de nord și de sud se limitau cu marginile abrupte ale promontoriului; granița de est a fost extinsă cu aproximativ 30 m dincolo de șanț (vizibil la suprafață), iar cea de vest a fost trasată până în zona cu aflorimente calcaroase (**Fig. 2**).

În urma cercetărilor primare, s-a stabilit că pe suprafața promontoriului nu există eventuale impedimente care ar bloca lucrările de prospec-tare. Cu toate acestea, imaginea finală nu a satisfăcut așteptările specialiș-tilor. Observațiile generale au arătat că situl a avut mult de suferit în urma plantării unei porțiuni forestiere, care a deranjat stratul de cultură. În plus, grosimea stratului de sol întelenit (circa 30-40 cm) și roca calcaroasă, afla-tă la mică adâncime, au perturbat într-o oarecare măsură rezultatele finale. Totuși, în urma interpretării hărților obținute, s-a observat o anomalie lini-ară clară, care marchează șanțul, ce înconjoară așezarea din partea de est. Alte concentrații clare nu a fost posibil de urmărit, ceea ce se explică prin faptul că resturile construcțiilor de habitat (fragmente compacte de lut ars) nu sunt atât de intense ca în cazul tradiționalelor platforme de lut specifice cuturii Cucuteni-Tripolie. Cu toate acestea, putem să facem unele consta-tări în ceea ce privește modul de organizare internă a așezării. Anomaliile fixate pe imaginea magnetometrică se concentrează sub formă de semicerc, în apropiere de marginea promontoiului lăsând centrul gol. Această moda-

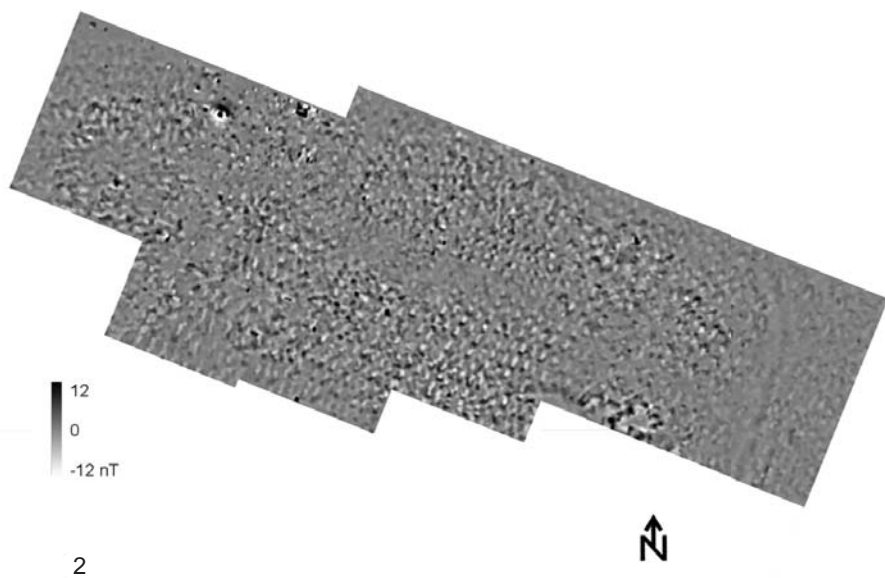
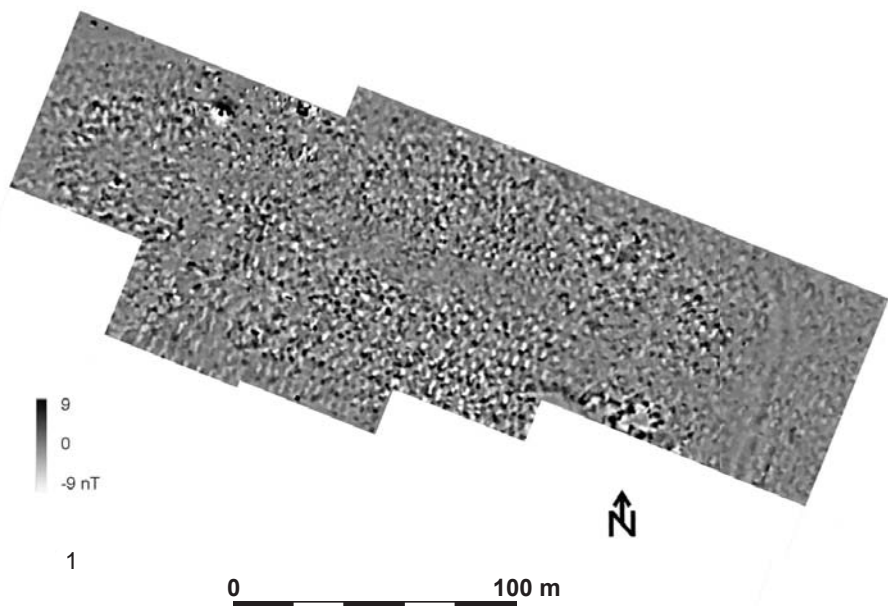


Fig. 1. Gordinești II-Stînca goală 2017. Harta magnetometrică.
1 – cu intervalul de 9/9 nT; 2 – cu intervalul de 12/12 nT.

litate de aranjare a locuințelor o întâlnim și în alte situri specifice faciesului de tip Gordinești.

Rezultatele săpăturilor arheologice efectuate până la lucrările de prospectare, cât și după acestea, confirmă corespunderea anomaliilor fixate în urma cercetărilor non-invazive unor complexe arheologice.



Fig. 2. Gordinești II-*Stînca goală* 2017. Harta magnetometrică suprapusă pe imaginea satelitară a promontoriului. **1** – anomalie liniară clară, care marchează șanțul; **2, 2a, 2b** – zone fără anomalii dipolare; **3, 3a** – zone cu anomalii dipolare provocate de resturi de lut ars; **4** – zona unde a fost trasată secțiunea IV.

**REZULTATELE PRELIMINARE ALE INVESTIGAȚIILOR
ARHEOLOGICE ÎN SITUL GORDINEȘTI II-STÎNCA GOALĂ.
CAMPANIA 2017**

*Ghenadie SÎRBU, Dariusz KRÓL, Livia SÎRBU,
Vitalie BURLACU, Natalia PAȘENCIUC, Victoria SURDU*

Investigațiile arheologice din vara anului 2017 reprezintă continuarea cercetărilor din cadrul acestui sit și au fost finanțate din proiectul *Synchronizing the interrelations between population of the Cucuteni-Tripolye cultural complex and the Funnel Beaker culture* (Opus 8 2014/15/B/HS3/02486), coordonat de dr.hab. Małgorzata Rybicka. Cercetările au fost efectuate în cadrul Secțiunilor IV și V.

Secțiunea IV (Fig. 1, A) a fost trasată la colțul de sud-est al SIII/2016, fiind delimitate printr-un martor cu lățimea de 0,5 m. Este orientată pe direcția NV-SE, fiind compusă din două Sectoare: A (6x3 m) și B (6x4 m), cu o suprafață totală de 44 m.p. În procesul de cercetare au fost descoperite câteva *gropi* care se adâncesc în calcar până la 70-80 cm; umplutura lor conține sol negru-cenușiu în amestec cu vestigii arheologice. Până la dezvelirea rocii compacte de calcar, pe unele porțiuni a fost surprins un *strat* (cu grosimea de circa 5-8 cm) de culoare gălbui-cenușie, compus din praf de calcar în amestec cu nisip, care probabil a fost utilizat pentru nivelarea podelei. Pe mijlocul peretelui de NE al sectorului B a fost dezvelită o *concentrație compactă de lut ars* (75x55 cm) acoperită cu un strat de lipitură degresată cu pleavă de culoare maronie-gălbuie, care probabil provine de la un perete. În apropierea acestuia a fost dezvelită o *groapă de par* circulară (ø 50 cm) săpată în roca de calcar.

Secțiunea V (Fig. 1, B) a fost trasată perpendicular sistemului defensiv compus din val și șanț, cu scopul de a verifica modul de construcție al acestuia. Este orientată pe axa V-E, fiind compusă din nouă carouri de 2x2 m (A-H), cu o suprafață totală de 36 m.p. Drept urmare a investigațiilor s-a constatat că *șanțul* a fost săpat în roca calcaroasă și are formă convexă în secțiune. Are aproximativ 6 m la deschidere, îngustându-se până la circa 2 m la talpă și se adâncește până la 1,30-1,40 m de la nivelul actual de călcare. *Valul* reprezintă o construcție formată din două rânduri paralele de piatră (cu dimensiunile de 15x20 și 25x45 cm) amenajate la o distanță de circa 2,7 m unul față de altul, spațiul dintre ele fiind umplut cu pietrișul scos din șanț.

Din ambele secțiuni a fost recuperat un ansamblu variat de vestigii reprezentat prin ceramică de factură fină și grosieră, oase de animale, dar și de o colecție bogată de piese de inventar lucrate din lut, silex, piatră, corn și os



Fig. 1. Gordinești II-*Stînca goală* 2017. **A** – Secțiunea IV, vedere din sud-est;
B – Secțiunea V, vedere din sud-est.

(Fig. 2). Un interes aparte prezintă un fragment de statueta antropomorfă modelată din pastă fină (Fig. 2, 1). Este important de menționat că în situ-rile specifice faciesului de tip Gordinești plastica antropomorfă se întâlnește foarte rar, în comparație cu perioadele anterioare.

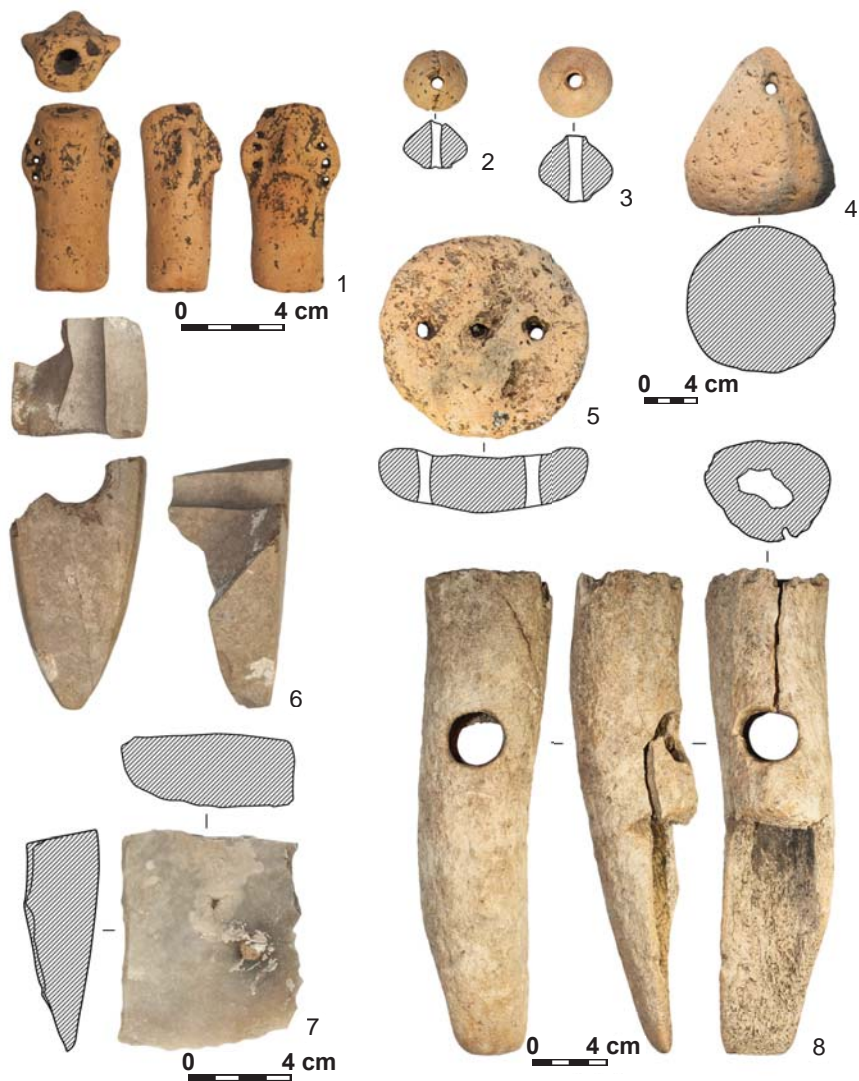


Fig. 2. Gordinești II-Stînca goală 2017. 1-5 – piese lucrate din lut; 6-7 – piese lucrate din piatră și silex; 8 – piesă lucrată din corn.

TUMULUL 8 DE LA ALEXANDRU IOAN CUZA, R-NUL CAHUL

Sergiu POPOVICI, Ion CIOBANU

În preajma localităților Alexandru Ioan Cuza și Etulia sunt documentați mai mulți tumuli, numărul cărora se ridică la cca 150. Cu prilejul demarării proiectului de aducțiune și alimentare cu apă a satului Alexandru Ioan Cuza din anul 2017, a fost cercetat tumulul nr. 8. Intervenția arheologică preventivă era dictată de amplasarea movei funerare în apropierea lucrărilor proiectului, la vest de localitatea Alexandru Ioan Cuza, pe un platou înalt al terasei de pe malul stâng al râului Cahul.

Tumulul 8 se caracteriza printr-o structură stratigrafică simplă. Prima manta, ridicată deasupra mormântului primar nr. 3 datând din epoca bronzului, era formată dintr-un sol în mare parte omogen, de culoare neagră. În partea centrală a tumulului, în peretele estic și cel vestic al marmorului stratigrafic, pe nivelul antic de călcare au fost surprinse urmele solului aruncat din mormântul principal. Înălțimea păstrată a mantalei, calculată de la nivelul antic de călcare, constituia 1,1 m (**Fig. 1; 2, 1**).

Mormântul 1 (medieval, secundar) (**Fig. 2, 2**). A fost identificat în partea centrală a tumulului, la 2 m nord de reper, la adâncimea de 0,5 m de la suprafața actuală de călcare. Conturul gropii nu s-a putut evidenția. Defunctul a fost depus în poziție întinsă pe spate, cu capul orientat spre vest. Ambele mâini erau întinse, mâna stângă fiind depusă pe bazin, cea dreaptă – sub bazin.

Inventar: În partea stângă a craniului a fost descoperit un obiect amorf de fier corodat cu urme slabe de lemn descompus. Dimensiuni: lungime 2,6 cm, lățime 0,7 cm, grosime 0,4 cm.

Mormântul 2 (medieval, secundar) (**Fig. 2, 3**). Se afla în sectorul sudic al tumulului, la 8 m sud de reper, la adâncimea de 0,9 m de la suprafața actuală de călcare. Conturul gropii nu s-a putut surprinde. Defunctul a fost depus în poziție întinsă pe spate, cu capul orientat spre vest-nord-vest. Ambele mâini erau întinse, mâna dreaptă plasată pe bazin, mâna stângă sub bazin.

Mormântul 3 (cultura Iamnaia, primar; mormânt dublu) (**Fig. 2, 4**). A fost identificat în partea centrală a tumulului la 0,4 m nord de reper, la adâncimea de 1,1 m. Groapa, de formă dreptunghiulară, orientată pe axa est-vest, avea următoarele dimensiuni: lungime 1,80 m, lățime 1,30 m, adâncimea 0,8 m. Acoperământul gropii consta din șapte bârne de lemn dispuse longitudinal. Mormântul era dublu.

Scheletul nr. 1. Defunctul, un matur, a fost depus în poziție chiricită pe



Fig. 1. Alexandru Ioan Cuza 2017. Vedere asupra tumulului 8.

spate, cu o ușoară înclinare pe partea dreaptă, orientat cu capul spre vest. Mâna stângă, îndoită ușor, era depusă pe bazin, mâna dreaptă, îndoită mai mult, a fost adusă cu palma spre craniu. Membrile inferioare erau îndoite spre dreapta. Pe oasele scheletului au fost surprinse urme de ocru.

Scheletul nr. 2 aparținea unui copil și a fost plasat în dreapta scheletului de matur. Avea aceeași orientare spre vest, depus fiind, probabil, în poziție chircită pe spate. Membrile inferioare s-au păstrat nesatisfăcător. Oasele purtau urme de ocru. Pe fundul gropii au fost surprinse resturile unui înveliș vegetal. Inventar:

1. Fragment de râșniță., identificat pe marginea superioară a colțului sud-estic al gropii. Râșnița a fost confecționată din gresie gălbuie. Dimensiuni: lungime 15 cm, lățime 14 cm, grosime 7,5 cm (**Fig. 2, 5**).

2. Galet cu muchiiile rotunjite (frecător?). Dimensiuni: lungime 7,4 cm, lățime 5,5 cm, grosime 3,2 cm (**Fig. 2, 6**).

Drept rezultat al investigațiilor, am stabilit că tumulul 8 inițial a fost ridicat deasupra unui mormânt atribuit culturii Iamnaia, mai exact unui orizont târziu al acelei culturi. Ulterior, în mantaua tumulului au fost efectuate alte două înmormântări aparținând, probabil, unor migratori turanici medievali.

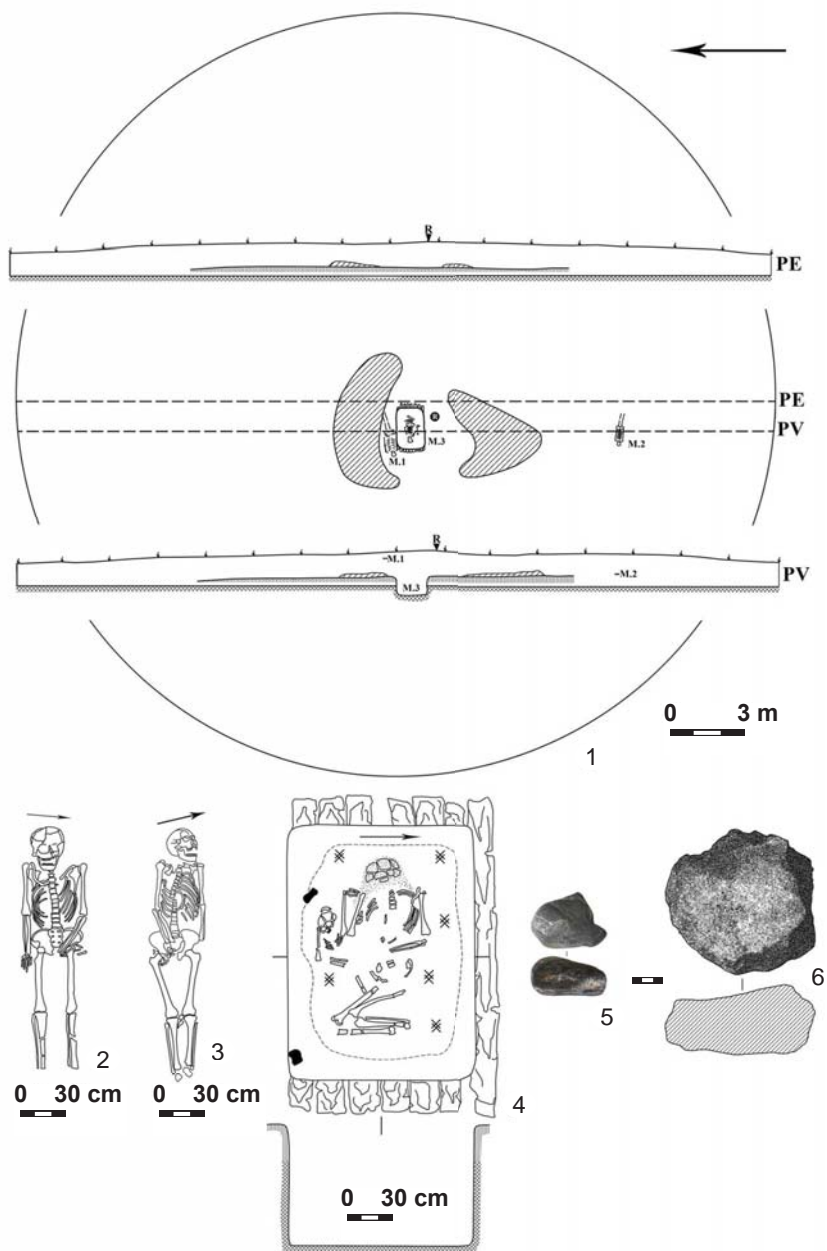


Fig. 2. Alexandru Ioan Cuza 2017. Tumulul 8, plan (1), mormintele 1 (2), 2 (3), 3 (4) și piese din piatră din mormântul 3 (3).

**O NOUĂ ETAPĂ DE CERCETARE
ÎN CADRUL AȘEZĂRII DE LA TARACLIA-GAIDABUL.
CAMPANIA DIN 2017**

Eugen SAVA, Elke KAISER, Mariana SÎRBU, Eugeniu MISTREANU

În perioada 13 august – 22 septembrie 2017 au continuat investigațiile arheologice începute în toamna anului 2016 la așezarea din perioada târzie a epocii bronzului (cultura Sabatinovka) de la Taraclia-Gaidabul. Scopul principal al investigațiilor din anul 2017 a constat în cercetarea „cenușarului” nr. 1. Lucrările au debutat cu extinderea Sondajului II, cercetarea căruia a fost începută în toamna anului 2016. Ulterior, pe direcția S-N, a fost trasată Suprafața I (Secțiunile I-IV). Astfel, aria totală cercetată a atins circa 450 m.p. (**Fig. 1, 1**).

Investigațiile arheologice efectuate în cadrul Sondajului II au permis, parțial, fixarea limitelor și stratigrafiei „cenușarului” nr. 1 (**Fig. 1, 2**). Aici a fost descoperită o structură formată din pietre de diferite dimensiuni și o vatră din piatră. Deschiderea Suprafeței I a dus la descoperirea a cinci locuințe de tip semibordei (sec. XIX-XX), 23 de gropi menajere, dintre care una cu posibil caracter ritualic (toate atribuite culturii Sabatinovka), trei structuri din piatră (posibil resturile unor construcții) și un mormânt sarmatic (**Fig. 1, 3-4; 2, 1-5**). În straturile și complexele cercetate au fost găsite 411 artefacte lucrate din piatră, os, lut, bronz și silex, 7799 fragmente ceramice tipice culturii Sabatinovka, 11332 oase de animale și 13610 pietre (cu dimensiunile variind de la 2,5 la 50 cm). Merită menționat faptul că aproape toate gropile cercetate erau acoperite de o aglomerație din pietre de dimensiuni medii și mari (**Fig. 2, 2**). Pietrele de dimensiuni mai mari (20-45 cm) făceau parte, de regulă, din structurile de piatră descoperite în Secțiunile 1, 3 și 4, cât și în umplutura unor gropi menajere și a două locuințe de tip semibordei (**Fig. 1, 3; 2, 3**).

Artefactele descoperite cuprind în cea mai mare parte piese prelucrate din piatră (răzuitoare, șlefuitoare, percutoare, discuri, frecătoare, râșnițe, un fragment de tipar de turnare). Piesele din os și corn sunt reprezentate de străpungătoare, seceri-*tupik*, răzuitoare și alte piese cu utilitate incertă. Artefactele din lut sunt mai puține la număr (o fusaiolă, un fragment de lingură, două fragmente de figurine zoomorfe, rondele, fragmente de vase miniaturale). Piesele de bronz sunt reprezentate de o daltă cu tub de înmănușare, o lamă de cuțit, un cercel de tâmplă, un ac cu capăt inelar și un alt fragment de ac cu capăt semisferic. Piesele din silex sunt puține la număr și reprezintă câteva lame și gratoare.

Mormântul sarmatic (**Fig. 2, 5**) a fost descoperit în colțul de NV al Secțiunii 4. Conținea scheletul unei femei cu vârsta cuprinsă între 20-25 de

ani. Inventarul funerar permite datarea acestui complex la sfârșitul. sec. I – începutul sec. II p.Chr.

Din complexe au fost preluate probe pedologice și osteologice pentru determinări 14C.



1



2



3



4

Fig. 1. Taraclia-Gaidabul 2017. 1 – Suprafața I după scoaterea stratului 3 de săpătură, vedere generală dinspre est; 2 – Sondajul II, profilul de nord, vedere dinspre sud; 3 – Secțiunea 4, Structura de piatră nr. 3; 4 – Secțiunea 4, Groapa nr. 9.



1



2



3



5



4

Fig. 2. Taraclia-Gaidabul 2017. 1 – Suprafața I, Sondajul II, imagine din dronă; 2 – Secțiunea 2, Groapa nr. 13 la nivelul depistării; 3 – Secțiunea 4, Groapa nr. 18; 4 – Secțiunea 4, Groapa nr. 24; 5 – Secțiunea 4, Mormântul nr. 1.

DEPOZITUL DE BRONZURI DE LA HARAGÎȘ, R-NUL CANTEMIR (DATE PRELIMINARE)

Mariana SÎRBU, Sergiu POPOVICI, Vlad VORNIC

În primăvara anul 2017, grație realizării pe teritoriul masivului forestier de la nord de satul Haragîș (r-nul Cantemir) a unor lucrări topografice, a fost descoperit un depozit de obiecte de bronz. Informația despre această descoperire a fost transmisă imediat specialiștilor Agenției Naționale Arheologice (ANA), care în scurt timp au întreprins o inspecție în zona identificării depozitului¹.

S-a constatat că descoperirea a fost făcută la 2,5 km NNV de marginea nordică a localității, pe panta estică a unui promontoriu, la altitudinea de 0,26 km (coordonate geografice: 46°18'43.23"N 28°21'38.21"E) (**Fig. 1, 1**). În locul identificării depozitului indicat de către descoperitor a fost executat un sondaj de 2x2 m (**Fig. 1, 2**) în vederea concretizării unor date de ordin stratigrafic și, eventual, a recuperării altor piese de bronz. Astfel, a fost posibilă precizarea că depozitul se afla la adâncimea de 0,4-0,6 m, la baza unui sol brun-cenușiu, ce conținea resturi de vegetație și mici fragmente de cărbune, fără să fie sesizat conturul gropii depozitului. Din informația oferită de descoperitor, reiese că obiectele din bronz erau depuse compact în câteva straturi, lingourile (cinci exemplare) aflându-se la o adâncime mai mare, deasupra lor fiind plasate șapte seceri, apoi trei brățări și un ac. Alte patru seceri au fost depuse deasupra brățărilor, iar între ele se găseau patru fragmente de seceri, o aplică și o verigă.

În total, depozitul este compus din 26 de piese. Tipologic, acesta face parte din categoria depozitelor cu asocieri de două categorii funcționale, în cazul dat - unelte și piese de podoabă/port. Uneltele sunt reprezentate în exclusivitate de seceri, dintre care 12 aparțin tipului de seceră cu cârlig la mâner (nouă întregi, una cu defect de turnare pe lamă și alte două în stare fragmentară), un fragment cu limbă la mâner și altele două nedeterminate tipologic din cauza fragmentării lor puternice (**Fig. 2, 7-10**). Toate piesele au fost turnate în tipare monovalve.

Categoria pieselor de podoabă/port cuprinde trei brățări, o aplică, un cercel și un ac (**Fig. 2, 1-5**). Două brățări au formă inelară și bara circulară în secțiune. Cea de-a treia brățară are la fel bara circulară în secțiune, deco-

¹ Deplasarea la fața locului a fost efectuată în luna august 2017 de arheologii Vlad Vornic, Sergiu Popovici și Ion Ciobanu, fiind însoțiți de descoperitorul depozitului, geodezul Iurie Lungu.

rată cu mai multe grupuri de linii incizate, iar capetele piesei sunt subțiate și suprapuse. Aplica are formă conică aplatizată, cu marginile ușor albiate și vârful ascuțit. Partea interioară este prevăzută cu o tortiță mediană, semicirculară în secțiune, lucrată din sârmă. Cercelul este confecționat din sârmă circulară în secțiune, cu capetele îngustate și apropiate. Are formă ovală în plan. Ultima piesă din această categorie este reprezentată de un ac cu cap semioval. Acesta are piciorul lung, circular în secțiune, îngustat ușor spre vârful rupt. Pe gât este prevăzut cu două proeminențe bitronconice, amplasate una sub alta. Partea superioară a acului este decorată cu linii orizontale incizate. Toate piesele din această categorie au fost turnate în tipare bivalve. Pe lângă obiectele menționate mai sus, depozitul mai conține cinci lingouri de bronz (**Fig. 2, 6**).

Secerile cu cârlig la mâner reprezintă majoritatea pieselor din acest depozit și pot fi atribuite fără rezerve Br D. Fragmentul de seceră cu limbă la mâner constituie un tip care își începe evoluția în Br D, ponderea lui crescând spre Ha A și evoluând până în Ha B₁₋₂. În cea ce privește piesele de podoabă/port, acestea pot fi încadrate în Br D - Ha A₁. Respectiv, depozitul de bronzuri de la Haragiș poate fi datat în Br D – Ha A₁.



Fig. 1. Hartă cu localizarea depozitului (1) și vedere dinspre nord asupra sondajului (2).

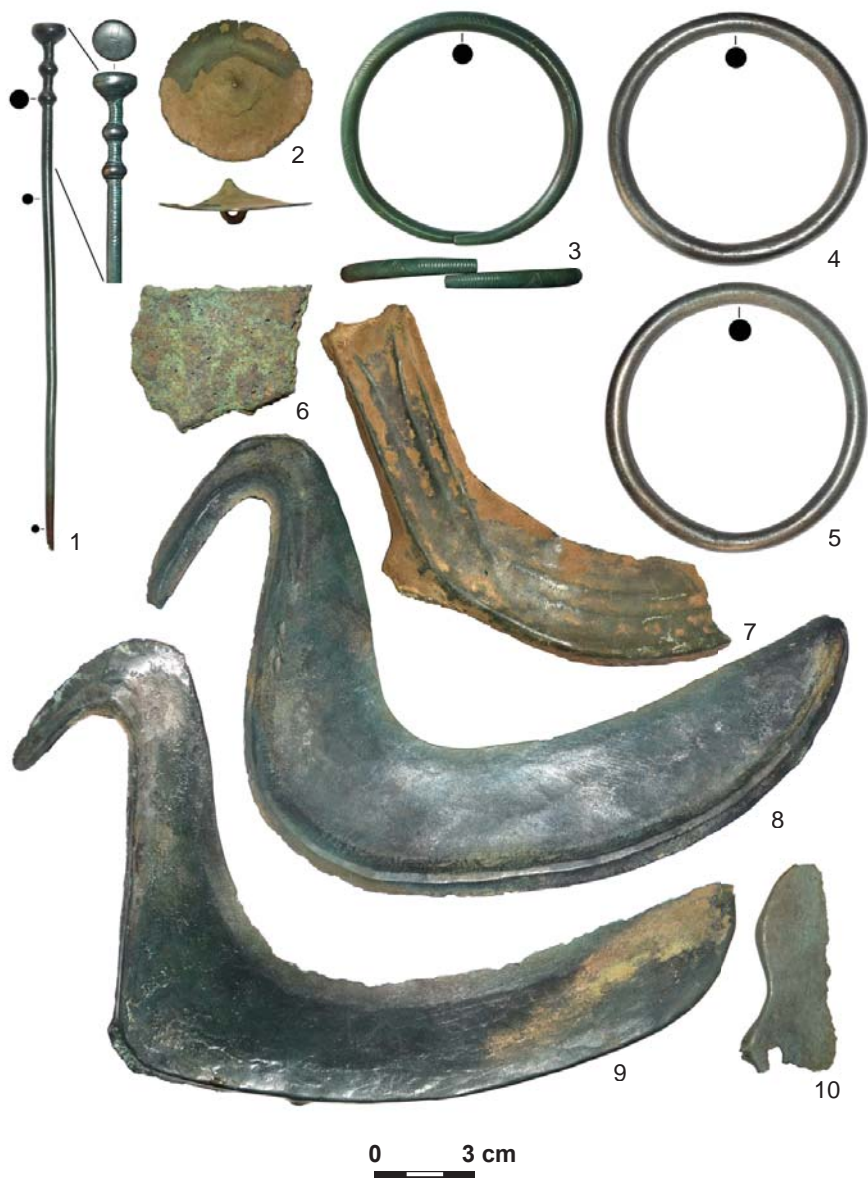


Fig. 2. Piese din depozitul de bronzuri de la Haragiș.

REZULTATE PRELIMINARE ALE CERCETĂRILOR ARHEOLOGICE ÎN SITUL SAHARNA MARE (CAMPANIA 2017)¹

Ion Niculiță, Aurel Zanoci, Mihail Băț, Victor Dulgher

Începând cu anul 2017, având la dispoziție harta magnetometrică a sitului, cercetările au drept obiectiv investigarea porțiunilor așezării, unde au fost identificate anomalii pozitive ce denotă prezența unor structuri arse. Una dintre aceste anomalii a fost atestată în partea de sud-vest a cetății, la o distanță de cca 12 m de la poalele „valului”, ea având formă ovală, cu dimensiunile de cca 20×16 m (**Fig. 1,1**). Cu scopul de a cerceta depunerile arheologice și a verifica datele magnetometrice, pe suprafața anomaliei a fost trasată secțiunea 29/2017, având dimensiunile de 32×4 m. Ca urmare a săpăturilor, au fost descoperite vestigiile a cinci construcții, în preajma cărora erau concentrate 11 gropi menajere.

Construcția 1/29/2017 a fost evidențiată la adâncimea de 0,4 m de la suprafața actuală de călcare² și s-a dovedit a fi una adâncită în sol. În partea superioară, ruinele ei ocupau o suprafață de 11 m² și se prezentau sub forma unui dărâmături cu grosimea de 0,4 m, compusă din sol cenușos în amestec cu fragmente de lut ars și pietre (**Fig. 1,2**). După excavarea dărâmăturii, la adâncimea de 0,8 m a fost atestată o amenajare îngropată în sol cu o suprafață de 3,2×2,8 m, a cărei adâncime maximă era de 1,6 m (**Fig. 1, 3, 4**). Pe perimetrul complexului au fost identificate urmele a patru gropi de par. Inventarul recuperat din construcție se încadrează în cultura getică.

Construcția 2/29/2017 a fost sesizată la adâncimea de 0,4 m. După cum reiese din partea investigată, construcția a fost adâncită în sol cu 1,4 m. Embletonul complexului prezenta sol cenușos în amestec cu fragmente de lut ars și pietre (**Fig. 1, 2, 3, 5**). În baza materialului arheologic descoperit, se poate presupune că construcția a fost utilizată în perioada traco-getică.

Construcția 3/29/2017 a fost descoperită la adâncimea de 0,5 m. Vestigiile ei se prezentau sub forma unui strat de sol argilos ars amestecat cu pietre. Dărâmătura ocupa o suprafață de 4,8×4,2 m (**Fig. 2,1**). Drept rezultat al cercetării ruinelor construcției, a fost parțial identificat conturul pereților și urmele a cinci gropi de par (**Fig. 2, 2**). Vestigiile arheologice descoperite printre ruinele construcției se încadrează în sec. IV-III a. Chr.

Construcția 4/29/2017 a fost surprinsă la adâncimea de 0,4 m. Vestigiile construcției sunt prezentate de sol argilos în amestec cu cenușă, frag-

¹ Cercetarea a fost realizată în cadrul Proiectului instituțional 15.817.06.20F „Centre rezidențiale și așezări rurale din silvostepa pruto-nistreană în mileniul I a. Chr. - prima jumătate a mileniului I p. Chr.”

² În continuare se indică adâncimea de la suprafața actuală de călcare.

mente de lut ars și fragmente de lemn carbonizat. Ca urmare a investigațiilor acestei dărâmături, au fost identificate urme de pari ce susțineau acoperișul și pereții construcției (Fig. 2, 1, 3). Inventarul arheologic descoperit permite o datare prealabilă a complexului în sec. V-III a. Chr.

Ruinele construcției 5/29/2017 au fost atestate la adâncimea de 0,84 m și erau suprapuse parțial de construcția 3/29/2017, complexe fiind delimitate de un strat de sol ars, cu grosimea de 0,2 m. Vestigiile construcției ocupau o suprafață de 2,5×3,5 m (Fig. 2, 4), iar după degajarea emplectonului s-a stabilit că ea se adâncea în solul steril cu 0,8 m. În perimetrul complexului au fost descoperite trei gropi de par și o groapă de provizii. Materialele recuperate din umplutura construcției aparțin culturii Cozia-Saharna.



Fig. 1. Saharna Mare, secțiunea 29/2017: 1 - harta magnetometrică cu marcarea anomaliei investigate; 2, 3 - vestigiile construcțiilor nr. 1/29/2017 și nr. 2/29/2017; 4 - construcția 1/29/2017; 5 - construcția 2/29/2017.

Toate construcțiile atestate în anul 2017 depășesc ca suprafață limitele secțiunii. Din aceste considerente pentru stabilirea conturului real și a destinației acestor complexe este necesară continuarea investigațiilor arheologice.



Fig. 2. Saharna Mare, secțiunea 29/2017: 1 - vestigiile construcțiilor nr. 3/29/2017 și nr. 4/29/2017; 2 - groapă de par și fragmente din pereți din construcția 3/29/2017; 3 - construcția 4/29/2017; 4 - construcția 5/29/2017.

CERCETĂRILE ARHEOLOGICE DIN VARA ANULUI 2017 ÎN FORTIFICAȚIA GETICĂ BUTUCENI-VEST

Octavian MUNTEANU, Nicolae BATOG

După cercetările preventive din anul 2013, de rând cu delimitarea sistemului defensiv din perioada getică și stabilirea elementelor sale constitutive, apăruse întrebarea cu privire la traiectoria respectivei linii defensive. Astfel, cercetările din anii ulterioari au avut mereu obiectivul de a răspunde la această întrebare, fără să se ajungă, deocamdată, la explicații pertinente și argumente sigure. Din aceste considerente, cercetările din vara anului 2017 au menținut vechile obiective.

Pentru realizarea lor, într-o primă fază a investigațiilor, a fost trasată o secțiune (SX-XI) perpendiculară pe cursul Răutului (pe direcția est-vest), amplasată în via din spatele construcției pensiunii Eco-Resort de la intrarea în sat (**Fig. 1,1**). Aceasta avea lățimea de 1 m și lungimea de 32 m. În procesul cercetărilor nu au fost identificate urme de fortificare, fiind descoperite însă vestigiile mai multor structuri locative. Este vorba de o locuință adâncită în sol din epoca eneolitică și alte trei complexe adâncite în sol din perioada medievală timpurie (**Fig. 1, 2,3**).

Într-o a doua fază a cercetărilor, a fost trasată a doua secțiune (SXII), amplasată la distanța de 30 m în direcție sudică. Aceasta avea dimensiunile de 1x15 m, fiind orientată est-vest. Ulterior, în partea de est, secțiunea a fost extinsă spre sud pentru a reuși dezvelirea integrală a unei gropi din perioada getică (**Fig. 2, 1, 2**). În suprafața atașată a mai fost descoperit și cercetat un complex din aceeași perioadă (**Fig. 2, 3**). Ca și în cazul secțiunii trasate inițial, cercetările nu au oferit indici pentru delimitarea urmelor sistemului defensiv.

Cea de a treia secțiune a fost trasată în apropiere de spațiul în care urmele vizibile ale sistemului defensiv cercetat în anii precedenți se întrerupeau. Aceasta era amplasată aproape perpendicular pe albia râului, având aceeași lățime ca și secțiunile precedente, iar lungimea de 13 m. Anume în perimetrul acestei secțiuni s-au descoperit vestigii clare ce pot fi raportate la sistemul defensiv din perioada getică care apăra limita vestică a promontoriului. În primul rând, este vorba de o aglomerație de pietre care se întindea pe lungimea de 5 m (**Fig. 3, 1**). La limita vestică a aglomerației de pietre au fost descoperite urmele a trei gropi de pari. Pe o distanță de 5 m aproape că nu au fost surprinse pietre (spațiul bermei), acestea făcându-și apariția în umplutura șanțului care urma după bermă (**fig. 3,1,2**). Adâncimea șanțului cobora până la 2,6 m, iar lățimea acestuia poate fi apreciată doar ipotetic (circa 5 m), din cauza unei intervenții târzii în acel spațiu (după umplerea șanțului). În rezultatul acelei intervenții a fost amenajată o construcție din piatră, care a folosit inclusiv materialul litic



Fig. 1. Butuceni-Vest 2017. Amplasarea secțiunilor (1), secțiunea XI , vedere dinspre vest (2) și vedere dinspre est (3).

extras din umplutura șanțului (**Fig. 3,2**). Într-o primă fază a cercetării, s-a admis ideea descoperirii unei părți din construcția modernă a morii de apă, ipoteză care, bineînțeles, necesită investigații suplimentare.

Astfel, în urma cercetărilor din vara anului 2017 s-a stabilit cu certitudine că în partea de nord-vest a fortificației getice Butuceni-Vest linia defensivă se prelungeste printr-o ușoară curbare până în imediata apropiere a albiei râului, după care face cotul spre sud, urmând de-a lungul malului. Astfel, devine prioritar de a stabili, pe viitor, care este legătura dintre urmele sistemului defensiv sesizate în anul 2017 și elementele de apărare descoperite în anul 2015, admitând, în această fază a cercetărilor, conexiunea între cele două segmente de fortificație.



Fig. 2. Butuceni-Vest 2017. Secțiunea XII. Vederi asupra vasului întregibil din complexul 39 (1, 2) și asupra complexului 40 (3).



Fig. 3. Butuceni-Vest 2017. Secțiunea XIII. Vedere dinspre est cu aglomerația de pietre din construcția sistemului defensiv în prim-plan (1) și vedere dinspre vest cu șanțul în prim-plan (2).

INVESTIGAȚIILE ARHEOLOGICE ÎN INCINTA FORTIFICATĂ DE LA STOLNICENI-CETATE (R-NUL HÎNCEȘTI) DIN ANUL 2017

Rodica URSU-NANIU, Andrei COROBCEAN

Cercetările arheologice efectuate la situl de la Stolniceni-Cetate în anul 2017 au urmărit două obiective principale: 1) verificarea unei eventuale conexiuni între depunerile funerare identificate în secțiunea 10, cercetată anul trecut, și tumulul IV, investigat în anul 2011, și 2) cercetarea complexului care apare sub forma unei anomalii pe harta geomagnetică (**Fig. 1**), în proximitatea tumulului A din partea de sud a incintei. În scopul realizării acestor obiective, au fost trasate două secțiuni.

Secțiunea 11 a fost cercetată în continuarea secțiunii precedente, săpate în anul 2016, situându-se în imediata apropiere a tumulului IV, excavat în anul 2011. Dimensiunile acesteia erau de 8x4 m. Drept rezultat al cercetării secțiunii, s-a constatat existența unui strat de cultură foarte sărac. În ciuda așteptărilor, în acest spațiu, situat între complexele cu depuneri funerare și de cult identificate în secțiunea 10 și cele din tumulul IV, nu s-a descoperit nici un complex arheologic. Din materialul arheologic recuperat se remarcă doar un număr mic de fragmente ceramice provenite de la vase lucrate cu mâna, care se încadrează în sortimentul ceramicii secolelor IV-III a.Chr.

Secțiunea 12 a fost trasată în imediata apropiere a drumului de pădure și a tumulului A din partea de sud a incintei. Secțiunea este orientată N-S, având o suprafață totală de 44 m.p. Dacă în cea mai mare parte a secțiunii stratul de cultură este destul de sărac, în partea ei de NV stratul abundă în material arheologic, fapt determinat de prezența unui complex arheologic.

Aglomeratia 1 (Fig. 2) a fost descoperită în partea de NV a secțiunii 12, fiind necesară extinderea unor carouri prin anexe pentru decopertarea ei completă. Complexul a fost identificat la adâncimea de 30-35 cm, prezentând o aglomerație relativ compactă de fragmente de lut ars și ceramică. Forma acesteia era neregulată, fiind distrusă de rădăcinile copacilor și de lucrările de plantaj. Lungimea aglomerației pe linia N-S era de 4,9 m, iar lățimea maximă, în partea de N – de 3,4 m. Grosimea stratului de lut ars atingea 10 cm. În mai multe sectoare ale aglomerației au fost semnalate concentrații de cărbune. Materialul recoltat prezintă o diversitate largă de forme ceramice lucrate cu mâna, caracteristice tradiției getice din secolele IV-III a.Chr., fragmente de amfore grecești și piese de inventar, cum ar fi fusaiole, străpungătoare, o lamă de cuțit și vârfuri de săgeți din bronz.

Cercetarea secțiunii 12 a demonstrat funcționarea și în extremitatea sudică a incintei a tipurilor similare de complexe de cult ori gospodărești.

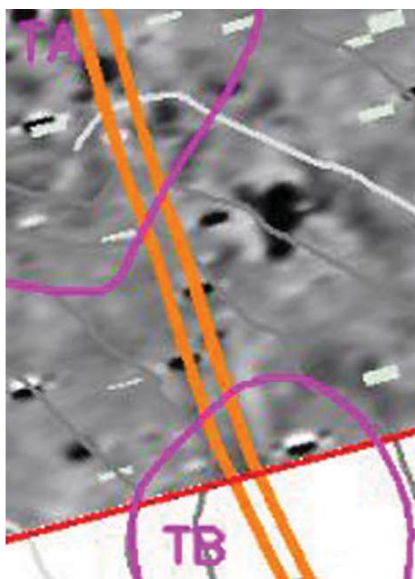


Fig. 1. Secvență din harta geomagnetică.



Fig. 2. Stolniceni-Cetate 2017. Secțiunea 12. Aglomerația 1.

CERCETĂRI DE SALVARE LA SITUL LIPOVENI II-LA NISIPĂRIE (R-NUL CIMIȘLIA) ÎN ANUL 2017

Sergiu MATVEEV, Vlad VORNIC

Cercetările arheologice de salvare din anul 2017 în situl cu mai multe nivele de locuire de la Lipoveni-*La Nisipărie* au avut ca obiectiv investigarea zonei central-vestice a sitului, afectate de excavări de pământ recente. Selectarea locului pentru executarea săpăturii arheologice a fost determinată de documentarea la o distanță de 25-35 m spre S de secțiunea IV a unei intervenții asupra solului, efectuată cu tehnică mecanizată (**Fig. 1**). Conturul suprafeței afectate a condiționat limitele și orientarea săpăturii arheologice. Astfel, Secțiunea V, trasată în anul 2017, avea forma aproape rectangulară, cu dimensiunile de 4×16 m, fiind orientată cu latura lungă pe direcția NV-SE (**Fig. 2**). Paralel cu săpăturile arheologice, a fost realizată prospectarea de suprafață a sitului, confirmându-se informația oferită de localnici privind descoperirea recentă a unui mormânt de înhumație. În sectorul nordic, pe o suprafață de câțiva metri pătrați, au fost descoperite resturi provenind de la un schelet uman scos de curând din pământ și răvășit.

Vestigii arheologice importante au fost colectate atât din limitele secțiunii, cât și din solul bulversat din apropierea ei. Piesele de inventar (**Fig. 3**) și materialul ceramic, ca și în anii anteriori, pot fi atribuite la mai multe etape de locuire, începând cu perioada timpurie a primei epoci a fierului (sec. XII-X a. Chr.), etapa târzie a primei epoci a fierului și începutul epocii Latene (sec. VI-III a. Chr.), perioada de început a epocii migrațiilor (sec. III-IV p. Chr.) și evul mediu. Colecția de resturi faunistice prezintă o diversitate de specii de animale domestice: bovine, ovicaprine, cabaline, suine, păsări (?) și câinele, dar și sălbatice: cerbul nobil, epurele, carnivore de dimensiuni mici. Ca și în anii anteriori, predomină oasele de bovine.

În ciuda faptului că, pe anumite sectoare ale secțiunii, până la începutul cercetărilor, solul a fost decapat până la nisipul steril, s-a reușit identificarea și cercetarea a 23 de complexe închise. Toate complexele reprezintă gropi (notate Gr. 51-73), majoritatea având dimensiuni medii, cu diametrele variind între 0,9-1,6 m, dar se întâlneau și complexe mai mari, cu diametrul de circa 2,1 m. Gropile prezentau formă circulară sau ovală în plan, cu secțiunea rectangulară, trapezoidală, cu treaptă sau neregulată. Umplutura gropilor consta din sol cenușiu-castaniu, amestecat cu fragmente ceramice și oase de animale. Din rândul lor se evidențiază Gr. 63, în umplutura căreia au fost identificate mai multe bucăți de lut ars, provenind probabil de la o instalație de foc.

Cercetările de salvare din anul 2017 au permis studierea unui nou sector al spațiului de locuit al sitului Lipoveni II-*La Nisipărie*, fiind descoperite complexe și artefacte aparținând în special mileniului I a.Chr. și secolului IV p. Chr.



Fig. 1. Lipoveni II-La Nisipărie. Secțiunea V, vedere dinspre sud-est.

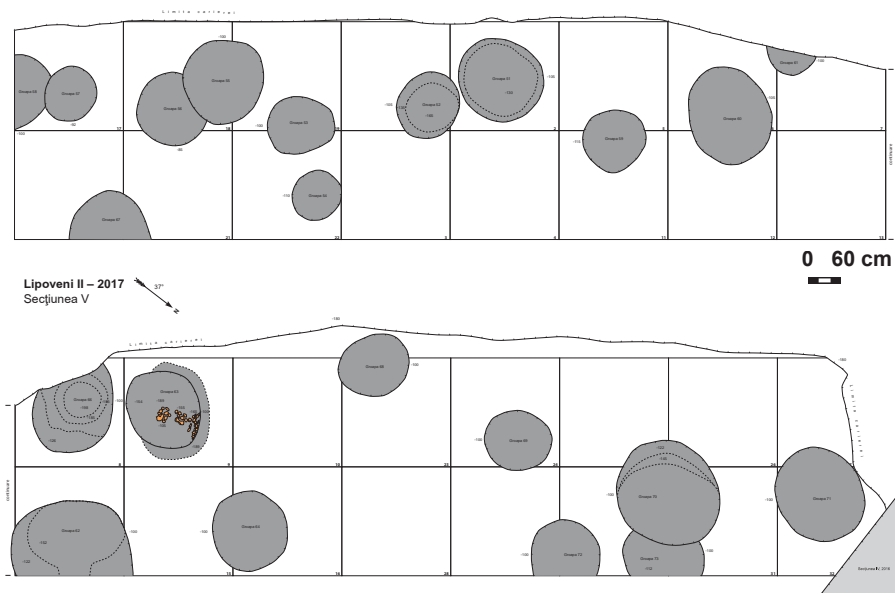


Fig. 2. Lipoveni II-La Nisipărie. Planul Secțiunii V.

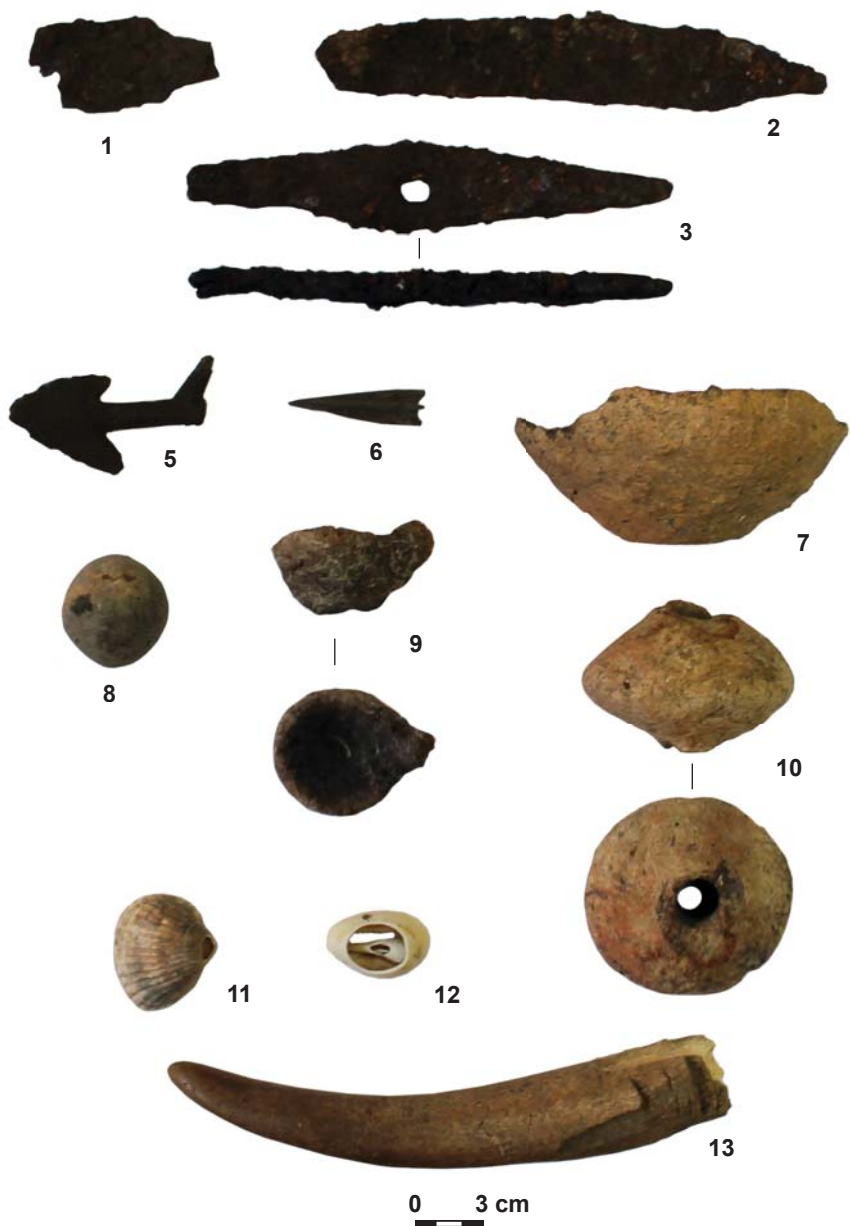


Fig. 3. Lipoveni II-*La Nisipărie* 2017. Piese de fier (1-3), bronz (5-6), lut (7-10), scoică (11-12) și corn (13).

CERCETĂRILE ARHEOLOGICE DIN CADRUL NECROPOLEI TUMULARE DE LA CRIHANA VECHE-LA PIETRICEI. REZULTATELE CAMPANIEI 2017

Ion CIOBANU, Angela SIMALCSIK, Luminița BEJENARU

În vara anului 2017 au continuat cercetările arheologice interdisciplinare în cadrul necropolei tumulare de la Crihana Veche–*La Pietricei*. Obiectivul principal a fost identificarea și cercetarea a patru movile funerare aplatizate.

Conturul tumulilor a putut fi delimitat pe baza imaginilor satelitare și fotografiilor aeriene, prezentând câte o pată circulară de culoare mai deschisă decât restul suprafeței prelucrate agricol. Înălțimea maximă a tumulilor, în momentul demarării săpăturilor, a putut fi estimată la 0,2 m, diametrul variind între 10 și 14 m.

Tumulii se aflau la circa 1,95 km NNV de fostul Aeroport Internațional Cahul și la aproximativ 0,09 km V de drumul L686, pe un platou cu altitudinea de 204,8 m, numit *La Pietricei* (**Fig. 1**). Distanța dintre cele patru obiective arheologice era cuprinsă între 20 și 30 m. În procesul de cercetare arheologică au fost decopertate mantelele tumulilor 13, 14, 16 și 18.

Cercetarea movilelor a scos la lumină complexe funerare (**Fig. 2**) ce aparțin culturii scitice. Sub mantaua tumulilor au fost descoperite 11 morminte, dintre care cinci deranjate în vechime, și șanțuri semicirculare ce înconjurau mormintele centrale. La capetele vestice ale șanțurilor din tumulii 13 și 16 au fost semnalate resturi ale ospățului funerar (oase de animale), o amforă spartă în bucăți și aglomerații compacte de pietre de gresie, fapt ce indică un anumit caracter ritualic al acestora. Drept inventar al mormintelor, menționăm vestigii precum: fusaiole, mărgel, cercei, cuțițașe, mai multe vârfuri de săgeți, un vârf de lance, o spadă și fragmente ceramice.

Seria scheletică umană (**Fig. 3**) descoperită în campania de cercetări arheologice din 2017 este formată din 11 indivizi, dintre care opt sunt adulți (șapte bărbați și o femeie), iar trei – sub-adulți. Caracteristicile acestui segment populațional sunt cele în general valabile pentru comunitățile culturii scitice perindate prin regiunile nord-vest-pontice, și anume: constituție robustă și zveltă, statură scheletică mare spre foarte mare, fizic musculos și puternic, doliocranie, față înaltă și relativ îngustă, trăsături tipologice nordoide mixate cu elemente est-euroipoide. Într-un singur caz apar câteva trăsături mongoloide. În această mini-serie scheletică au fost identificați numeroși indicatori ocupaționali exprimați prin entezopatii mecanice, printre care și cei ai călărețului și arcașului. Osteoartrita este boala cea mai frecventă în această serie scheletică. La aproape toți indivizii adulți la nivel dentar a

fost identificat tartrul supragingival. Mai rar apar cariile, abcese, căderile dentare *antemortem* și uzura dentară de tip abraziie. Carențele alimentare și dovezile stresului fiziologic sunt exprimate foarte bine la segmentul populațional sub-adult (*hiperostoza porotică*). Într-un singur caz, atât la nivel cranian, cât și pe oasele postcraniene au fost identificate leziuni patologice care indică un sifilis în stadiu final (terțiar).

Resturile faunistice, descoperite fie în morminte sau în umplutura gropilor, fie în șanțuri sau sub mantaua tumulilor, provin toate de la specii domestice, după cum urmează: *Bos taurus*, *Ovis aries* / *Capra hircus* și *Equus caballus*.



Fig. 1. Crihana Veche – La Pietricei. Ortofotoplan cu marcarea conturului tumulilor cercetați în anul 2017.



Fig. 2. 1 - vedere dinspre sud asupra secțiunilor tumulului 13;
2 - vedere asupra capătului vestic al șanțului nordic din tumulul 16;
3 - vedere dinspre est asupra mormântului 2, tumulul 16.



Fig. 3. 1 – T13, M1, bărbat, peste 60 ani, craniu; 2 – T13, M1, bărbat, peste 60 ani, scheletul facial; 3 – T13, M1, *Bos taurus*; 4 – T14, M2, bărbat, 20-30 ani, craniu; 5 – T14, M2, bărbat, 20-30 ani, anchiloză cervicală; 6 – T14, M2, *Bos taurus*; 7 – T16, M3, bărbat, 50-60 ani, craniu; 8 – T16, M3, sifilis terțiar; 9 – T16, M3, *Bos taurus*; 10 – T18, M1, bărbat, peste 50 ani, mandibula; 11 – T18, M1, spondilartrită cervicală; 12 – T18, M1, *Equus caballus*.

UN MORMÂNT SARMATIC DESCOPERIT ÎN SATUL LUNGA (R-NUL FLOREȘTI)

Sergiu POPOVICI, Ion CIOBANU

În toamna anului 2017, specialiștii ANA au efectuat cercetări arheologice de salvare la un complex funerar identificat în intravilanul satului Lunga (r-nul Florești), localitatea aflându-se în bazinul hidrografic al râului Răut. Osemintele umane au fost descoperite în partea sud-vestică a satului, la cca 0,3 km sud de Aeroportul Internațional Mărculești, în urma săpării unei gropi pentru un stâlp electric în curtea unui localnic. În procesul lucrărilor de excavație au fost distruse parțial membrele inferioare ale scheletului. Intervenția arheologică de salvare a presupus trasarea unui sondaj alăturat gropii existente, în vederea documentării complexului funerar¹.

Conturul gropii mormântului (**Fig. 1, 1, 2**) a fost surprins la adâncimea de 0,6 m de la suprafața actuală de călcare. Umlutura complexului era formată din sol cenușiu deschis în amestec cu argilă, din care provine un os de animal. Groapa era orientată pe axa N-S și prezenta formă dreptunghiulară, în partea sa nordică colțurile fiind puternic rotunjite. Lățimea gropii în partea ei nordică a fost stabilită cu exactitate, fiind de 0,55 m. Lungimea complexului a fost doar reconstituită, prezentând aproximativ 1,6 m, adâncimea mormântului de la nivelul depistării era de 0,6 m. Defunctul a fost depus în poziție întinsă pe spate, orientat cu craniul spre N, cu brațul stâng întins de-a lungul corpului, iar cel drept așezat sub bazin. Spre stânga de oasele bazinului s-a găsit un cuțit de fier, aflat în stare fragmentară. Cuțitul (**Fig. 1, 3, 4**) era prevăzut cu peduncul la mâner și avea lama dreaptă, triunghiulară în secțiune, și vârful ascuțit. La momentul descoperirii, pe suprafața lamei au fost observate urme clare ale unui înveliș de lemn (teacă?). Dimensiunile obiectului înregistrate *in situ* sunt: lungime – 21,5 cm, lățimea maximă – 3 cm, lungimea pedunculului – 3,5 cm.

Conform studiului antropologic realizat de dna dr. Angela Simalcsik, scheletul aparține unui individ de sex masculin, cu vârsta biologică cuprinsă între 14-15 ani, tipul antropologic remarcându-se prin caractere mongoloide.

Cu referire la încadrarea cultural-cronologică a complexului cercetat, menționăm că nu dispunem de indicii suficiente în acest sens. Forma gropii, orientarea și poziția scheletului, cuțitul de fier și elementele predominant mongoloide ale tipului antropologic ne permit însă să presupunem apartenența complexului cercetat la cultura sarmatică din sec. I-III p. Chr. Existența în acest spațiu a unei necropole plane sarmatice ar putea fi confirmată sau infirmată doar prin cercetări ulterioare.

¹ Informația despre această descoperire arheologică întâmplătoare a fost transmisă instituției noastre de dl Nicolae Porubin, director al școlii profesionale din orașul Florești

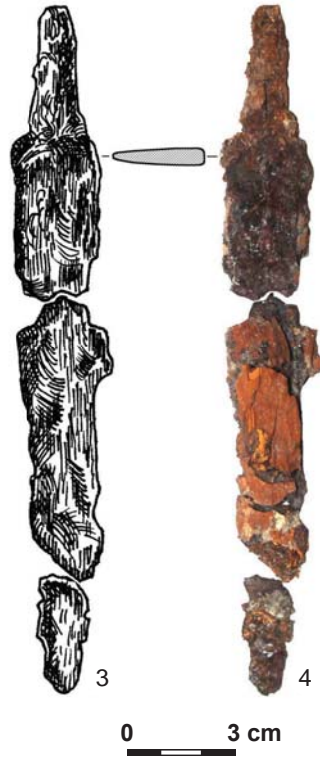
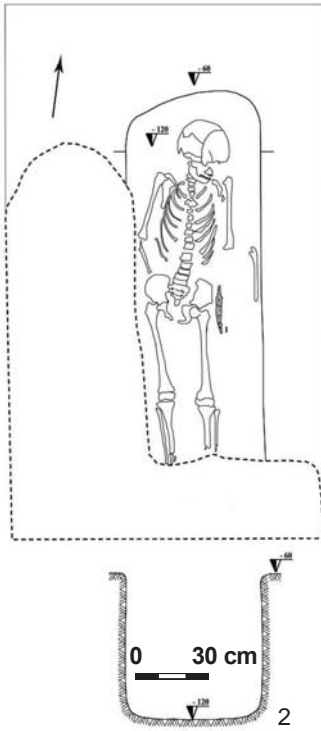


Fig. 1. Lunga 2017. Mormânt de înhumație (1-2) și cuțit de fier (3-4).

CERCETĂRI DE SALVARE ÎN NECROPOLA DE TIP SÂNTANA DE MUREȘ-CERNEAHOV DE LA TIGHECI

Vlad VORNIC, Ion CIOBANU, Sergiu POPOVICI

Necropola de tip Sântana de Mureș-Cerneahov de la Tigheci se află la marginea de NE a satului, pe versantul de NV al văii râului Tigheci și pe partea de E a unei văi orientate aproximativ N-S, numite *Valea Coznei*, în punctul *La Lutărie*. Situl arheologic a fost semnalat în anii 80 ai secolului trecut, când în acest loc a funcționat o carieră neautorizată. Prin extragerea ilegală a lutului a fost distrusă o suprafață considerabilă din cimitirul, dimensiunile cărui urmează a fi stabilite. Din mormintele distruse provin o mărgică din pastă sticloasă, ornamentată prin încrustare, gâtul unui ulcior mare și patru vase (o oală, două castroane și o cană) ceramice întregi de culoare cenușie, lucrate la roată din pastă fină sau cu nisip mărunț în compoziție, piese care se găsesc astăzi în colecțiile Muzeului de Istorie și Etnografie din Tigheci.

În anii 2013 și 2015 necropola din sec. IV de la Tigheci a fost investigată prin prospecțiuni perieghetice de specialiștii ANA, constatându-se că partea de vest a sitului continuă să fie distrusă prin eroziunea solului. Avându-se în vedere această situație, în anul 2017 s-au efectuat cercetări de salvare în cimitirul la care ne referim.

Săpăturile arheologice au fost executate într-o zonă, unde în malul râpei se observa un schelet uman, fiind dezvelită o suprafață de cca 62 m.p. (**Fig. 1, 1**) și descoperite cinci morminte de înhumație. Trei complexe (M.1, M.3, M.4) erau orientate pe direcția N-S, iar două (M.2 și M.5) aveau scheletele dispuse cu capul spre V. Adâncimea înmormântărilor varia între 0,5 și 2,3 m. Conturul gropilor a fost sesizat la un număr de patru morminte, ele fiind de formă aproximativ rectangulară, cu pereții verticali și fundul drept. Două morminte orientate N-S (M.3 și M.4) (**Fig. 1, 2**) erau distruse complet din antichitate, iar unul, cu orientarea V-S (M.5), a fost deteriorat parțial, fiind afectată doar cutia toracică a scheletului. De remarcat că două complexe funerare erau întretăiate, M.4 fiind tăiat de M.5. La fel, menționăm că unul dintre morminte, și anume cel notat cu nr.4, era dublu: după determinările antropologice efectuate de dna dr. Angela Simalscik, resturile celor două schelete recuperate aparțineau unei femei de vârstă adultă și unui copil de 4-7 ani. Celelalte trei morminte erau al unui copil de 18-14 luni (M.2), al unui bărbat tânăr (M.1) și al unei femei(?) (M.3) de 35-50 de ani.

Drept inventar, M.3 conținea un fragment de cuțit de fier și un castron lucrat la roată din pastă fină cenușie, găsit spart în bucăți pe fundul gropii (**Fig. 1, 2; 2, 2**), iar M.5 prezenta în regiunea craniului un pahar tronconic de sticlă verzuie semitransparentă, decorat cu fațete hexagonale (**Fig. 2, 1**). Restul mor-



Fig. 1. Secțiunea I, vedere dinspre E (1) și mormântul 3, vedere de sus (2).

mintelor erau lipsite de inventar. În stratul de cultură al necropolei au mai fost găsite trei cataramे cu verigile ovale-aplatizate, dintre care două de bronz și una de argint, un cuțitaș de toaletă de bronz (**Fig. 2, 3-5**), un fragment de cuțit de fier și câteva fragmente de vase lucrate la roată din pastă fină și zgrunțuroasă.

Cronologic, pe baza ritului și a practicilor funerare, a ceramicii, a cataramelor de metal și a paharului de sticlă, necropola de tip Sântana de Mureș-Cerneahov de la Tigheci se încadrează în limitele sec. IV p. Chr., mai curând în a doua jumătate a acestui secol.



1

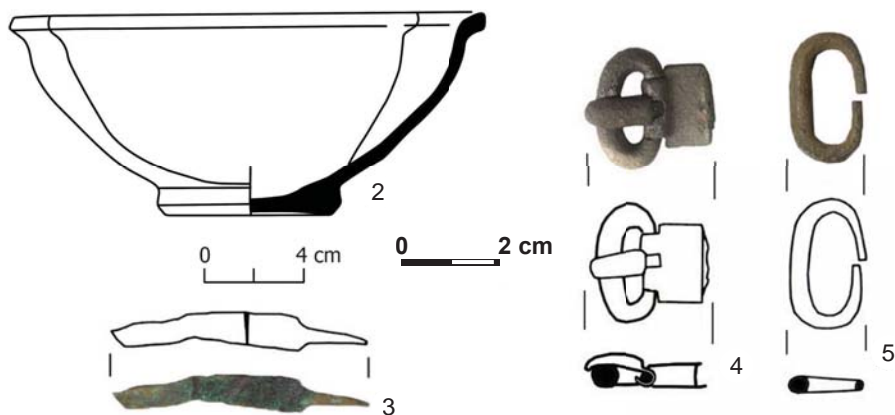


Fig. 2. Mormântul 5 (detaliu), paharul de sticlă *in situ* (1), castron din mormântul 3 (2), cuțitaș de toaletă (3) și catarame (4-5) de bronz din stratul de cultură al necropolei.

CERCETĂRI ARHEOLOGICE DE SALVARE LA CĂLMĂȚUI (R-NUL HÎNCEȘTI)

Sergiu MATVEEV, Vlad VORNIC

Colaborarea dintre Universitatea de Stat din Moldova și Agenția Națională Arheologică în anul 2017 a avut drept una dintre finalități efectuarea unei cercetări de salvare pe teritoriul satului Călmățui, r-nul Hîncești. Prospectarea mai amănunțită a zonei ce încadrează așezarea din epoca romană târzie de la N de satul Călmățui (**Fig. 1**) a dovedit că situl se întinde și pe partea de vest a *Râpei Dobrei*, dimensiunile lui fiind de circa 400×500 m. Ca urmare a intervenției arheologice, a fost cercetat un cuptor circular de ars ceramica de mici dimensiuni, parțial distrus de alunecările de teren (**Fig. 2**). Cuptorul face parte din tipul de instalații prevăzute cu două camere suprapuse, având grătarul sprijinit de un perete median.

Inventarul arheologic colectat din complexul de ars oale și de pe suprafața sitului constă în principal din olărie (**Fig. 3; 4**), cuprinzând următoarele categorii întâlnite în toate așezările culturii Sântana de Mureș-Cerneahov: a) ceramică lucrată la roată din pastă fină, b) ceramică modelată la roată din pastă zgrunțuroasă, c) ceramică confecționată cu mâna; d) ceramică romană de import. Un interes deosebit prezintă un fragment de denar roman din vremea împăratului Marcus Aurelius (Faustina Secunda /161-175/), găsit la circa 10 m spre V de cuptorul de olărie (**Fig. 5,2**).

Din perimetrul sitului de tip Sântana de Mureș-Cerneahov de la Călmățui-*Râpa Dobrei* mai provin trei piese numismatice (**Fig. 5,1,3-4**), dintre care doi denari (Hadrian /125-128/, Commodus /186-187/) și un *follius* (Constantius II /348-351/), toate recuperate de la un locuitor al satului. Este interesant de menționat că moneda din metal comun din sec. IV p.Chr. provine dintr-o aglomerație de lut ars, care reprezintă resturile unei locuințe de suprafață.

Din rândul vestigiilor recuperate de la același localnic face parte și un depozit compus din șase seceri de bronz, care, conform informațiilor oferite de descoperitor, a fost găsit la circa 0,3 km spre S de așezarea din sec. IV de la Călmățui-*Râpa Dobrei*. Toate piesele aparțin tipului de seceri cu cârlig, bine cunoscut în perioada târzie a epocii bronzului pe un areal geografic vast, în regiunile carpato-nistrene fiind atribuit în special culturii Noua (**Fig. 6**).

Astfel, harta arheologică a regiunii Prutului Inferior s-a completat cu încă un sit din sec. IV p.Chr aparținând culturii Sântana de Mureș-Cerneahov, în care s-a documentat prezența unui cuptor de olărie și a mai multor piese numismatice, și cu un depozit de unelte de bronz datând din perioada târzie a epocii bronzului.



Fig. 1. Localizarea așezării de la Călmățui-Râpa Dobrei.



Fig. 2. Vedere de sus asupra grătarului după degajarea camerei de ardere a vaselor.

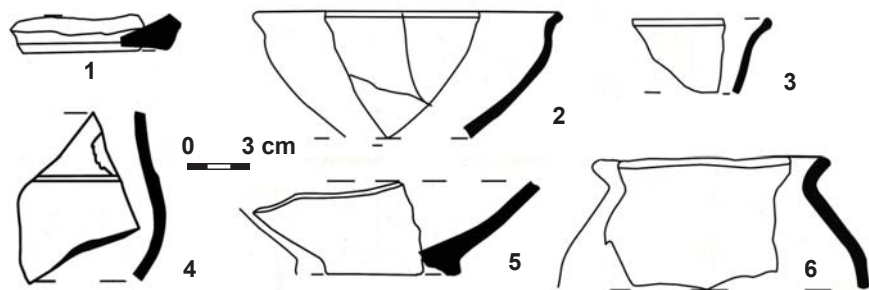


Fig. 3. Ceramică lucrată la roată din pastă zgrunțuroasă (1) sau fină (2-5) și modelată cu mâna (6).

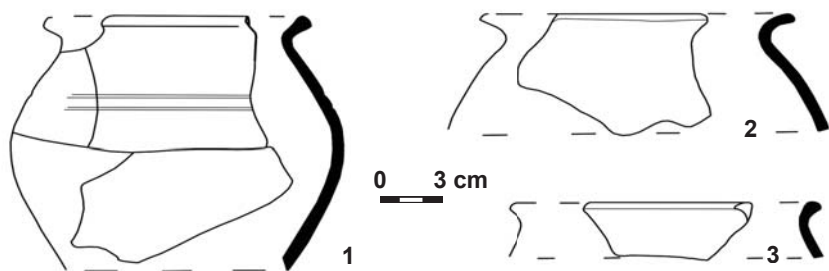


Fig. 4. Ceramică lucrată la roată din pastă zgrunțuroasă (1, 2) și fină (3) găsită în camera de ardere a vaselor.



Fig. 5. Monede din argint (1-3) și bronz (4) descoperite în așezarea din sec. IV de la Călmățui-Râpa Dobrei.



Fig. 6. Depozitul de seceri de bronz de la Călmățui-Râpa Dobrei (1-6).

SONDAJELE ARHEOLOGICE ÎN SITUL MILEȘTI II (R-NUL NISPORENI, REP. MOLDOVA) DIN ANUL 2017

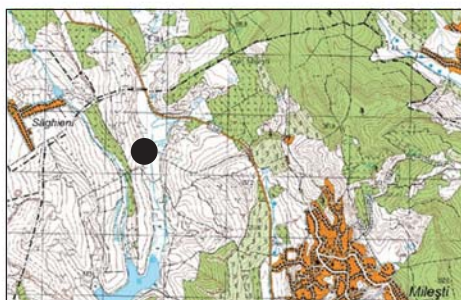
Vlad VORNIC, Ion CIOBANU, Sergiu POPOVICI

Fiind descoperit în primăvara anului 2017, cu prilejul prospectării de către specialiștii ANA a traseului gazoductului Ungheni-Chișinău, obiectivul arheologic *Milești II* reprezintă o așezare deschisă cu urme de locuire din epoca eneolitică (cultura Precucuteni) și din perioada de început a epocii migrațiilor (cultura Sântana de Mureș-Cerneahov/SMC). Situl este localizat la 2,9 km NV de marginea vestică a satului Milești, pe versantul drept al văii unui pârâu, afluent de stânga al râului Brătuleanca (**Fig. 1, 1**). Așezarea de tip SMC are dimensiuni mari, cu lungimea (pe direcția N-S) de circa 0,7 km și lățimea (pe axa V-E) în jur de 0,25 km, pe când resturile de locuire din eneolitic ocupă o arie de doar circa 50x60 m din extremitatea septentrională a sitului. O parte din suprafața obiectivului arheologic reprezintă teren arabil sau înțelenit, altă parte fiind suprapusă de o livadă de pruni ori de arbuști.

La 19 septembrie 2017, în situl *Milești II* au demarat săpăturile arheologice preventive pentru descărcarea de sarcină arheologică a zonei ce va fi afectată de gazoductul Ungheni-Chișinău. Întrucât conducta de gaz va intersecta sectorul sudic al obiectivului arheologic, care este în mare parte plantat cu pruni, iar terenul încă nu a fost expropriat, au putut fi deschise doar două secțiuni mici, dispuse de-a lungul axului gazoductului: una (S. I, cu dimensiunile de 3x6 m) în marginea de SE a sitului, iar a doua (S. II, cu dimensiunile de 3x15 m) la V de livadă (**Fig. 1, 2**).

Urmare a săpăturilor, în perimetrul S. I (**Fig. 1, 3**), trasată la baza pantei, între livadă și un drum de țară, s-a constatat existența unui strat de cultură consistent (cu grosimea de peste 1 m), fiind găsite un bogat material ceramic (**Fig. 1, 4-5; 2**), câteva piese de inventar (o fibulă de bronz, un cuțit de fier, o fusaiolă de lut ars, o cute de gresie, fragmente informale de argint, bronz sau fier) și bucăți de lut ars dintr-o construcție de suprafață aparținând așezării SMC. În cuprinsul S. II (**Fig. 1, 6**), executată în partea superioară a pantei, a fost identificat un strat de depuneri antropogene subțire, cu puține fragmente ceramice și de lut ars, iar la baza acestuia – două gropi mici, întretăiate (**Fig. 1, 7**) din interiorul uneia (Gr. 1) provenind câteva cioburi de vase cenușii, lucrate la roată, de tip SMC.

Dintre materialele arheologice recuperate de pe suprafața sitului, remarcăm un fragment de cupă de sticlă verzuie, decorată cu o nervură în relief sub margine, un ac de cusut de fier și o piatră de ascuțit de gresie, ce se atribuie orizontului de locuire din sec. IV p.Chr.



1



2



3



4



5



6



7

Fig. 1. Amplasarea sitului Milești II (1) și a secțiunilor trasate (2), vederi dinspre E asupra secțiunilor I (3) și II (6), ceramică din S. I aflată *in situ* (4-5) și gropile 1 și 2 (7).



Fig. 2. Ceramică lucrată cu mâna (1-2), la roată din pastă zgrunțuroasă (3-4) sau fină (5-7, 10) și romană de import (8-9).

**INVESTIGAȚIILE ARHEOLOGICE PREVENTIVE
ÎN SITUL MILEȘTI III
(R-NUL NISPORENI, REP. MOLDOVA) DIN ANUL 2017**

*Vlad VORNIC, Ion CIOBANU, Sergiu POPOVICI,
Andrei COROBCEAN, Larisa CIOBANU*

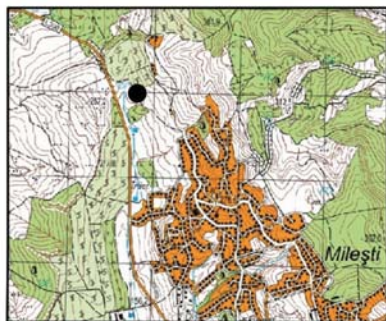
Milești III este un alt obiectiv arheologic identificat pe moșia satului Milești (r-nul Nisporeni, Rep. Moldova) în primăvara anului 2017, cu ocazia efectuării periegezelor pe traseul gazoductului Ungheni-Chișinău. Situl se află în extravilan, la circa 0,5 km NNV de marginea localității și la 0,14 km E de drumul local L390, pe partea stângă a unei văi orientate aproximativ N-S, pe firul căreia curge un pârâu fără nume (**Fig. 1, 1**). Obiectivul arheologic conține urme de locuire din Hallstattul târziu (sec. VII-V a.Chr.) și din perioada de migrație a goșilor (sec. IV p.Chr.), vestigiile fiind răspândite pe o arie de circa 250x600 m. Suprafața sitului reprezintă parțial pășune sau teren arabil, iar parțial este ocupată de o plantație de viță de vie, salcâmi și pomi fructiferi.

În toamna anului trecut, în perimetrul sitului *Milești III* au fost executate săpături arheologice preventive, având drept scop descărcarea de sarcină arheologică a sectoarelor afectate de gazoductul Ungheni-Chișinău. În zona central-vestică a așezării, de-a lungul traseului proiectat al conductei de gaz, au fost trasate patru secțiuni, cu lățimea de 3 m și lungimea variind între 9 și 20 m (**Fig. 1, 2,3,5**). Un sector din zona vestică a sitului, acoperit acum de o plantație de viță de vie, urmează să fie cercetat în cursul anului 2018.

Drept rezultat al săpăturilor efectuate, a fost dezvelită o suprafață de circa 180 m.p., fiind descoperite 23 de gropi cu dimensiuni și destinații diferite, o platformă de pietre reprezentând baza unei vetre de foc (**Fig. 1, 4,6**), resturi răzlețe de la o locuință de suprafață și o cantitate importantă de materiale arheologice (**Fig. 2**), care aparțin la două orizonturi cultural-cronologice.

Marea majoritate a complexelor se atribuie unei așezări de tip Sântana de Mureș-Cerneahov din sec. IV p.Chr. Aceleiași așezări din perioada de început a epocii migrațiilor aparțin și cele mai multe dintre materialele recuperate – ceramică lucrată la roată și cu mâna, fragmente de vase de sticlă, diferite accesorii vestimentare, obiecte de podoabă sau de toaletă, unelte, ustensile de uz casnic și alte piese, lucrate din bronz, fier, sticlă, piatră și os.

Câteva gropi menajere sau cu altă funcționalitate, un vârf de săgeată cu trei aripioare de bronz și o parte considerabilă din ceramica lucrată cu mâna descoperită se atribuie unui nivel de locuire databil în Hallstattul târziu (sec. VII-V a.Chr.), care însă deocamdată este mai dificil de determinat din punct de vedere cultural și cronologic.



1

2



3



4



5



6

Fig. 1. Amplasarea sitului *Milești III* (1) și a secțiunilor trasate (2), secțiunile I (3) și III (5), aglomerație de ceramică și resturi faunistice (4), platforma de piatră și groapa 22 (6).

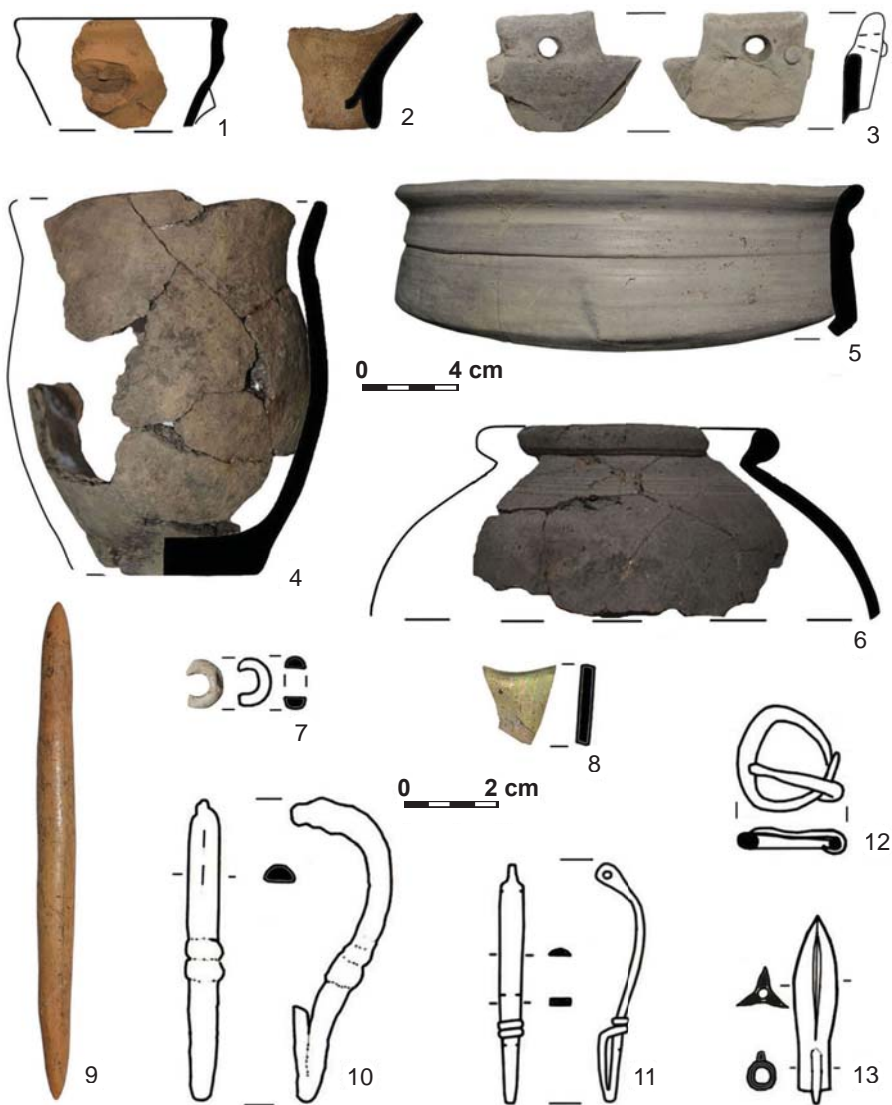


Fig. 2. Ceramică romană (1-2), lucrată cu mâna (4) și la roată din pastă fină (3, 5) și zgrunțuroasă (6), ac de os (7), mărgică din pastă sticloasă (8), fragment de pahar de sticlă (9), fibulă de fier (10), fibulă (11), cataramă (12) și vârf de săgeată (13) de bronz.

CERCETĂRI ARHEOLOGICE PREVENTIVE ÎN SITUL TUZARA I

Andrei COROBCEAN, Vlad VORNIC, Ion CEBAN, Sergiu POPOVICI

În toamna anului 2017 au fost realizate cercetări preventive la situl arheologic *Tuzara I* (r-nul Călărași, R. Moldova), având drept scop descărcarea de sarcină arheologică a suprafeței aflate în zona gazoductului Ungheni-Chișinău. Descoperit în anul 2015, situl respectiv este amplasat pe panta nordică a văii râului Bâc, la 0,8 km NV de satul Novaci și la 3 km VNV de com. Tuzara, având o suprafață de circa 170x70 m. Secțiunea cercetată a cuprins o suprafață totală de 540 m.p., fiind trasată de la V spre E, pe o lungime de 180 m.

Drept rezultat al săpăturilor, au fost identificate o serie de complexe arheologice și o cantitate relativ mică de materilale, a căror cercetare a permis atribuirea așezării perioadei sec. VI-VII p.Chr. Dintre complexe se evidențiază două locuințe parțial adâncite în sol, care au putut fi degajate complet.

Locuința 1 avea formă rectangulară, cu dimensiunile de 2,4x3,6 m, fiind prevăzută în colțul de NV cu un cuptor-pietrar. De la acesta s-a păstrat o aglomerație de pietre de formă neregulată, sub care se găsea o vatră de lut de formă oval-rectangulară, cu dimensiunile de 50x70 cm. La baza complexului au fost identificate și două gropi. În solul de umplutură și printre pietrele instalației de foc s-au găsit câteva fragmente de vase lucrate cu mâna din pastă grosolană (**Fig. 2, 1**).

Locuința 2 (**Fig. 1, 1A-1B**) prezenta o formă rectangulară, cu dimensiunile de 3,8x4,1x3,7 x3,6 m (**Fig. 2, 2**). În colțul de NE s-a surprins o aglomerație de pietre, cu dimensiunile de 1,9x2,2 m. Sub pietre se afla vatra cuptorului, care avea formă cvasirectangulară, cu dimensiunile de 0,4x0,8 m. Pe laturi și în colțuri au fost surprinse șapte gropi de par. Drept inventar, în locuința 2 au fost găsite cinci fusaiole și ceramică lucrată cu mâna din pastă grosieră (**Fig. 2, 3-8**). În partea de NV locuința 2 era suprapusă de alt complex de locuire (nr. 3), prevăzut cu un cuptor de lut boltit.

În afară de locuințe, au mai fost descoperite șase aglomerații de lut ars și 13 gropi menajere, toate aparținând așezării din sec. VI-VII.

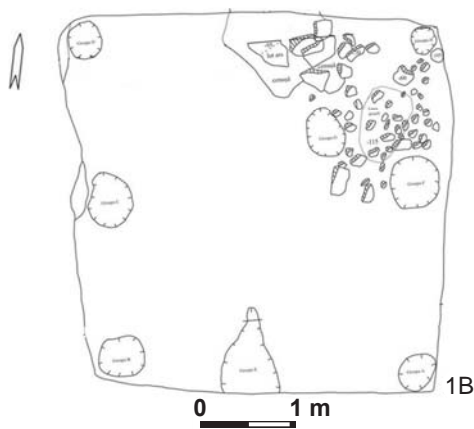
La extremitatea estică a secțiunii s-a mai descoperit un mormânt de înhumatie, care conținea numeroase mărgelile de sticlă în zona picioarelor scheletului și o fusaiolă de lut lângă mâna stângă (**Fig. 2, 9**), fiind atribuit culturii sarmatice din secolele I-III p.Chr. Acest complex, alături de descoperirea prin cercetările de suprafață a unui fragment de calotă craniană umană și a unui gât de amforă romană, indică asupra existenței în partea de est a sitului a unei necropole sarmatice, suprapusă de așezarea medievală timpurie.



1A



2



1B



3



4

Fig. 1. Locuința 2 (1A-1B), groapa 10 (2), aglomerația de lut ars 4 (3) și mormântul 1 (4).

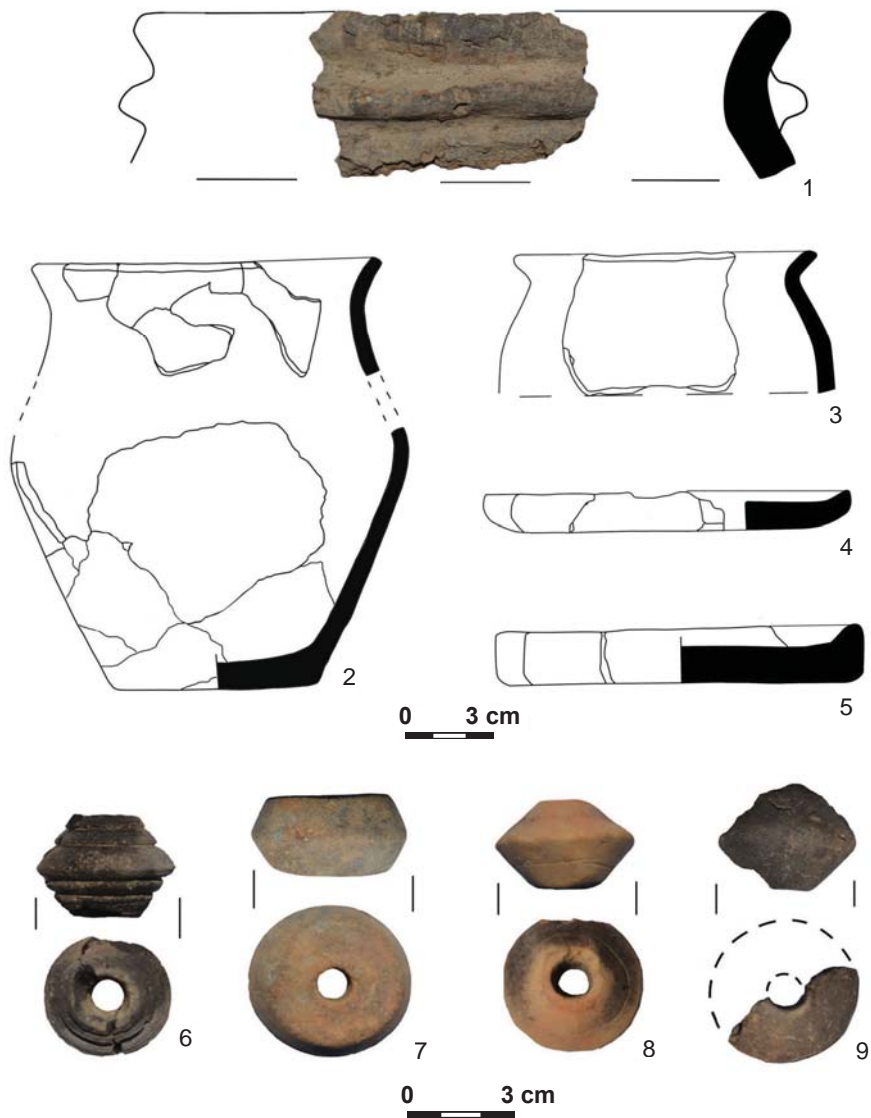


Fig. 2. Ceramică din locuințele 1 (1), 2 (2-4) și groapa 11 (1) și fusaiole din locuința 2 (5-7) și mormântul 1 (9)

UN CUPTOR MENAJER DESCOPERIT ÎN SITUL MEDIEVAL MILEȘTI V

Vlad VORNIC, Ion CIOBANU, Sergiu POPOVICI, Andrei COROBCEAN

În afară de siturile de pe traseul gazoductului Ungheni-Chișinău, în anul 2017 pe moșia satului Milești au mai fost descoperite două obiective arheologice. Unul dintre ele, marcat *Milești IV* (Fig. 1, 1), se află în extravilan, la 0,4 nord de marginea localității, pe versantul vestic al unei văi și reprezintă o așezare din prima epocă a fierului. De pe suprafața sitului au fost colectate cioburi de vase lucrate cu mâna, unele fiind decorate cu brâu în relief.

Celălalt punct arheologic, denumit *Milești V* (Fig. 1, 2), se găsește tot în vatra agricolă a satului, la distanța de circa 1 km nord de localitate și la nord-est de o surpătură de pământ, numită de localnici *Râpa lui Coadă*.

În toamna anului 2017, drept urmare a depistării unei instalații de foc în malul lutăriei de pe partea estică a unui drum de țară, în situl *Milești V* a fost executat un sondaj arheologic de salvare, având drept scop cercetarea complexului semnalat. În sondajul cu dimensiunile de 2x2 m a fost surprins aproape întreg complexul (Fig. 2), cu excepția unei porțiuni din partea lui sudică, distrusă anterior prin excavarea lutului. Complexul prezenta un cup-

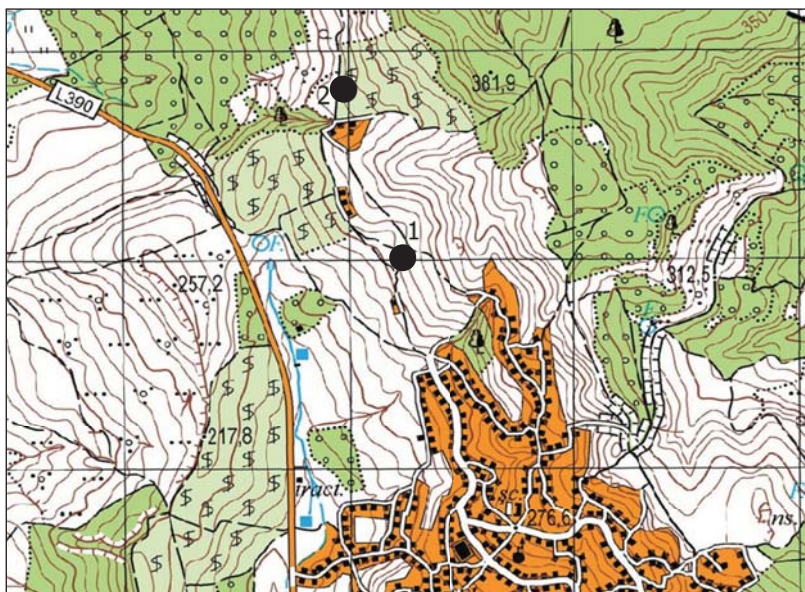


Fig. 1. Poziția topografică a siturilor Milești IV(1) și Milești V (2).



1



2

Fig. 2. Cuptorul menajer, vederi dinspre S (1) și E (2).

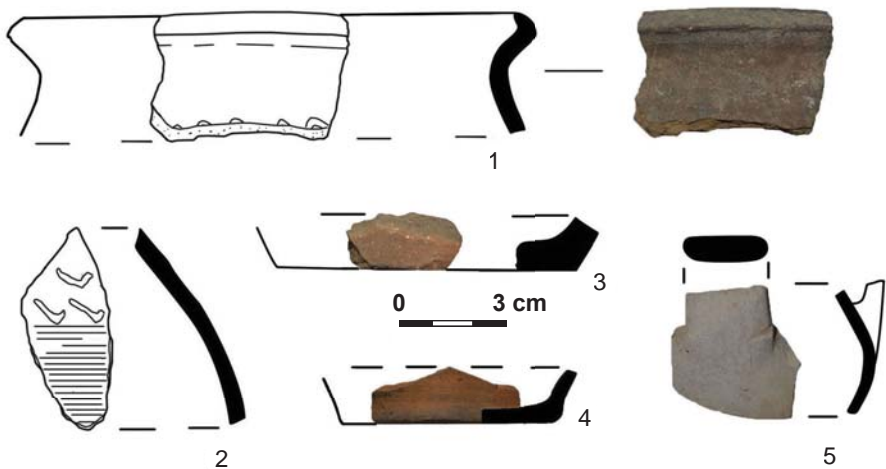


Fig. 3. Fragmente ceramice găsite în cuptor (1, 2) și la suprafața solului (3-5).

tor menajer de lut de formă oval-circulară, cu dimensiunile de 1,50x1,58 m. Pereții cupolei s-au păstrat pe o înălțime maximă de 0,2 m, având grosimea de 3-5 cm. Vatra instalației se găsea la adâncimea de circa 0,5 m de la nivelul actual de călcare a solului și consta dintr-un strat de lut fățuit cu grosimea 3-5 cm, aplicat pe o platformă din pietre de râu de dimensiuni mici și medii. În jumătatea sudică a vetrei au fost identificate două straturi de lipitură depuse succesiv și zgurificate, ceea ce arată că instalația a fost folosită o perioadă mai îndelungată, cunoscând și reparații. Utilizarea intensă a cuptorului este dovedită și de faptul că de jur-împrejurul pereților lutul viu era ars la roșu pe o grosime de circa 8 cm. Gura cuptorului și eventuala groapă de acces nu s-au păstrat, ele aflându-se în partea de sud a complexului, distrusă de lutărie.

Din solul de umplutură al cuptorului au fost recuperate câteva cioburi de vase lucrate la roata cu turație lentă, având scoică și alți degresanți în textură, caracteristice pentru sec. XII-XIII. Dintre aceste materiale se remarcă două fragmente de la o oală având gura largă, buza răsfrântă, prevăzută cu o șanțuire pe latura interioară pentru capac, și corpul bombat, decorat cu linii incizate orizontale și cu motive incizate în formă de ghirlandă (Fig. 3, 1-2). Pe baza acestor vestigii, complexul cercetat poate fi atribuit grupului cultural Răducăneni din sec. XII-XIII. Este de menționat însă că în zona adiacentă cuptorului s-au găsit puține resturi ceramice. Dintre ele, unele cioburi (Fig. 3, 3) sunt databile în evul mediu timpuriu (sec. XII-XIII), iar altele aparțin unor vase lucrate la roata rapidă din pastă nisipoasă de culoare cărămizie (Fig. 3, 4) ori cenușie (Fig. 3, 5), specifice evului mediu târziu sau chiar epocii moderne (sec. XVII-XIX).

SONDAJE ARHEOLOGICE DE SALVARE ÎN SITUL LOGĂNEȘTI I (R-NUL HÎNCEȘTI)

Andrei COROBCEAN, Vlad VORNIC, Sergiu MATVEEV

În vara anului 2017, specialiștii Agenției Naționale Arheologice au fost sesizați în privința descoperirii unor oase umane pe un drum de țară din partea de NV a iazului situat la 0,8 km E de drumul Hîncești-Logănești și la circa 1,5 km SE de satul Logănești. În urma deplasării la fața locului, s-a dovedit că vestigiile semnalate se găseau în perimetrul sitului arheologic *Logănești I* (Fig. 1, 1-2), fiind scoase la lumină după lucrările de îndreptare a drumului de țară amintit. Efectuându-se o prospectare de suprafață mai amănunțită, au putut fi reperate urmele a două morminte de înhumare: unul surprins în drum (Fig. 1, 3), iar celălalt în marginea lui estică (Fig. 1, 4), precum și resturi de la diferite alte complexe distruse, între care și o aglomerație de pietre și lut ars (Fig. 2, 1). De asemenea, s-a constatat că sectorul de sud al sitului a fost afectat de săparea dinspre iaz a unui șanț, în profilul de nord al șanțului fiind surprins un cuptor de lut, parțial distrus prin lucrările de excavație (Fig. 2, 2).

Mormântul 1 (Fig. 1,1) a fost răvășit aproape complet de lucrările de îndreptare a drumului de țară. Din scheletul atribuit unui bărbat de 35-50 ani¹ s-au păstrat doar câteva fragmente. Judecând după oasele aflate *in situ*, a fost stabilită orientarea V-E și poziția în decubitus dorsal a defunctului, cu brațul stâng așezat pe bazin. În stânga și în dreapta scheletului s-au depistat resturi de lemn putrezit, ce provin de la sicriu. Conturul gropii mormântului nu a putut fi surprins.

În scopul cercetării mormântului 2 și a instalației de foc au fost trasate două case, ambele cu dimensiunile de 1,5x2,0 m.

Mormântul 2 (Fig. 1,2) a fost descoperit pe aceeași linie cu M.1, la 1,3 m spre E, în malul de la marginea drumului. Complexul era parțial distrus de lucrările de amenajare a drumului și a digului iazului. Scheletul, aflat la adâncimea de 16-29 cm, s-a păstrat relativ bine, cu excepția craniului, gambelor și a oaselor labelor picioarelor, care lipseau. Groapa n-a fost sesizată. Scheletul, aparținând unui bărbat de 55-60 de ani, era depus pe spate, în poziție întinsă, cu brațele așezate pe piept. Pe iliacul drept a fost identificată o piatră de gresie, cu dimensiunile de 10,5x7,5x5,0 cm.

Sub nivelul M.2 au fost găsite oase de animale, fragmente de lut ars și ceramică aparținând locuirii din prima epocă a fierului și perioada romană târzie.

¹ Determinări dr. Angela Simalscik.



1



2



3



4

Fig. 1. Poziția topografică (1) și ortofotoplanul (2) sitului *Logănești I*, mormintele 1 (3) și 2(4).

Cuptorul 1 (Fig. 2, 2) a fost descoperit la 6 m SSE de M.2, în peretele de N al șanțului. S-a păstrat doar o porțiune din cuptor, pe o lungime maximă de 1,26 m și o înălțime de 0,2-0,5 m. În plan, complexul avea, se pare, formă aproximativ rectangulară, cu vatra orizontală și pereții arcuți. Grosimea bazei era de 6-10 cm, iar cea a pereților de 4-6 cm. Sub vatra cuptorului a fost descoperit un fragment de fund de vas lucrat la roată de tip Sântana de Mureș, iar în preajmă câteva oase de animale și cioburi lucrate cu mâna specifice Hallstattului timpuriu.

Analiza materialului ceramic recuperat din sondaje și de la suprafața solului sugerează existența în perimetrul sitului *Logănești I* a cel puțin trei nivele de locuire, care datează din Hallstattul timpuriu (cultura Chișinău-Corlăteni), epoca romană târzie (cultura Sântana de Mureș-Cerneahov) și evul mediu târziu (sec. XVI-XVIII). Mormintele identificate aparțin, cu siguranță, unui cimitir medieval.



1



2

Fig. 2. Logănești I 2017. Aglomerația de pietre și lut ars (1) și cuptorul de lut (2).

SĂPĂTURILE ARHEOLOGICE DE SALVARE DE LA ORHEIUL VECHI DIN ANUL 2017

Vlad VORNIC, Sergiu MATVEEV,
Octavian MUNTEANU, Sergiu TABUNCIC

În vara anului 2017, pe teritoriul Rezervației cultural-naturale „Orheiul Vechi”, în zona orașului medieval și pe promontoriul *Butuceni*, au fost efectuate săpături de salvare, prilejuite de construcția gazoductului Ivancea-Trebujeni și de semnalarea unor oase umane la suprafața solului.

Într-o primă etapă, s-au executat câteva sondaje în diferite puncte de pe traseul gazoductului, unde au apărut complexe arheologice închise. Drept urmare, au fost cercetate două morminte de înhumăție, două gropi menajere și o instalație de foc, toate afectate prin săparea șanțului gazoductului.

Ambele morminte s-au reperat în marginea vestică a promontoriului *Peștera*, fiind săpate în roca calcaroasă și având orientarea V-E, cu scheletele depuse în decubit dorsal, fără inventar (**Fig. 1, 1,2**). După determinările efectuate de dna dr. Angela Simalcsik, primul schelet a aparținut unui bărbat adult, iar al doilea unui *infans I*. Cele două gropi (**Fig. 2, 1,2**) au fost depistate la mică distanță spre S de citadela de piatră, în apropiere una de alta, și aveau formă oval-circulară, dimensiuni medii, iar ca inventar o monedă de bronz din sec. XIV, ceramică de tip Hoarda de Aur, câteva piese de fier și numeroase oase de animale. Instalația de foc (**Fig. 2, 3**) a fost localizată la circa 0,43 km SSV de citadelă, pe partea dreaptă a drumului R43, reprezentând un cuptor menajer din lut și piatră, de la care s-a păstrat doar vatra, aflată la adâncimea de circa 1 m de la nivelul actual de călcare. În solul de deasupra instalației s-au găsit bucăți de lut ars provenind din cupola distrusă. Vatra avea formă aproximativ rectangulară, cu dimensiunile de 1,15x1,20 m, fiind construită dintr-o platformă de pietre mici și mijlocii, peste care s-a aplicat un strat de lut. În limitele complexului nu s-au găsit materiale arheologice, cu excepția unui ciob roșetic eneolitic, găsit alături, la nivelul vetrei. În schimb, în solul din șanțul gazoductului săpat în zona orașului medieval au fost recuperate mai multe cioburi, cuie de fier, o buză de ceaun de fontă, diferite alte piese de metal și os, precum și câteva monede de argint și bronz din sec. XIV.

La sfârșitul lunii august 2017, în sectorul de NV al promontoriului *Butuceni*, pe partea dreaptă a drumului ce duce spre biserica rupestră au fost descoperite trei morminte de înhumăție (**Fig. 1, 3**) orientate V-E, ce fac parte dintr-o necropolă medievală. Scheletele se găseau la o adâncime superficială, fiind depuse în poziție întinsă pe spate, cu brațele pe lângă corp (M.2, M.3) sau cu mâna stângă așezată pe piept, iar dreapta adusă pe umăr (M.1). Toate trei mormintele erau lipsite de inventar, scheletele fiind atribuite unei femei și la doi bărbați, cu vârsta la deces cuprinsă între 50 și 60 de ani.



1



2



3

Fig. 1. Vederi asupra mormintelor descoperite pe promontoriile *Peștera* (1-2) și *Butuceni* (3).



1



2



3

Fig. 2. Gropile 1 (1), 2 (2) și instalația de foc (3).

CERCETĂRI ARHEOLOGICE ÎN SITUL MEDIEVAL DE LA ORHEIUL VECHI. CAMPANIA 2017

*Ludmila BACUMENCO-PÎRNĂU, Larisa CIOBANU,
Sergiu HEGHEA, Alexandru LEVINSCHI*

În vara anului 2017, cercetările arheologice din perimetrul sitului de la Orheiul Vechi (com. Trebujeni, r-nul Orhei) au fost continuate în partea lui nord-vestică, în apropierea unor importante construcții de cult, civile și militare, din timpul existenței celor două orașe medievale. Astfel, Secțiunea 82 a fost trasată în stânga drumului de intrare în satul Butuceni, la distanța de 33,7 m est de zidul estic al cetății medievale (**Fig. 1**), reconstituite în anii 1970, pe terenul aflat în proprietatea dlui Anatolie Botnaru, având drept scop stabilirea stratigrafiei în această zonă a sitului și consistența nivelurilor de locuire urbană, prin excavarea sistematică a complexelor identificate.

Ca rezultat al săpăturilor arheologice desfășurate pe o suprafață de circa 200 m.p., au fost descoperite două locuințe și patru gropi menajere, atribuite, pe baza analizei vestigiilor recuperate și a stratigrafiei, celor două etape de evoluție urbană: perioadei orașului mongol *Şehr al-Gedid* (sec. XIV) și a cetății și târgului moldovenesc (sec. XV-XVI).

Locuința 1 reprezintă o construcție adâncită cu o singură încăpere, având pereții verticali, săpați în calcar, pe mijlocul cărora au fost surprinse gropile pentru stâlpi săpate în rocă (**Fig. 2, 1**). Pentru gătit și încălzirea locuinței era folosit un cuptor de lut de tip cotlon prevăzut cu boltă. Cuptorul, orientat pe axa est-vest, avea formă de potcoavă și era construit în peretele vestic al locuinței, cu gura în interiorul construcției. Din umplutura acestei locuințe provin numeroase fragmente de vase de lut de factură locală, modelate dintr-o pastă de foarte bună calitate, de culoare roșiatică-gălbui sau roșiatică, unele cu pereții smălțuiți, având forme și decor tipice vaselor de gătit și servit folosite în perioada Hoardei de Aur (**Fig. 3, 1-4**), fragmente de ceaune de fontă, resturi osteologice, resturi de materiale de construcție, unelte, obiecte de uz casnic, monede ș.a. (**Fig. 3, 10, 14**), vestigiile care indică funcționarea locuinței în sec. XIV.

Din aceeași perioadă datează cele patru gropi menajere, dintre care ies în evidență, prin materialul arheologic recuperat (fragmente de vase de lut de factură locală și de import, oase de animale, monede giucide ș.a.), gropile notate Gr. 1 (**Fig. 2, 2, 5**) și Gr. 3 (**Fig. 2, 3, 6**).

Locuința 2, de asemenea, era adâncită, cu o singură încăpere, încălzită cu o vatră simplă, pe latura de est având săpata o nișă, din umplutura căreia au fost recuperate o bogată colecție de fragmente de vase de lut din pastă de

culoare cenușie de factură locală și de import (**Fig. 3, 5-6**), numeroase resturi faunistice (**Fig. 2, 4**), o monedă de argint emisă în timpul domniei lui Ștefan cel Mare (**Fig. 3, 11**), unelte, obiecte de uz casnic, obiecte de port și de podoabă (**Fig. 3, 7-8, 13-15**), piese de harnașament ș.a.

Cercetarea complexelor arheologice identificate în campania din vara anului 2017 au furnizat date relevante pentru cunoașterea arhitecturii laice și a unor aspecte ale vieții urbane din cele două așezări medievale de la Orheiul Vechi, oferind anumite răspunsuri pentru contextele istorice din această zonă a Moldovei.



Fig. 1. Orheiul Vechi 2017. Amplasarea Secțiunii 82 (după reperele stabilite cu GPS-ul de ing. geodez Iurie Lungu).



1



2



3



4



5



6

Fig. 2. Vedere dinspre est asupra locuinței 1 (foto) (1); vedere asupra Gr. 1 (2) și Gr. 3 (3); materiale arheologice *in situ* din locuința 2 (4), Gr. 1 (5) și Gr. 3 (6).

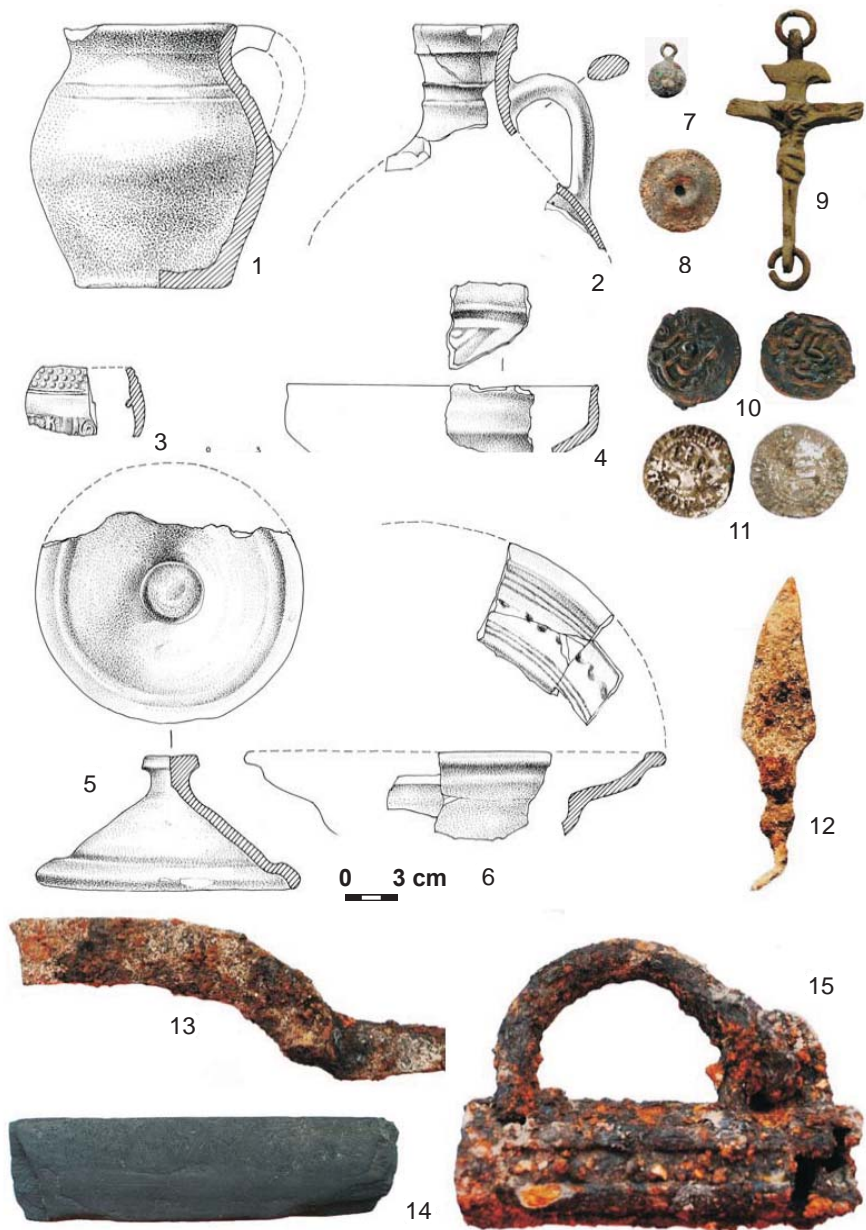


Fig. 3. Orheiul Vechi 2017. Ceramică atribuită perioadei Hoardei de Aur (1-4) și perioadei moldovenesti (5-6); piese de inventar (7-15).

SĂPĂTURILE ARHEOLOGICE DE SALVARE ÎN SITUL MEDIEVAL DE LA COSTEȘTI-GÂRLEA DIN ANUL 2017

Vlad VORNIC, Sergiu POPOVICI, Ion CIOBANU

Beneficiind de sprijinul Primăriei satului Costești și al Consiliului Raional Ialoveni, în anul 2017 Agenția Națională Arheologică a continuat investigațiile de salvare în ansamblul arheologic medieval de la Costești-Gârlea. Cercetările s-au desfășurat în diferite sectoare ale zonei de N a sitului, afectate de alunecările de teren și eroziunea solului. Săpăturile au constat din lărgirea Secțiunii III, în scopul dezvelirii integrale a cuptorului de ars piatra de var, și trasarea câtorva casete sau secțiuni noi de dimensiuni variabile, pentru cercetarea unor morminte sau complexe de locuire, majoritatea fiind parțial distruse.

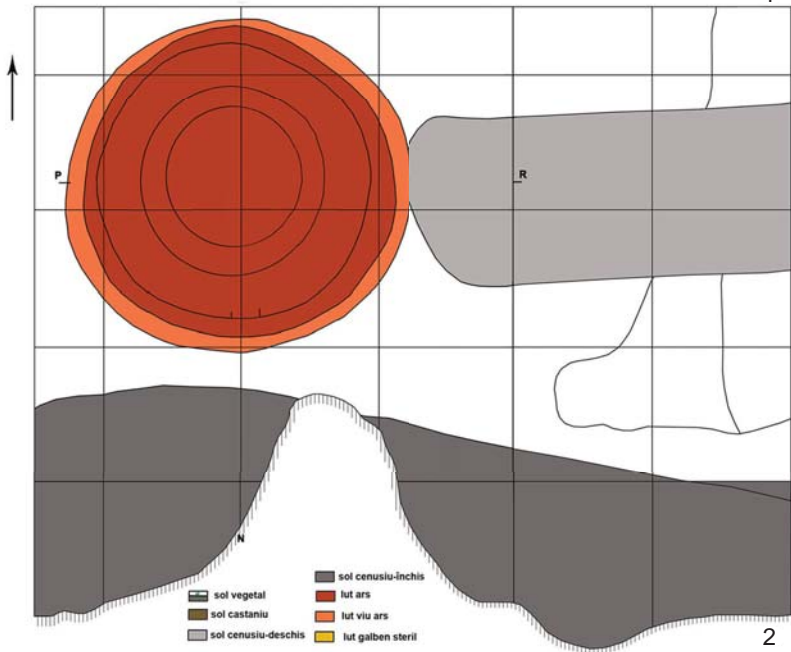
Dintre complexele scoase la lumină remarcăm mai întâi cuptorul de ars piatra de var (**Fig. 1**), care a fost intens folosit și prezenta dimensiuni deosebit de mari. Instalația de foc propriu-zisă avea diametrul de cca 4 m și adâncimea de 3,8 m, iar groapa de alimentare cu combustibil – lățimea de cca 1,6 m, lungimea de peste 5,4 m și adâncimea de 1,15-2,35 m. Inventarul recuperat din cuprinsul cuptorului era însă relativ sărac, cuprinzând două monede (una tătarească de bronz din sec. XIV, aflată pe fundul gropii de acces, și alta turcească de argint din sec. XVI), câteva cuie de fier, fragmente de vase lucrate la roată, dintre care unele smălțuite, și oase de animale.

De asemenea, menționăm un complex de locuire adâncit (**Fig. 2, 1**), de mici dimensiuni, prevăzut cu o vatră circulară în mijloc. Locuința conținea un inventar extrem de bogat, constând din monede giucide din sec. XIV, diferite piese de bronz și fier, resturi de recipiente de piatră și sticlă, numeroase fragmente de vase ceramice și resturi faunistice.

Un loc distinct între complexele cercetate complet sau parțial îl ocupă 13 morminte de înhumăție, reperate în diferite sectoare ale unei mari necropole din partea de NE a orașului. Toate înmormântările aveau gropile orientate pe direcția vest-est, o parte dintre ele fiind prevăzute cu acoperăminte din bârne de lemn. Un mormânt (nr. 9) (**Fig. 2, 2**) conținea și un sicriu de lemn, de la care s-au păstrat resturi de lemn putrezit și cuie de fier puternic oxidate. Scheletele, care, potrivit expertizei antropologice, au aparținut unor indivizi de vârste și sexe diferite, se aflau depuse pe spate, cu mâinile de-a lungul corpului sau așezate pe bazin. Drept inventar, în două înmormântări (nr. 10 și 13) s-au găsit un inel și o mărgică polifățetată de carneol, iar din stratul de cultură s-au recuperat cuie de fier și monede de argint și bronz tătarești din sec. XIV.



1



2

Fig. 1. Secțiunea III, fotografie aeriană din dronă (1) și plan (2).



1



2

Fig. 2. Locuința adâncită, vedere dinspre est (1) și mormântul 9 (2).

SONDAJUL DIN SITUL MEDIEVAL DE LA VĂLCINEȚ (R-NUL CĂLĂRAȘI)

Vlad VORNIC, Ion CIOBANU, Sergiu POPOVICI

Între complexele arheologice reperate pe traseul gazoductului Ungheni-Chișinău figurează și o așezare din evul mediu târziu (sec. XV-XVII), situată pe moșia satului Vălcineț, la circa 2,3 km S de localitate, pe partea dreaptă a primului iaz de pe râul Bâc (**Fig. 1, 1**). Situl a fost descoperit în anul 1962, cu ocazia amenajării digului iazului amintit, când s-a distrus un număr mare de morminte de înhumatie. La scurt timp, T. Fin, A. Nudelman și G. Sergheev au efectuat două deplasări pe teren, constatând că cea mai mare parte a cimitirului, atribuit epocii bronzului, a fost distrusă prin lucrările de excavație. Totodată, în zona aferentă, spre V, a fost identificată o așezare din evul mediu târziu. Rezultatele acestor prospecțiuni au fost consemnate de G. Sergheev într-un raport științific, rămas inedit¹. O cercetare perieghetică în zona respectivă a mai realizat în anul 1984 V. Beilekci, localizând și consemnând prezența aici a unui sit arheologic, dar cu presupuse urme de locuire geto-dacice și din evul mediu timpuriu. Această ultimă informație a fost preluată, fără a fi verificată, și în repertoriul arheologic din anul 1993, unde situl apare cu denumirea *Temeleuți II*.

În anul 2017, pe situl avut în vedere au fost efectuate cercetări perieghetice amănunțite, iar în sectorul lui estic a fost practicat și un sondaj. De pe suprafața așezării au fost adunate mai multe fragmente de vase lucrate la roată, caracteristice evului mediu târziu și diferite piese de inventar, dintre care remarcăm un fals de aspru otoman argintat de la sfârșitul sec. XVI², un inel și două piese de centură de bronz și o fusaiolă realizată dintr-un ciob ceramic (**Fig. 2, 1-8, 16-18**).

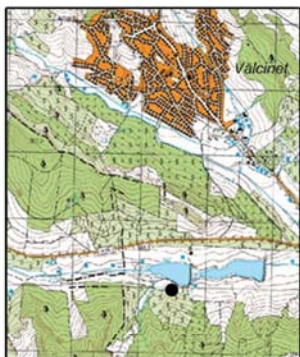
Sondajul a fost trasat pe axul gazoductului, având orientarea VNV-ESE și dimensiunile inițiale de 2x2 m. Ulterior, după identificarea unei instalații de foc, sondajul a fost extins, fiind dezvelită o suprafață rectangulară, cu dimensiunile de 3x4 m. Din stratul de cultură s-au recuperat câteva cioburi de vase lucrate la roată (**Fig. 2, 9-15**), mai multe oase de animale, precum și fragmente de lut ars provenind din bolta instalației, al cărei contur întreg a fost surprins la adâncimea de 0,6 m. Complexul (**Fig. 1, 2-3**) prezenta o instalație de foc menajeră, ce consta dintr-un cuptor de lut, de formă aproximativ circulară, cu diametrul de circa 1,35 m, și o groapă de deservire cu

¹ Informație furnizată de dr. Sergiu Matveev.

² Determinare dr. Ana Boldureanu.

combustibil, de formă ovală, cu dimensiunile de 1,1x1,6 m, aflată în partea de vest.

Pe parcursul anului 2018, în așezarea din evul mediu târziu de la Vălcineț vor fi efectuate săpături arheologice preventive în vederea descărcării de sarcină arheologică a terenurilor din zona proiectului de construcție a gazoductului Ungheni-Chișinău.



1



2



3

Fig. 1. Vălcineț 2017. Poziția topografică a sitului (1) și vederi asupra cuptorului, înainte (2) și după degajare (3).

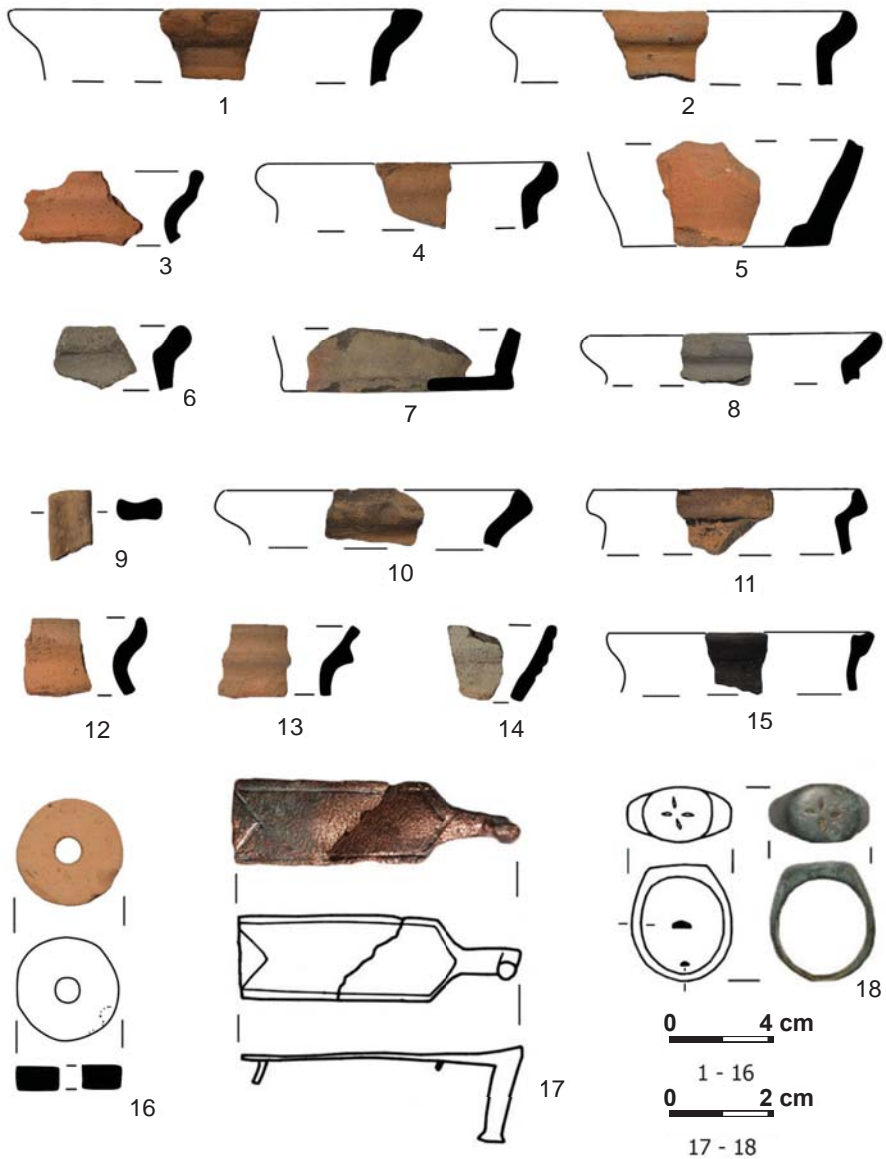


Fig. 2. Vălcineț 2017. Ceramică (1-15), fusaioală realizată dintr-un ciob (16) și piese de bronz (17-18).

SĂPĂTURILE DE SALVARE DIN CENTRUL ISTORIC AL ORAȘULUI CAHUL EFECTUATE ÎN ANUL 2017

Vlad VORNIC, Ion CIOBANU, Sergiu POPOVICI

În primăvara anului trecut în două zone din centrul istoric al orașului Cahul au fost întreprinse cercetări arheologice de salvare. O primă intervenție s-a efectuat pe adresa str. Piața Independenței nr. 1, urmare a surpării pământului în acest loc, fiind descoperite o pivniță din cărămidă și un segment de hrubă. Construcția din cărămidă (**Fig. 1, 1,2**) avea dimensiunile de 3,4x3,5 m și adâncimea de aproape 4 m de la nivelul actual de călcare, bolta, latura estică și parțial cele de V și N fiind distruse. Era orientată pe direcția ENE-VSV și avea intrarea în partea de V, unde s-a depistat o scară de lemn putrezit, cu lățimea de 0,85 m (**Fig. 1, 3**). Înălțimea maximă a pivniței era de 2,7 m. Lățimea pereților laterali, ca și a bolții prăbușite era de 25,5-26,5 cm, corespunzând cu lungimea cărămizilor puse în zid, iar lățimea peretelui de la intrare și al celui opus - de doar 12,0-12,5 cm, ceea ce coincide cu lățimea cărămizilor. Drept liant a fost folosită argila. Umplutura construcției consta din sol amestecat cu cărămizi și moloz contemporan, la baza complexului, în colțul lui nord-vestic, fiind găsite două cioburi dintr-un vas lucrat la roata rapidă din pastă nisipoasă de culoare neagră-cenușie, databil în epoca modernă. Pentru o încadrare cronologică în această perioadă, mai degrabă în ultima parte a sec. XIX și la începutul veacului trecut, pledează și cărămizile șampilate utilizate ca materiale de construcție, unele dintre ele având inscripționate litera rusească „Ф”.

La distanța de circa 4 m spre N de pivniță a fost semnalată o porțiune de circa 8 m lungime dintr-o hrubă săpată în lut, cu orientarea NNE-SSV, lățimea de 1,9-2,0 m și înălțimea maximă păstrată de circa 1,5 m. Partea superioară a bolții galeriei se găsea la adâncimea de 2,0-2,5 m de la suprafața actuală a solului.

O altă galerie subterană, dar captușită cu cărămizi arse, a fost descoperită în sectorul central-estic al nucleului istoric al urbei de pe malurile pârâului Frumoasa, și anume pe adresa bd. Victoriei 11. Hrubă, scoasă la lumină în urma unei prăbușiri de pământ, era orientată pe direcția ENE-VSV și avea lungimea de aproape 7 m, lățimea la bază în interior în jur de 1,5 m și înălțimea de circa 1,6 m (**Fig. 2, 1**). Din solul de umplură al galeriei provin câteva fragmente de vase lucrate la roată (**Fig. 2, 2, 3**), între care unele roșiatice acoperite cu smâlt, iar altele de culoare neagră-cenușie, databile în sec. XIX și la începutul sec. XX. Destinația și cronologia acestor galerii, care sunt importante pentru patrimoniul cultural și istoria locală, urmează încă a fi precizate de cercetările viitoare.



1



2



3



4

Fig. 1. Vederi asupra pivniței de cărămidă (1-2) și a scării de lemn (3); cărămidă ștampilată (4).



1

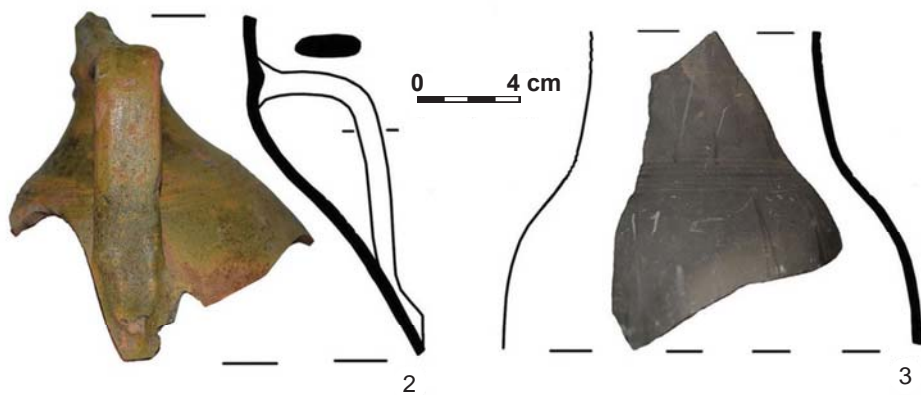


Fig. 2. Vedere asupra galeriei căptușite cu cărămidă (1) și fragmente de vase ceramice găsite în galerie (2).

CUPRINS

PROGRAM	3
REZUMATELE COMUNCĂRILOR	7
<i>Vitalie BURLACU, Leonid VIȘNEAȚKI, Ekaterina VOSKRESENSKAYA, Pavel NEKHORESHEV</i>	
Cercetările arheologice în grotă de la Buzdujeni (r-nul Edineț) din anul 2017	7
<i>Vitalie BURLACU, Natalia PAȘENCIUC</i>	
O nouă stațiune paleolitică descoperită în preajma satului Gordinești (r-nul Edineț)	10
<i>Serghei COVALENCO, Teodor OBADĂ, Lătitia DEMAY</i>	
Cercetările din anul 2017 în stațiunea paleolitică Climăuți II	13
<i>Sergiu BODEAN, Sergiu POPOVICI, Vlad VORNIC</i>	
Două așezări cucuteniene descoperite la Lărguța și Cîrpești	16
<i>Sergiu BODEAN, Sergiu POPOVICI</i>	
Cercetări arheologice preventive în situl eneolitic Peticeni V	19
<i>Stanislav ȚERNA, Knut RASSMANN, Johannes KALMBACH</i>	
Prospecțiunile geofizice din anul 2017 în siturile cucuteniene de dimensiuni mari Stolniceni I și Brînzeni VIII (r-nul Edineț)	22
<i>Stanislav ȚERNA, Knut RASSMANN, Johannes MÜLLER, Andreea VORNICU-ȚERNA, Mariana VASILACHE-CUROȘU, Vitali RUD, Robert HOFMANN, Kai RADLOFF, Stanislav FEDOROV, Felix-Adrian TENCARIU</i>	
Cercetările din anul 2017 în situl cucutenian de la Stolniceni	25
<i>Ghenadie SÎRBU, Małgorzata RYBICKA, Marcin PRZYBYŁA, Dariusz KRÓL, Livia SÎRBU</i>	
Rezultatele prospectărilor geomagnetice din situl eneolitic târziu Gordinești II-Stîncea Goală	28
<i>Ghenadie SÎRBU, Dariusz KRÓL, Livia SÎRBU, Vitalie BURLACU, Natalia PAȘENCIUC, Victoria SURDU</i>	
Rezultatele preliminare ale investigațiilor arheologice în situl Gordinești II-Stîncea Goală. Campania 2017	31
<i>Sergiu POPOVICI, Ion CIOBANU</i>	
Tumulul 8 de la Alexandru Ioan Cuza, r-nul Cahul	34

<i>Eugen SAVA, Elke KAISER, Mariana SÎRBU, Eugeniu MISTREANU</i>	
O nouă etapă de cercetare în cadrul aşezării de la Taraclia-Gaidabul.	
Campania din 2017	37
<i>Mariana SÎRBU, Sergiu POPOVICI, Vlad VORNIC</i>	
Depozitul de bronzuri de la Haragîş, r-nul Cantemir	
(date preliminare)	40
<i>Ion NICULIŢĂ, Aurel ZANOCI, Mihail BĂŢ, Victor DULGHER</i>	
Rezultate preliminare ale cercetărilor arheologice	
în situl Saharna Mare (campania 2017)	43
<i>Octavian MUNTEANU, Nicolae BATOG</i>	
Cercetările arheologice din vara anului 2017	
în fortificaţia getică Butuceni-Vest	46
<i>Rodica URSU-NANIU, Andrei COROBCEAN</i>	
Investigaţiile arheologice în incinta fortificată de la Stolniceni-Cetate	
(r-nul Hînceşti) din anul 2017	49
<i>Sergiu MATVEEV, Vlad VORNIC</i>	
Cercetări de salvare la situl Lipoveni II-La Nisipărie	
(r-nul Cimişlia) în anul 2017	51
<i>Ion CIOBANU, Angela SIMALCSIK, Luminiţa BEJENARU</i>	
Cercetările arheologice din cadrul necropolei tumulare	
de la Crihana Veche-La Pietricei. Rezultatele campaniei 2017	54
<i>Sergiu POPOVICI, Ion CIOBANU</i>	
Un mormânt sarmatic descoperit în satul Lunga (r-nul Floreşti)	58
<i>Vlad VORNIC, Ion CIOBANU, Sergiu POPOVICI</i>	
Cercetări de salvare în necropola de tip Sântana de Mureş-Cerneahov	
de la Tigheci	60
<i>Sergiu MATVEEV, Vlad VORNIC</i>	
Cercetări arheologice de salvare la Călmăţui (r-nul Hînceşti)	63
<i>Vlad VORNIC, Ion CIOBANU, Sergiu POPOVICI</i>	
Sondajele arheologice în situl Mileşti II	
(r-nul Nisporeni, Rep. Moldova) din anul 2017	66
<i>Vlad VORNIC, Ion CIOBANU, Sergiu POPOVICI,</i>	
<i>Andrei COROBCEAN, Larisa CIOBANU</i>	
Investigaţiile arheologice preventive în situl Mileşti III	
(r-nul Nisporeni, Rep. Moldova) din anul 2017	69
<i>Andrei Corobcean, Vlad Vornic, Ion Ceban, Sergiu Popovici</i>	
Cercetări arheologice preventive în situl Tuzara I	72

<i>Vlad VORNIC, Ion CIOBANU, Sergiu POPOVICI, Andrei COROBCEAN</i>	
Un cuptor menajer descoperit în situl medieval Milești V	75
<i>Andrei COROBCEAN, Vlad VORNIC, Sergiu MATVEEV</i>	
Sondaje arheologice de salvare în situl Logănești I (r-nul Hîncești)	78
<i>Vlad VORNIC, Sergiu MATVEEV, Octavian MUNTEANU, Sergiu TABUNCIC</i>	
Săpăturile arheologice de salvare de la Orheiul Vechi din anul 2017	81
<i>Ludmila BACUMENCO-PÎRNĂU, Larisa CIOBANU, Sergiu HEGHEA, Alexandru LEVINSCHI</i>	
Cercetări arheologice în situl medieval de la Orheiul Vechi. Campania 2017	84
<i>Vlad VORNIC, Sergiu POPOVICI, Ion CIOBANU</i>	
Săpăturile arheologice de salvare în situl medieval de la Costești-Gârlea din anul 2017	88
<i>Vlad VORNIC, Ion CIOBANU, Sergiu POPOVICI</i>	
Sondajul din situl medieval de la Vălcineț (r-nul Călărași)	91
<i>Vlad VORNIC, Ion CIOBANU, Sergiu POPOVICI</i>	
Săpăturile de salvare din centrul istoric al orașului Cahul efectuate în anul 2017	94

CERCETĂRI ARHEOLOGICE ÎN REPUBLICA MOLDOVA

2017

Bun de tipar 10.04.2018. Format 60x84 1/16

Coli de tipar XXX

Comanda ____

Tiraj 200 ex.

Tipografia