

MINISTERUL AGRICULTURII ȘI INDUSTRIEI ALIMENTARE

INSTITUTUL ȘTIINȚIFICO-PRACTIC DE BIOTEHNOLOGII
ÎN ZOOTEHNIE ȘI MEDICINĂ VETERINARĂ

RASE DE SUINE

OMOLOGATE ÎN REPUBLICA MOLDOVA

Ghid



Ghidul conține informații succinte despre rasele de suine specializate pentru diferite producții, care sunt incluse în Nomenclatorul raselor, tipurilor și crossurilor de animale, omologate (raionate) în Republica Moldova, aprobat de Ministerul Agriculturii și Industriei Alimentare.

Lucrarea are drept scop de a informa, sensibiliza și ghida persoanele interesate în creșterea animalelor de fermă. Materialele prezentate sunt relevante pentru crescătorii de suine și pot fi utile pentru selectarea raselor mai potrivite condițiilor climaterice din Republica Moldova, inclusiv alegerea modului și nivelului tehnologic de exploatare.

Elaborat și editat în cadrul proiectului de cercetare 20.80009.5107.20 „Managementul potențialului genetic și a producțiilor animalelor de rasă reproduse și exploatate în condițiile pedoclimaterice ale Republicii Moldova”.

Recenzent: Liuțcanov Petru, dr. hab., IȘPBZMV

DESCRIEREA CIP A CAMEREI NAȚIONALE A CĂRȚII DIN REPUBLICA MOLDOVA

Rase de suine omologate în Republica Moldova : Ghid / Ministerul Agriculturii și Industriei Alimentare, Institutul Științifico-Practic de Biotehnologii în Zootehnie și Medicină Veterinară. – [Maximovca] : S. n., 2022 (Print-Caro). – 19 p. : fot.

50 ex.

ISBN 978-9975-164-50-4.

636.4

R 27

© Institutul Științifico-Practic de Biotehnologii în Zootehnie și Medicină Veterinară /
Laboratorul Tehnologii de Creștere și Exploatare a Suinelor

Maximovca, 2022

Rasa Landrace este una dintre cele mai mari rase de porci din lume, specializată pentru producția de carne și pretabilă pentru producția de bacon. A fost creată în Danemarca prin încrucișarea suinelor locale daneze cu diverse rase albe. La obținerea rasei Landrace au participat rasele Marele Alb, Albul Mijlociu și Berk. Având calități superioare de carne această rasa s-a răspândit repede în Germania, Olanda, Danemarca și alte țări.

În țara noastră rasa Landrace se bucură de o popularitate deosebită, deoarece este utilizată în producerea de scrofițe metise F_1 , care constituie efectivul-mată, din cadrul unităților de creștere și îngrășare a suinelor. De asemenea liniile specializate pentru producția de carne din cadrul rasei Landrace sunt utilizate în aproape toate schemele de încrucișare pentru obținerea porcilor hibridi. În prezent, rasa Landrace, are ponderea cea mai mare, din totalul raselor pure de suine crescute la noi în țară. Efectivele de suine din această rasă au fost și sunt în continuă creștere, ca urmare a cererii mereu crescânde de carne de porc.

Exterior

Porcii din rasa Landrace au pielea fină de culoare albă-roz, corpul este sub formă de pară și cu constituție fină. Pielea este fină, elastică, bine vascularizată, iar părul este subțire, lucios și uniform repartizat. Animalele au osătura membrilor fină, dar rezistente. Capul este mic cu urechile mari și aplecate în jos (blegi). Porcii de rasa Landrace posedă gâtul relativ lung și ușor eliptic. Suinele sunt de talie de la mijlocie la mare, cu lungimea corpului foarte mare, între 160-180 cm. Ca urmare a prezenței în plus, față de celelalte rase, a 1-2 coaste au trunchiul lung, crupa largă și bine îmbrăcată în musculatură. Porcii sunt sensibili la razele solare, la frig și la schimbările bruște de temperatură.



Rasa LANDRACE

(foto: Laboratorul Tehnologiei de Creștere și Exploatare a Suinelor, IȘPBZMV)

Productivitate

Scroafele adulte au greutatea de 210-230 kg iar vierii de reproducție 250-300 kg. De menționat că, în unitățile de creștere a porcinelor din țara noastră, în care se respectă tehnologiile de întreținere și alimentație sporul mediu zilnic, variază între 650-700 g, cu un consum specific între 2,8-3,5 U.N. Calitatea carcasei este foarte bună. Porcii de rasa Landrace sunt foarte precoce astfel, la vârsta de 8 luni, pot atinge o greutate de 120-130 kg cu grosimea medie a stratului de slănină de cca 25 mm, iar proporția de carne (macră) de cca 70 %. Carnea posedă calități gustative și organoleptice superioare. Rezultatele testării au arătat că, suprafața ochiului de mușchi este în medie de 32 cm².

Caracteristici de reproducere. Avantaje și dezavantaje

Scroafele din această rasă se remarcă printr-o performanță de reproducere ridicată, în medie de 10-12 purcei, din care se înțarcă 9-10, capacitatea de alăptare este foarte bună, între 50-52 kg. Precocitatea este bună: la vârsta de 185-195 zile ating masa corporală de 100 kg, iar la 8 luni ating masa corporală de 115-130 kg.



Avantaje:

- prolificitate înaltă;
- capacitate de alăptare foarte bună;
- randament la sacrificare înalt, ca urmare a prezenței în plus a 1-2 coaste;
- consum specific de furaj la o unitate de producție mic;

Dezavantaje:

- pretențioasă la nivelul proteic al rațiilor de hrană;
- deoarece au pielea albă și subțire animalele sunt sensibile la razele solare.

Alimentația

La crearea rasei un rol important la avut tipul de alimentație bazat pe lapte degresat și concentrate în care a predominat orzul. Rasa Landrace este pretențioasă în privința hranei. Nivelul proteic al rațiilor de hrană trebuie să fie cu 2-3 % mai ridicat decât la alte rase, iar în componența rațiilor trebuie să fie incluse furaje proteice de origine animală și proporții mai reduse de porumb. În primul rând rațiile de hrană trebuie să fie întocmite corect, în concordanță cu cerințele specifice ale categoriei de vârstă sau greutate corporală, precum și cu scopul producției, sau destinația animalelor. Satisfacerea necesarului de substanțe nutritive în cele mai mici amănunte contribuie la exteriorizarea la maxim a potențialului genetic, inclusiv a vigoriei hibride. Animalele tinere sunt hrănite de mai multe ori pe zi. Dacă animalele adulte sunt hrănite de două ori, atunci purceilor până la înțarcare li se oferă hrană de 4-5 ori pe zi.

Experiența de exploatare în Republica Moldova



În prezent la noi în țară animalele acestei rase sunt bine adaptate, înalt productive și sunt crescute cu rezultate foarte bune atât în sistemul intensiv-industrial cât și în cel gospodăresc.

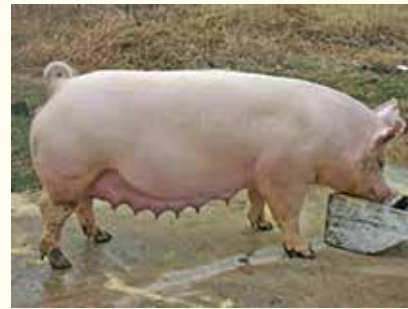
Populațiile de porcine din rasa Landrace, crescute în izolare reproductivă ca formă maternă și paternă la Î.S. „Moldsuinhibrid”, au caracteristici destul de bune sub aspectul metodelor și direcțiilor de ameliorare care sunt prezentate prin următorii indici: prolificitatea în medie pe populație – 10,8 cap; pe nucleu – 11,5 cap, greutatea lotului la vârsta de 45 zile pe populație – 106,3 kg, pe nucleu – 120,4 kg; viabilitatea medie pe populație – 94,2 %, pe nucleu – 94,2 %; vârsta la prima fătare – 429 zile, durata perioadei de gestație – 116,8 zile, durata medie a perioadei între fătări – 179,5 zile. Vierii de înlocuire și cei adulți de rasa Landrace au avut o lungime a trunchiului de 169 cm sau cu 9 cm mai mult decât clasa elita pentru această rasă. La vârsta de 24 luni vierii au o lungime a trunchiului de 184 cm sau, cu 5 cm mai mult decât clasa elita. Conform datelor testării la vârsta de 9 luni scroafele de rasa Landrace au avut următorii indici: greutatea corporală pe populație – 105,4 kg, pe nucleu – 126,0 kg; lungimea trunchiului pe populație – 127,8 cm, pe nucleu – 135,2 cm; precocitatea pe populație – 274,6 zile, pe nucleu – 228,4 zile; grosimea stratului de slănină pe populație – 17,31 mm, pe nucleu – 16,4 mm.

Rasa Yorkshire are la origine rasa Large White din Anglia, dar a fost perfecționată în Statele Unite ale Americii, atât prin încrucișări de infuzie cu rasa Leicester, cât și prin selecție riguroasă în direcțiile sporirii prolificității, a precocității și a calității carcasei. În SUA este apreciată ca cea mai rentabilă rasă, îmbinând însușirile de rasă „maternă” cu cele de rasă „paternă”.

În țara noastră, rasa Yorkshire este utilizată, în special, ca rasă „maternă”, dar posedă și însușirile raselor „paternă”, înregistrându-se rezultate bune și la încrucișarea industrială simplă cu rasele Duroc sau Hampshire. Liniile specializate pentru producția de carne din cadrul rasei Yorkshire sunt utilizate în aproape toate schemele de încrucișare pentru obținerea de porci hibrizi.

Exterior

Animalele sunt de culoare alba, cu conformația corporală specifică raselor specializate pentru producția de carne. Atât vierii cât și scroafele acestei rase au conformație corporală, asemănătoare cu rasa Marele alb. Se caracterizează prin talie mijlocie spre mare, cu corpul lung, de formă cilindrică și cu linia spinării ușor convexă. Părul este destul de des cu pielea albă. Capul este scurt și gâtul bine îmbrăcate în musculatură, urechile sunt drepte și purtate în sus. Animalele din această rasă au constituția fină spre robustă. Membrele sunt lungi, fără defecte de aplomb, puternice cu osătura foarte rezistentă.



Scroafă cu purcei din rasa YORKSHIRE

(foto: Laboratorul Tehnologii de Creștere și Exploatare a Suinelor, IȘPBZMV)

Productivitate

În testare (91-182 zile) tineretul porcin a realizat un spor mediu de 690-740 g, iar consumul specific de numai 3,2 U.N. Calitatea carcasei, de asemenea, este bună; randamentul la sacrificare este de 76,8 %, grosimea medie a stratului de slănină este de 25,8 mm. Rezultatele testării au arătat că, suprafața ochiului de mușchi este în medie de 34,2 cm², iar proporția de carne + oase în carcasă de 72,1 % (la vârsta de 182 zile).

Carnea este de calitate foarte bună, are un conținut redus de grăsime, este succulentă și moale, are valori superioare a indicilor organoleptici, nutriționali și tehnologici.

Caracteristici de reproducere. Avantaje și dezavantaje

În țara de origine prolificitatea scroafelor de rasa Yorkshire este foarte bună, de 10-12 purcei la o fătare, fiind bune mame. La noi în țară variația numărului de purcei de la o scroafă la alta este în limitele de la 9,0 capete până la 15,0 capete. Greutatea medie a unui purcel nou-născut este în mediu de 1,3 kg, variind în limitele de la 1,0 kg până la 1,4 kg. La fel și greutatea lotului variază în limitele de la 10,3 kg până la 20,6 kg, media fiind de 13,91 kg. Greutatea cuibului la înțarcare variază în limitele de la 64,0 kg până la 173,0 kg, indice influențat de numărul de purcei și greutatea lor la înțarcare.

Precocitatea este bună, iar la vârsta de 60 de zile greutatea medie a unui purcel poate ajunge la 20-22 kg. Capacitatea de alăptare a scroafelor este foarte bună, constituind 55-58 kg.

Avantaje:

- prolificitate înaltă;
- capacitate de alăptare foarte bună;
- valori superioare a indicilor organoleptici, nutriționali și tehnologici ale cărnii;
- conversia furajelor foarte bună cu un consum specific de furaj la o unitate de producție de 3,2 U.N.;
- nu este pretențioasă în privința hranei, tolerează foarte bine toate tipurile de nutreț.

Dezavantajele rasei sunt foarte puține și chiar și acestea sunt nesemnificative.

Alimentația

Suinele de Rasa Yorkshire nu sunt pretențioase în privința hranei. A fost formată prin izolare reproductivă și supusă selecției în direcția obținerii unor animale specializate pentru producția de carne, dar care, în același timp, să valorifice bine porumbul. Ele valorifică foarte bine cerealele, unele reziduuri de la industria alimentară, masa verde, suculentele și chiar reziduurile culinare. Iar în componența rațiilor trebuie să participe furaje proteice de origine animală și proporții mai sporite de orz.

Experiența de exploatare în Republica Moldova

Au fost obținute rezultate noi privind dezvoltarea, productivitatea și unele aspecte fiziologice a scroafelor Yorkshire crescute în izolare reproductivă de formă maternă și paternă care sunt prezentate prin următorii indici: prolificitatea în medie la o fătare pe populație – 11,4 cap, pe nucleu – 12,3 cap; greutatea lotului la vârsta de 45 zile pe populație – 112,1 kg, pe nucleu – 125,2 kg; viabilitatea medie pe populație – 94,8 %, pe nucleu – 93,8 %; vârsta la prima fătare – 412 zile, durata perioadei de gestație – 117 zile, durata medie a perioadei între fătări – 184,4 zile. Conform datelor testării la vârsta de 9 luni scroafele de rasa Yorkshire au avut următorii indici: greutatea corporală pe populație – 105,5 kg, pe nucleu – 111,2 kg; lungimea trunchiului pe populație – 127,5 cm, pe nucleu – 131,0 cm; precocitatea pe populație – 260,9 zile, pe nucleu – 240,4 zile; grosimea stratului de slănină pe populație – 15,91 mm, pe nucleu – 15,0 mm.



Purceli la îngrijire
(sursa: <http://www.podlissk.ru/vivak/porody/porody/>)



Vier YORKSHIRE

(foto: Laboratorul Tehnologiei de Creștere și Exploatare a Suinelor, IȘPBZMV)

Rasa Marele alb își are originea în Marea Britanie, este cunoscută ca Yorcul Mare și este una dintre cele mai răspândite rase din lume. Caracterile și însușirile valoroase ale rasei au determinat răspândirea rapidă pe teritoriul Angliei și a altor țări. Masculii acestei rase au luat parte la formarea mai multor rase din diferite țări, așa ca: Landrace în Danemarca, Edelschwein în Germania, Chester-White în America, Alb ucrainian în Ucraina. A fost creată în urma încrucișării complexe, a raselor locale englezești și rasele Micul alb, Essex, Chinezesc cu mască și Napolitană.

În prezent este considerată ca rasă cea mai bine consolidată genetic. Este încadrată în categoria raselor maternelor care prin încrucișarea cu rasa vierilor din rasa Landrace, duce la obținerea de scrofițe metise F_1 . În Republica Moldova rasa Marele alb a fost importată la sfârșitul secolului XIX. În prezent animalele acestei rase sunt bine adaptate, înalt productive și se cresc cu rezultate foarte bune atât în sistemul intensiv-industrial cât și în cel gospodăresc. Animalele din această rasă au o capacitate mare de aclimatizare, de aceea s-a răspândit foarte repede în multe țări stând la baza diferitor scheme de încrucișare pentru producerea de metiși industriali sau de hibridi. Scroafele sunt bune mame, cu prolificitatea și, capacitatea de alăptare bune, sunt rezistente la exploatarea intensivă. Porcul din rasa Marele alb nu manifestă sensibilitate la stres și este foarte activ.

Exterior

Porcii din rasa Marele alb sunt de culoare albă, cu o conformație corporală armonioasă, de talie mare, cu masa corporală de asemenea mare, au o constituție robustă. Capul este mare, cu profil puțin concav, urechile sunt purtate înainte și puțin lateral. Animalele adulte sunt destul de mari au un trunchi lung, larg și adânc, șalele și crupa sunt bine îmbrăcate în musculatură, membrele sunt puternice și fără defecte de aplomb. Este caracteristică că, la femele după multe gestații, linia superioară rămâne dreaptă sau puțin lăsată. Întreținând animalele de această rasă la aer liber, trebuie de avut în vedere sensibilitatea scăzută a animalelor la razele solare și la frig.



Rasa MARELE ALB

(foto: Laboratorul Tehnologiei de Creștere și Exploatare a Suinelor, IȘPBZMV)

Productivitate

Este un tip morfo-productiv universal, cu temperament vioi. Animalele au un temperament foarte docil, ușor de manipulat, sunt destul de mari, înălțimea la grebăn variază între 85-90 cm. Scroafele adulte ating masa corporală de 220-280kg, iar vierii de 300-350kg. Atât vierii, cât și scroafele au o energie de creștere înaltă. Carnea este de calitate foarte bună, are un conținut redus de grăsime, este suculentă și moale, datorită straturilor fine de grăsime care înconjoară fibrele musculare. În condițiile bune de întreținere și alimentație la vârsta de 7-8 luni pot atinge o greutate de 110-120 kg. Porcinele din rasa Marele alb pot realiza, în perioada de îngrășare, un spor mediu zilnic de cca 620-710 g cu un consum de 3-4 kg furaj/kg/ spor. Randamentul de carne în carcasă constituie 57-58 %, grosimea stratului de slănină la a 6-7-a vertebră toracală de 30-32mm, suprafața ochiului de mușchi - 32cm².

Caracteristici de reproducere. Avantaje și dezavantaje

Scroafele din rasa Marele alb au fecunditatea bună, între 85-90 %, prolificitatea este foarte bună, de la o fătare se pot obține 11-12 purcei, cu greutatea medie a unui purcel la naștere de 1,3-1,4 kg. Se înregistrează și cazuri cu 14-16 purcei la fătare, mai rare cu 20 și mai mulți. Capacitatea de alăptare este foarte bună – 55-58 kg, Vârsta atingerii masei corporale de 100 kg (precocitatea) este de 180-190 de zile. La vârsta tineretului de prăsilă de 8-9 luni ating greutatea corporală de 110-120 kg și poate fi folosit pentru reproducție, sau se poate valorifica pentru sacrificare. Scroafele din rasa Marele alb au un instinct matern bine dezvoltat.

Avantaje:

- prolificitate și precocitate înaltă;
- capacitate de alăptare foarte bună;
- scroafele sunt bune mame;
- carne cu calități superioare;
- nu este pretențioasă în privința hranei, tolerează foarte bine toate tipurile de nutreț.

Dezavantaje:

- predispuse la obezitate;
- sensibilitate la soare și frig.

Alimentația

Rasa Marele Alb valorifică bine aproape toate categoriile de furaje, dar sunt predispuse la obezitate. Ingredientele de bază ce pot fi introduse în rația zilnică: porumbul, orzul, grâul, soia și mazărea extrudată, turta de floarea soarelui, tărâța de grâu. Pe timp de vară pot fi adăugate nutrețurile verzi și suculente. Din surse proteice de origine animală pot fi folosite: lactatele, făina de pește, concentratul proteic din pene, etc. Vara porcii pot fi întreținuți la pășune, unde iarba constituie nutrețul de bază, iar concentratele trebuie folosite pentru echilibrarea valorii energetice a rației de nutriție. Rasa Marele alb poate fi crescută cu rezultate foarte bune atât în sistemul intensiv-industrial cât și în cel gospodăresc.

Experiența de exploatare în Republica Moldova

Productivitatea și unele aspecte fiziologice a scroafelor de rasa Marele alb crescute în izolare reproductivă ca formă maternă și paternă sunt prezentate prin următorii indici: prolificitatea în medie la o fătare pe populație – 10,9 purcei, greutatea lotului la vârsta de două luni – 193 kg, viabilitatea medie – 97,2 %, durata medie a perioadei între fătări – 179,4 zile, capacitatea de alăptare – 54,6 kg. În testări la vârsta de 9 luni scroafele de rasa Marele alb au atins următoarea performanță: greutatea corporală pe populație – 109,8 kg, pe nucleu – 118,3 kg; lungimea trunchiului pe populație – 129,1 cm, pe nucleu – 130,6 cm; precocitatea pe populație – 211 zile, pe nucleu – 201 zile; grosimea stratului de slănină la a 6-7-a vertebră toracală de – 31mm, consum specific de furaj la o unitate de producție de 4,09 U.N, sporul mediu zilnic – 652 g, suprafața „ochiului de mușchi” – 30,8 cm², greutatea jambonului – 9,9 kg, randamentul de carne în carcasă – 57,4 %.



Scroafă cu purcei din rasa MARELE ALB

(sursa: Laboratorul Tehnologiei de Creștere și Exploatare a Suinelor, IȘPBZMV;

<https://xn--80ajgpcpbhkds4a4g.xn-p1ai/articles/svinya-krupnaya-belaya-proishozhdenie-porody-i-perspektivy-razvedeniya/>)

Notă: caracteristicile raselor și imaginile sunt preluate din literatura de specialitate, resurse web și bazele de date a subdiviziunilor științifice IȘPBZMV

Rasa Duroc a fost formată în Statele Unite ale Americii, având la origine suinele locale de talie mare și mică de culoare roșie. În țara noastră rasa Duroc face parte din grupa raselor paterne și este utilizată cu succes la complexe industriale în schemele de încrucișări industriale pentru obținerea metişilor trirasiali și uneori tetrasiali. Datorită calității superioare a carcasei, a performanțelor de producție superioare (în special consumul specific de concentrate redus), și nu în ultimul rând rezistenței la razele solare, are posibilități mari de creștere și în gospodăriile populației. Rasa Duroc se utilizează ca rasă paternă, cu scopul economic imediat, ca vier terminal în schemele de formare a metişilor sau hibridilor tri și tetra rasiali.

Exterior

Animalele din rasa Duroc sunt de culoare roșcată cu diferite nuanțe, de la roșu arămiu la roșu cărămiziu, predominarea pigmentilor melanici sunt observați atât în piele cât și în păr. Părul este rar și ușor ondulat. Culoarea roșie prezintă avantajele culorii albe, cu privire la insolație, însă nu depreciază aspectul carcasei, deoarece pigmentul este termolabil. Animalele sunt de talie mijlocie spre mare, cu o dezvoltare foarte bună a trenului posterior și o conformație corporală proporțională. La suinele din această rasă linia spinării este convexă, capul este mic, iar urechile mici și îndreptate înainte, gâtul este scurt, dar bine îmbrăcat în musculatură. Trunchiul este lung, larg și de formă cilindrică, iar crupa este înclinată, dar nu constituie un defect pentru această rasă. Animalele au o constituție robustă, cu un abdomen supt iar șuncile sunt bine dezvoltate și deschise până la jaret.



Rasa DUROC

(foto: Laboratorul Tehnologiei de Creștere și Exploatare a Suinelor, IȘPBZMV)

Productivitate

Carnea de porc obținută de la această rasă este caracterizată prin valoarea energetică mare, are un conținut redus de grăsime, este succulentă și moale, are valori superioare a indicilor organoleptici, nutriționali și tehnologici în comparație cu a celorlalte rase de porci.

Vierii adulți cântăresc între 310-410 kg, iar scroafele de la 300-350 kg. Chiar dacă la maturitate au o greutate mare, stratul de grăsime nu depășește 3 cm. Sunt capabile să realizeze sporuri mari de creștere (650-750 g), cu consumuri reduse de furaje (3,0-3,3 kg). Grosimea stratului de slănină la a 6-7- a vertebră toracală este în medie de 17,4-18,2 mm, suprafața „ochiului de mușchi” – 32-42 cm², proporția de carne în carcasă de 74,3 %. Această rasă are o precocitate bună, tineretul realizând sporuri mari de creștere cu consumuri reduse de furaje. Pe perioada testării sporul mediu zilnic a fost de 707 g, iar consumul specific de furaje de 2,9 U.N.

Caracteristici de reproducere. Avantaje și dezavantaje

Animalele din această rasă au o performanță de reproducere ridicată. Prolificitatea rasei, în țara de origine, este între 8-9 purcei la fătare, iar capacitatea de alăptare este bună, între 43-47 kg. În nucleele de selecție

Notă: caracteristicile raselor și imaginile sunt preluate din literatura de specialitate, resurse web și bazele de date a subdiviziunilor științifice IȘPBZMV

din țara noastră prolificitatea a fost de 9-10 purcei cu capacitatea de alăptare în medie de 48-52 kg. Vârsta atingerii masei corporale de 100 kg (precocitatea) este de 187-193 de zile. La vârsta tineretului de prăsilă de 8-9 luni ating greutatea corporală de 120-130 kg.

Avantaje:

- sunt animale docile și nu prezintă agresivitate;
- dezvoltare foarte bună a trenului posterior;
- aproape 80 % din carcasă este reprezentată de carne;
- calități superioare a carcasei;
- consumul specific de concentrate redus;
- tolerează foarte bine orice tip de hrană.

Dezavantaje:

- prolificitate medie;
- pretențioasă la conținutul de proteină din rație.

Alimentația

Rasa Duroc nu este pretențioasă în privința hranei. Valorificarea hranei la suinele din această rasă este foarte bună, realizându-se 1 kg spor de creștere în greutate vie, pe perioada îngrășării, cu 3,0-4,0 kg furaj.

Atenție însă: cantitățile excesive de porumb și ovăz din rația zilnică duc la formarea unui strat excesiv de grăsime, ceea ce reduce semnificativ valoarea cărnii. De aceea, în faza de finisare (înainte de sacrificare cu cca 1-2 luni), este indicat de micșorat aportul de porumb și de majorat pe cel de orz/orzoaică, triticale, grâu, tărâțe. La alcătuirea rațiilor zilnice de nutriție, se preferă: orzul, grâul, triticale, tărâțele de grâu, șroturile de soia și floarea soarelui, o cantitate mică de sare, suplimente de vitamine și premixuri.

Iarna, norma zilnică de distribuire a hranei, trebuie mărită până la 25-30 %. În această perioadă a anului masa verde este înlocuită cu făină de lucernă, tulpini și știuleți de porumb măcinat, sfeclă furajeră, cartofi fierți, deșeuri alimentare etc.

Experiența de exploatare în Republica Moldova

Populațiile de porcine din rasa Duroc crescute la Î.S. „Moldsuinhibrid” de asemenea au avut caracteristici destul de bune sub aspectul metodelor și direcțiilor de ameliorare care se prezintă prin următorii indici: prolificitatea în medie pe populație – 10,0 cap, pe nucleu – 10,7 cap; viabilitatea medie pe populație – 95,5 %, pe nucleu – 93,3 %; vârsta la prima fătare – 399 zile, durata perioadei de gestație – 117,5 zile, durata medie a perioadei între fătări – 172,4 zile. Conform datelor testării la vârsta de 9 luni scroafele de rasa Duroc au avut următorii indici: greutatea corporală pe populație – 119,2 kg, pe nucleu – 119,7 kg; lungimea trunchiului pe populație – 132,2 cm, pe nucleu – 133,0 cm; precocitatea pe populație – 240,0 zile, pe nucleu – 245,3 zile; grosimea stratului de slănină pe populație – 15,17 mm, pe nucleu – 13,3 mm.



Scroafă cu purcei din rasa DUROC

(foto: Laboratorul Tehnologii de Creștere și Exploatare a Suinelor, IȘPBZMV)

Notă: caracteristicile raselor și imaginile sunt preluate din literatura de specialitate, resurse web și bazele de date a subdiviziunilor științifice IȘPBZMV

Rasa Pietrain a fost creată prin încrucișarea reproductivă a raselor Berkchire, Marele alb, Yorkshire, Bayeux și altele în localitatea Pietrain din Belgia. Animalele din rasa Pietrain sunt specializate în producția de carne. Caracteristicile rasei au făcut-o să devină foarte populară în fermele belgiene. De menționat că, sunt pretențioase și sensibile la condițiile de întreținere, fiind prezentă gena sensibilității la stres, manifestând deficiență respiratorie. Această rasă este destul de pretențioasă la condițiile de adăpost și întreținere, manifestând sensibilitate atât la căldură excesivă, dar și la frig. Motivele principale de folosire a acestei rase în unitățile gospodărești sunt: randamente mari la sacrificare, proporții sporite de carne în jamboane, cotlete, antricoate și chiar spete, rezistență sporită la eritemul solar, valorificarea tuturor resurselor de furaje concentrate și suculente, animalele au o rezistență relativă la boli.

Exterior

Porcul din rasa Pietrain este de culoare bălțată, predomină culoarea albă cu pete negre sau negre roșcate în special în zona crupelor și flancurilor. Capul este mic și are un profil concav, urechile sunt mici și purtate înainte. Trunchiul este cilindric, lung, larg și adânc, crupa largă cu șuncile posterioare foarte bine dezvoltate și îmbrăcate în musculatură, iar membrele sunt scurte fără aplomburi. Rasa se evidențiază prin jamboane extrem de bine dezvoltate, extinse până la jaret.



Rasa PIETRAIN

(sursa: <https://agrostory.com/info-centre/zivotnovodstvo/poroda-sviney-petren/>)

Productivitate

Rasa se caracterizează prin forme excelente de carne și musculatura bine conturată și dezvoltată cu spor mediu zilnic 650-750 g, consumul specific de furaje 3,0-3,3 kg. Porcii din rasa Pietrain ating greutatea de 80-90 kg la vârsta de 7 luni și au un randament la sacrificare foarte mare, de aproape 80 %. Carnea este de calitate bună, are un conținut redus de grăsime, este suculentă și moale. Dacă este organizată o alimentație și întreținere corespunzătoare cerințelor, tineretul porcin la vârsta de 6 luni poate avea o greutate corporală mai mare de 55 kg, iar la 7 luni aproximativ 85 kg.

Caracteristici de reproducere. Avantaje și dezavantaje

Scroafele din această rasă au o prolificitate de 8-10 purcei la fătare. Au capacitatea de alăptare mică în medie de 38-40 kg, scroafele nu sunt prea bune mame. Sunt capabile să realizeze sporuri mari de creștere cu proporția de carne în carcasă de – 74,3 %. Vârsta atingerii masei corporale de 100 kg (precocitatea) este de 170-180 de zile

Avantaje:

- dezvoltare foarte bună a trenului posterior;
- randament mare la sacrificare;
- consumul specific de concentrate redus;
- nu este pretențioasă în privința hranei, tolerează foarte bine toate tipurile de nutreț;
- rezistență sporită la eritemul solar.

Dezavantaje:

- scroafele nu sunt prea bune mame;
- pretențioase la condițiile de întreținere;
- prezentă gena sensibilității la stres.

Experiența de exploatare în Republica Moldova

Populațiile de porcine din rasa Pietrain crescute la Î.S. „Moldsuinhibrid” au avut caracteristici foarte bune sub aspectul metodelor și direcțiilor de ameliorare care se prezintă prin următorii indici: prolificitatea în medie pe populație – 10,7 cap, pe nucleu – 11,2 cap; greutatea lotului la vârsta de 45 zile pe populație – 77,2 kg; pe nucleu – 93,6 kg; viabilitatea medie pe populație – 96,2 %, pe nucleu – 99,0 %; vârsta la prima fătare – 386 zile, durata perioadei de gestație – 117,6 zile, durata medie a perioadei între fătări – 182 zile. Conform datelor testării la vârsta de 9 luni scroafele de rasa Pietrain au avut următorii indici: greutatea corporală pe populație – 118,4 kg, pe nucleu – 126,7 kg; lungimea trunchiului pe populație – 133,0 cm, pe nucleu – 133,0 cm; precocitatea pe populație – 220,6 zile, pe nucleu – 223,0 zile; grosimea stratului de slănină pe populație – 13,4 mm, pe nucleu – 14,0 mm.



Scroafă cu purcei din rasa PIETRAIN

(foto: Laboratorul Tehnologiei de Creștere și Exploatare a Suinelor, IȘPBZMV)

Rasa Hamphșire este o rasă relativ nouă, a fost creată în Anglia și perfecționată în Statele Unite ale Americii. Lucrul de selecție a fost îndreptat spre reducerea stratului de slănină și sporirea producției de carne în carcasă. Este o rasă specializată în direcția producției de carne, se deosebește de celelalte rase prin calitatea superioară a carcasei, stratul subțire de slănină și prin precocitate ridicată. Porcinele sunt pretențioase față de conținutul de proteină în rație.

Exterior

Rasa este de culoare neagră, sunt rezistente la eritemul solar, din care reiese că pot fi exploatabile în unitățile gospodărești. Membrile anterioare și regiunile grebănului au un brâu alb ce le înconjoară. Capul este mare cu profilul drept, urechile sunt mici și purtate în sus. La animalele gâtul este scurt, gros și bine îmbrăcat în musculatură. Trunchiul are formă de cilindru lung cu linia spinării convexe și șuncile posterioare foarte bine dezvoltate. Osătura este bine dezvoltată cu membrele rezistente, constituția este robustă. Rasa este puțin sensibilă la stres.



Rasa HAMPHȘIRE

(foto: Laboratorul Tehnologiei de Creștere și Exploatare a Suinelor, IȘPBZMV)

Productivitate

Tineretul suin pus la îngrășare realizează un spor mediu zilnic de 700-800 g, cu o conversie a furajelor de 3.2 UN. Calitățile gustative și organoleptice a cărnii sunt foarte bune. Randamentul la sacrificare este în medie de 76,2 %, grosimea stratului de slănină în medie de 16,2-17,5 mm, suprafața „ochiului de mușchi” – 35-40 cm².

Caracteristici de reproducere. Avantaje și dezavantaje

Scroafele din această rasă au o prolificitate mică de 8-9 purcei la fătare, capacitatea de alăptare a scroafelor este medie, variind între 42-45 kg. Este de menționat că, purceii sunt sensibili la condițiile de hrănire și întreținere, iar stresul de înțarcare îl suportă greu.

Avantaje:

- randamentul la sacrificare înalt;
- carcasele conțin multă carne și puțină grăsime;
- calități superioare a carcasei;
- capacitate de alăptare bună;
- consumul specific de concentrate redus.

Dezavantaje:

- rasa este sensibilă la stres;
- purceii suportă greu stresul la înțarcare;
- pretențioasă față de conținutul de proteină în rație.

Experiența de exploatare în Republica Moldova

În testări, indicii reproductivi, în medie pe rasă, au avut următoarele valori: purcei la o fătare – 10,73 cap, s-au înțarcat purcei – 8,07 cap, masa medie a lotului la înțarcare – 67,4 kg, a unui purcel – 8,35 kg. Viabilitatea purceilor de la naștere până la înțarcare a fost de 79,7 %. Indicii de reproducție a scroafelor de formă maternă selectate în nucleul de selecție au avut următoarele valori: prolificitatea – 10,42 cap, greutatea medie a unui purcel la naștere – 1,32 kg, s-au înțarcat purcei – 9,15 cap, greutatea lotului la 45 zile – 88,5 kg, a unui purcel – 9,42 kg. Este important de menționat că, animalele au un comportament și agresivitate mai evidentă față de celelalte rase.

În rezultatul lucrului de apreciere complexă a calităților productive și de dezvoltare a vierilor de rasa Hampshire, importați din Polonia a fost stabilit că, vierii din această rasă au o creștere mai uniformă pe toată perioada testării, iar la vârsta de 12 luni au avut masa corporală de 175,5 kg, la 24 de luni – 291 kg, la 36 luni – 330 kg, fiind mai mare față de cerințele minime pentru clasa elita cu 30 kg. Lungimea medie a trunchiului la vierii de rasa Hampshire a crescut de la 153 cm la 12 luni la 183,0 cm la 36 luni, ceea ce corespunde cerințelor minime pentru clasa elita.



Scroafă cu purcei din rasa HAMPHȘIRE

(foto: Laboratorul Tehnologiei de Creștere și Exploatare a Suinelor, IȘPBZMV)

Rasa Mangalița provine din încrucișarea suinelor primitive europene cu porcii primitivi asiatici aduși de către români în Europa. Deși n-a fost creată în România, este considerată ca o rasă locală, deoarece a fost crescută pe teritoriul României din timpuri străvechi, aproximativ din anul 1803. Este o rasă specializată pentru producția de grăsime, iar în cadrul rasei s-au format cinci varietăți: blondă, roșie, neagră, cu abdomen de rândunică și bariș. În țara de origine cea mai răspândită este varietatea blondă care posedă un grad ceva mai ridicat de ameliorare în comparație cu celelalte varietăți.

La noi în țară se crește în efective reduse, numai în gospodăriile populației, pentru uz propriu, dar și pentru vânzare. Animalele din această rasă se cresc foarte ușor. Nu necesită furaje speciale. Nu sunt pretențioase față de hrană. Vara pot fi hrănite cu lucernă, iar iarna cu fân. Porcii de rasa Mangalița cresc mai greu față de rasele obișnuite, dar carnea e delicioasă și are colesterolul foarte scăzut.

Exterior

Sunt animale de talie mijlocie, cu corpul relativ scurt, adânc și larg. Capul este potrivit de mare, cu rât tronconic destul de lung, urechi scurte și drepte la tineret și potrivit de mari și semiblegi la animalele adulte. Gâtul este scurt, gros și muscular. Corpul este acoperit cu păr ondulat sau creț (prevăzut și cu subpăr) care năpârlește în anotimpul călduros. Purceii nou-născuți au părul neted, de culoare cenușie cu dungii longitudinale, care după câteva săptămâni începe să se încrețească și să dispară dungile. Trunchiul este masiv, cu aspect de butoi. Linia superioară este ușor convexă, șuncile posterioare sunt slab dezvoltate.



Vier MANGALIȚA

(sursa: <https://agrobiznes.md/idei-de-afaceri-mangalita-porcul-somon-sau-uleiul-de-masline-cu-patru-picioare>. Html)



Scroafă MANGALIȚA

Productivitate

Este o rasă semiprecoce, carnea are calități gustative superioare, este succulentă, perselată, iar carcasele sunt cele mai corespunzătoare pentru prepararea salamurilor de iarnă. Este foarte mult apreciată de localnici pentru calitatea cărnii și în special a slăninei. Greutatea standard a purceilor lunari depășește rareori cinci kilograme.

Caracteristici de reproducere. Avantaje și dezavantaje

Scroafele din această rasă au o prolificitate redusă, în medie 6 purcei la o fătare, din care înțarcă numai 5, au capacitatea de alăptare redusă, de 20-25 kg. La vârsta de 11-12 luni scroafele intră în reproducție. Se socot animale adulte la vârsta de 4 ani. Prezintă un instinct matern slab conturat.

Avantaje:

- calitate gustative superioare a cărnii;
- nu sunt pretențioase la hrană, preferă hrana plantelor.

Dezavantaje:

- prolificitate mică;
- capacitatea de alăptare redusă;
- precocitate redusă.

Alimentația

Porcinele din rasa Mangalița se prestează foarte bine la creșterea extensivă pe pășune, nu sunt pretențioase la hrană, mulțumindu-se cu pășunea și unele fructe de pădure, în același timp reacționează pozitiv la suplimentarea hranei cu concentrate. Animalele valorifică foarte bine aproape toate categoriile de furaje, inclusiv suculentele și porumbul. Preferă întreținerea în adăposturi uscate cu pardoseală moale și poate fi crescută la aer liber cu rezultate bune în sistemul gospodăresc. În timpul verii, se recomandă hrănirea cu ierburi, lucernă și trifoi. Porcii preferă să utilizeze cerealele de la sol și mai puțin din hrănitore.



Scroafă cu purcei MANGALIȚA

(sursa: <https://www.facebook.com/Gabiionutpavel/photos/216277109994203>)



Purcei MANGALIȚA

Porcul Vietnamez negru are originea în Vietnam și Asia de Sud-Est, este în general de culoare neagră, are imunitate ridicată și rezistent la boli. Datorită popularității a fost răspândită din ce în ce mai mult și în alte țări ca: Polonia, Ungaria, Franța și Statele Unite. Colesterolul porcului vietnamez este de șapte ori mai scăzut ca cel al porcului autohton. Gustul cărnii este foarte asemănător cu cea a porcului comun, de aceea această carne este un produs ideal pentru cei care suferă de diverse afecțiuni, cei care țin cure de slăbire, sau cei care vor să trăiască mai sănătos. În restaurantele internaționale porcul vietnamez, este cunoscut ca porcul fără colesterol.

Suinele sunt niște animale inteligente, pot să se manifeste ceva mai agresiv dacă nu sunt hrănite corespunzător sau când în preajma lor se află câinii. De multe ori își arată excesiv afecțiunea față de scormonitul în nisip sau pământ. Așa numitul porc „ecologic” a fost creat într-o țară caldă, astfel încât ei ar trebui să fie liberi, unde se vor hrăni cu mâncare pe care o găsesc, la pășunat. Pentru a spori creșterea în greutate, se oferă adăugător concentrate. Este foarte mult apreciat pentru calitatea cărnii și în special a slăninei.

Exterior

Porcii vietnamezi sunt animale relativ mici, cu picioare scurte, urechi mici și drepte, coadă subțire și dreaptă. Scroafa vietnameză se distinge prin talia joasă și corpulentă. Lățimea spatelui și a pieptului este ușor aplatizată. Culoarea principală a porceilor este neagră, dar poate avea nuanțe diferite. Animalele au un cap „turtit” de dimensiuni medii, care amintește de fața unui cârlig, urechile sunt mici și îndreptate în sus.

Porcii vietnamezi ating o înălțime de circa 45-50 centimetri la grebăn, circa 1 metru lungime, greutatea medie este de până la 85 kg, există indivizi ce depășesc această greutate ajungând chiar la 140 kg.

Vierii adulți au colți care pot atinge o dimensiune de 15-18 cm pe când la femelele astfel de ornamente lipsesc. Cu o îngrijire bună, nutriție adecvată și respectarea tuturor măsurilor zooveterinare această rasă de porci poate trăi până la 12-15 ani.



VIETNAMEZ NEGRU

(sursa: <https://agroteca.ro/porcul-vietnamez/>; <https://bg.imadeself.com/wp-content/uploads/6430-pezzho.jpg>)

Productivitate

Masculul castrat poate depăși 120 kg, iar o scroafă matură în medie 80 kg. Carnea este considerată delicioasă, succulentă, fragedă, cu un conținut scăzut de grăsimi și lipsă de vene, grosimea stratului de slănină nu depășește 3-3,5 cm. Porcii vietnamezi au un randament la tăiere bun (85 % randament la sacrificare și 70 % de carne în carcasă). Colesterolul aproape inexistent face ca această carne să fie mai scumpă decât cea a porcului autohton. Vârsta optimă de sacrificare este de 7-8 luni, la atingerea unei greutate vii de 75-80 kg. Tineretul suin realizează un spor mediu zilnic de 350-500 g, randamentul la sacrificare variază de la 70 % la 75 %.

Caracteristici de reproducere. Avantaje și dezavantaje

Maturitatea sexuală la rasa Vietnamez negru apare mai devreme decât la porcii de carne, dar înainte de 8-10 luni nu este indicat să fie lăsată la montă pentru că naște foarte mulți purcei (chiar și 15 purcei la prima naștere). O astfel de naștere poate afecta grav scroafa. Perioada de gestație și frecvența stării de „călduri” este aceeași cu a porcilor domestici: 114, respectiv 21 de zile. Porcii sunt gata pentru prima împerechere la 4 luni, când ating greutatea de 30-35 kg. Crescătorii de porcine de această rasă trebuie să aibă grijă: scroafă este violentă și mușcă în apărarea purcelușilor, nu doar face gălăgie. La vier maturitatea sexuală are loc la vârsta de 6 luni. Prolificitatea femelelor are indicatori buni, sunt capabile să nască în jur de 12 purcei la o fătare. În timpul anului, scroafa poate produce aproximativ 24 purcei.

Avantaje:

- porcii vietnamezi ating maturitatea sexuală la vârsta de 4 luni;
- prolificitate mare (la prima fătare 5-10 purcei, la următoarele 8-17, numărul maxim înregistrat de purcei la fătare este de 28);
- consum redus de hrană, cereale măcinate în fiecare zi: 300-400 g;
- carnea porcului vietnamez nu conține colesterol, dar și facilitează scoaterea acestuia din organism;
- animalele sunt foarte curate și fac distincție între „dormitor” și „toaletă” în cușcă.

Dezavantaje:

- animalele trebuie păzite de curenții de aer;
- hrana trebuie oferită adecvată digestiei lor;
- cerealele integrale consummate sunt excretate împreună cu fecalele;
- porcii vietnamezi au dezavantaje foarte puține și acestea sunt ne semnificative.

Alimentația

Alimentele de bază ale acestei rase de porci sunt furajele de origine vegetală: tărâțele, merele, varză, morcovii, dovleci, sau chiar iarbă, dar alimentele pot fi diversificate cu alte produse. Se recomandă să se administreze în amestec cu tărâțe (3 părți de tărâțe la 1 parte uruială). În ceea ce privește costul de furaje, porcul vietnamez este mult mai profitabil decât un porc obișnuit. Iarna consumă cu plăcere lucerna uscată (sau trifoi). Cu mâncarea pe care o consumă un porc obișnuit se pot crește 5 sau 6 porci vietnamezi. Una din problemele principale ale porcilor este constipația care apare în timpul iernii când plimbarea este limitată.

Este mai rentabil a crește porcii vietnamezi decât alte rase, deoarece se pretează la pășunat, deci nu nevoie de 2-3 mese pe zi ca celor clasici. În funcție de posibilități, se poate oferi seara un supliment de porumb, triticales, grâu, resturi vegetale, etc.

Atenție însă: un aport mare de porumb va determina crearea exagerată a cantității de grăsime. De aceea, în faza de finisare (înainte de sacrificare cu cca 1-2 luni), este indicat de scăzut aportul de porumb și de crescut pe cel de orz/orzoaică, triticales, grâu, tărâțe.



Scroafă cu purcei vietnamezi

(sursa: <https://newmagazineroom.ru/ro/strahovye-vznosy/uhod-za-vetnamskimi-svinyami-vetnamskaya-svinya-osobennosti-dannoi/>; <https://porci.webgarden.ro/meniu/vier-vietnamez>)



Vier vietnamez

