

## DIN ISTORIA PATRIMONIULUI MUNICIPIULUI BUZĂU



Viorel GHEORGHE

Doctor în științe aerospațiale, membru al Comitetului Român pentru Istoria și Filosofia Științei și Tehnicii Divizia de Istoria Tehnicii, al Comisiei de Istorie a Orașelor din România și al Societății de Științe Istorice. Domenii de interes: istoria aviației, istoria tehnicii, istorie urbană, istorie militară. Cărți publicate: *Modernizarea orașului Buzău 1880–1950. Arhitectură. Urbanism. Igienă*, Buzău: Editgraph, 2018; coautor *Istoria realizărilor românești în domeniul propulsiei aerospațiale*, București: Printech, 2008; *Contribuții românești în domeniul propulsiei aeronautice*, București: Printech, 2013; *Confruntări aeriene româno-sovietice. Misiuni de bombardament, vânătoare, recunoaștere și lansări de parașutiști (21 iunie 1941–23 august 1944)*, Buzău: Editgraph, 2017.

### Din istoria patrimoniului municipiului Buzău

**Rezumat.** Articolul prezintă date inedite din istoria municipiului Buzău. Cercetarea se axează, în particular, pe istoria patrimoniului material al municipiului Buzău. Se reconstruiește istoria parcurilor din orașul Buzău înainte de Primul Război Mondial și a Palatului Comunal după 1944.

În anii Vechiului Regat, orașul Buzău a cunoscut un interesant proces de modernizare. Ediliile buzoieni au încercat în anii de dinaintea Primului Război Mondial să aducă orașul la standarde europene. După 1877, Buzăul începe o serie de acțiuni de modernizare și înfrumusețare. Drept urmare, aspectul orașului s-a schimbat destul de mult. Primăria a acordat atenție întreținerii parcurilor publice, prin plantarea puieților, instalarea statuilor și a clădirilor de agrement. Crângul a intrat și el în vederile edililor pentru a fi transformat într-o grădină publică veritabilă.

În timpul celui de-al Doilea Război Mondial, până în august 1944, Buzăul a fost relativ puțin afectat. După 23 august situația s-a schimbat dramatic, iar pe teritoriul orașului s-au purtat lupte grele cu armata germană. În ziua de 27 august 1944, Palatul Comunal a ars în totalitate. Autoritățile locale au început, în toamna anului 1944, lucrările de restaurare a acestuia. În 1949 se încheie astfel refacerea Palatului Comunal, dar din motive financiare, interiorul nu a fost niciodată restaurat autentic. Palatul Municipal a renăscut însă, spre bucuria locuitorilor.

**Cuvinte-cheie:** municipiul Buzău, Vechiul Regat, al Doilea Război Mondial, Palatul Comunal, Crâng, parc, grădină, Bufet, restaurare.

### From the History of the Heritage of the Municipality of Buzău

**Abstract.** The article presents new data from the history of the municipality of Buzău. The research focuses, in particular, on the history of the material heritage of the municipality of Buzău. The history of the parks in the city of Buzău before the First World War and of the Municipal Palace after 1944 is being reconstructed.

During the years of the Old Kingdom, the city of Buzău experienced an interesting modernization process. In the years before the First World War, The mayors of Buzău tried in the years before the First World War to bring the city up to European standards. After 1877, Buzăul began a series of modernization and beautification actions. As a result, the appearance of the city has changed quite a bit. The town hall paid attention to the maintenance of public parks, by planting saplings, installing statues and recreational buildings. The Grove also entered the views of the city councils to be transformed into a real public garden.

During the Second World War, until August 1944, Buzăul was relatively little affected. After August 23, the situation changed dramatically, and heavy battles were fought with the German army on the territory of the city. On August 27, 1944, the Municipal Palace burned completely. The local authorities began, in the fall of 1944, the works to restore it. In 1949, the restoration of the Municipal Palace was completed, but for financial reasons, the interior was never authentically restored. However, the Municipal Palace was reborn, to the joy of the residents.

**Keywords:** Buzău municipality, Old Kingdom, World War II, Municipal Palace, Grove, park, garden, Buffet, restoration.

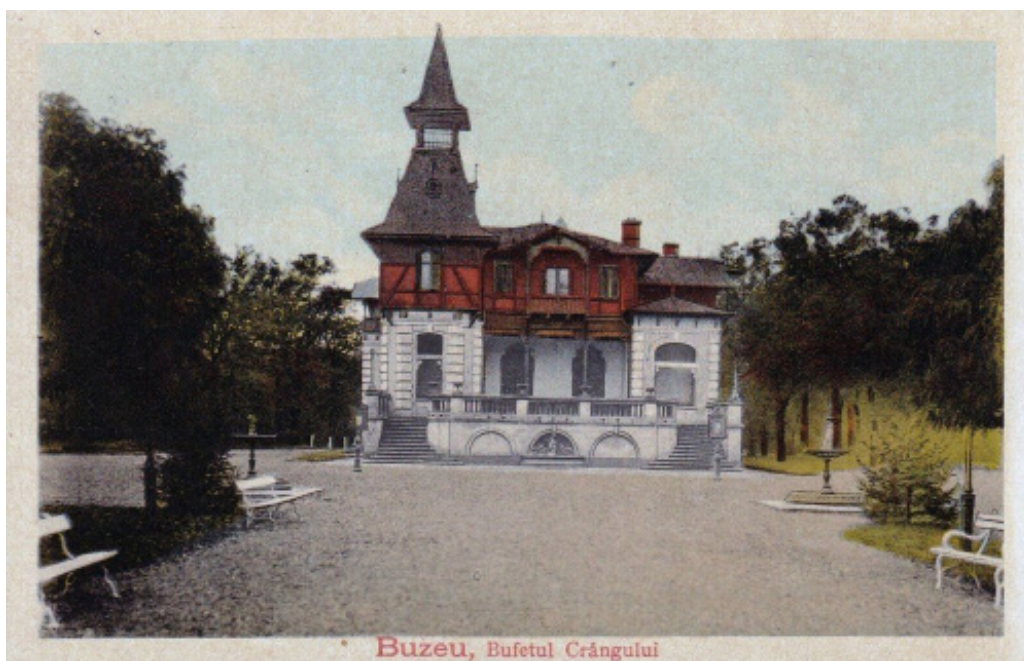


Fig. 1. Prima variantă constructivă a bufetului din Crâng. Colecție personală.

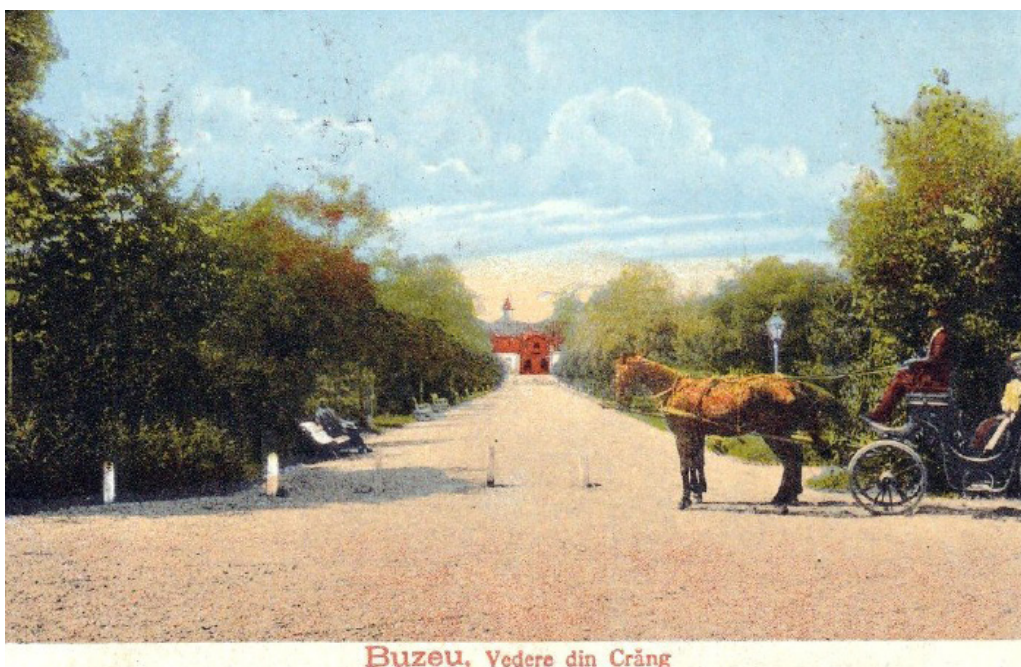
### A. Parcurile orașului Buzău înainte de Primul Război Mondial

Crângul este o veche rămășiță al vechiului codru al Vlăsiei, atestat documentar în vremea lui Radu de la Afumați (1522–1529). Se afirmă fără a exista date certe, că Radu cel Mare (1495–1508), ctitorul Episcopiei Buzăului, printre alte bunuri a înzestrat-o cu 600 pogoane de pădure, interzicând însă locuitorilor să taie copaci, opreliște deseori încălcată. Episcopia avea dreptul de a tăia lemne din Crâng, prevedere care în timp s-a văzut că punea în pericol chiar existența acesteia. Începând cu anul 1828, Crângul a fost folosit de orașeni ca loc de promenadă, pădurea fiind în continuare proprietatea Episcopiei. În anul 1852, domnitorul Barbu Știrbei a trecut, pădurea prin ofis domnesc, în proprietatea orașului Buzău pentru a face din ea „Grădină Publică, loc de verdeață pentru înlesnirea orașenilor în zilele de sărbătoare, cu condiția de a nu se tăia lemne dintr-ânsa” [1]. Prin această decizie a fost salvată bătrâna pădure de la distrugere.

Ca urmare a acestei hotărâri domnești, chiar din 1852, pentru că locuitorii își pășteau animalele în Crâng (numit în epocă și Dumbrava), autoritățile au dispus scoaterea vitelor și rămătorilor de aici și angajarea unui paznic. Crângul a fost stăpânit de Primărie până în anul

1870, când s-a tăiat și defrișat chiar în mijlocul ei o suprafață extinsă, pentru a se face o piață „pentru tragerile la semn”, necesară unităților militare locale. Guvernul a considerat că Primăria a încălcat hotărârea domnească din 1852 și a dat în judecată autoritățile locale. Procesul s-a încheiat abia în 1876 iar guvernul a luat decizia de a trece Crângul în proprietatea definitivă a Comunei buzoiene. Situația juridică a Crângului a făcut obiectul ordinii de zi a ședinței din 29 ianuarie 1881 a Camerei Deputaților, fiind adoptată legea prin care s-a recunoscut Primăriei dreptul de proprietate asupra pădurii. Aceasta a fost publicată în „Monitorul Oficial” din 19 aprilie 1881. [1]

După 1877, Buzăul, ca majoritatea orașelor din Vechiul Regat începe o serie de acțiuni de modernizare și înfrumusețare. Crângul a intrat și el în vederile edililor pentru a fi transformat într-o grădină publică veritabilă. S-a avut în vedere plantări de puieti în luminișuri, amenajarea de alei și a unui stabiliment de tir, drenarea apelor pluviale. Pentru a realiza aceste obiective, au fost angajați 6 lucrători ca ajutoare ale grădinarului Iohann Waldlik, plătiți cu 50 lei lunar. În anul 1883, bugetul orașului a prevăzut suma de 300 de lei, pentru cumpărarea de arbori, din care o parte au fost plantați în Crâng.



**Buzeu, Vedere din Crâng**

Fig. 2. Vedere din Crâng spre vechiul bufet.

Băncile de lemn aflate pe aleile acestuia, au fost reparate [2]. Peste ani, în 1908, bugetul orașului era în continuare zgârcit față de Crâng. Erau prevăzuți pentru a se cheltui doar 1000 de lei. Cu acești bani s-au plantat brazi și au fost reparate serele și băncile [3].

În 1882, în lungul Căii Dumbravei, a început construirea cazărmilor, inițial pe un teren de 8.93 hectare. [4] Din 1883 una dintre aceste clădiri a fost folosită de recent înființatul Regiment 7 Artilerie. În 1888, primăria a acceptat ca un teren din imediata vecinătate a Crângului să fie folosit ca teren de instrucție de către călărași. [5] Staționarea permanentă a soldaților la marginea Crângului nu a fost totdeauna benefică, dacă luăm în considerare memoriul percepturului de la Bariera Parcului, care la 24 februarie 1900 sesiza administrația locală că „militarii din cazărmile de lângă Crâng au cauzat stricăciuni arborilor și ierbii din pădure”. [6]

Bufetului, construit în incinta Crângului, funcționa din 1859. La ședința Consiliului Comunal din 4 ianuarie 1887, pe lângă alte măsuri legate de administrarea și protejarea pădurii Crâng, se menționează și închirierea acestui bufet pentru o perioadă de 3 ani. Plata chiriei urma să se facă în patru rate trimestriale iar dreptul de exploatare se acorda prin licitație publică. [7,

f. 1] Bufetul a fost demolat și reconstruit în 1897, respectând trăsăturile arhitecturii populare românești și mai cu seamă pe cea din zona Chiojdu. Tot prin licitații, organizate anual, era cosită iarba și erau tăiați copacii uscați. De exemplu contractul încheiat în 1883 stipula și obligația de a se rezerva Primăriei 44 și jumătate de care cu fân, fiecare de 750 oca, pentru hrana celor 13 cai ai Comenzii de Incendiu și alte 14 care pentru boii folosiți la căruțele Serviciului Salubrității. [8]

„Îmbunătățirile din pădurea Crâng” a fost una dintre problemele prioritare ale ședinței Consiliului Comunal din 9 ianuarie 1887, hotărându-se ca principalele lucrări să fie cele de împrejmuire, reamenajarea drumurilor vechi, tăierea arborilor bătrâni și a acelor care se află pe linia drumurilor ce se vor deschide. S-a intrat în tratative cu inginerul silvic Elenterescu, care a depus două tablouri care conțineau esența și dimensiunile fiecărui arbore. Acesta a propus spre aprobarea Consiliului și un proiect de exploatarea acestor arbori în antepriză, care a fost respins, considerându-se mai avantajoasă exploatarea lor în regie, ceea ce urma să aducă Comunei beneficii de 7200 lei. [7, f. 4] În conformitate cu hotărârea Consiliului Comunal, prin care s-a stabilit amenajarea unei căi de legătură între oraș

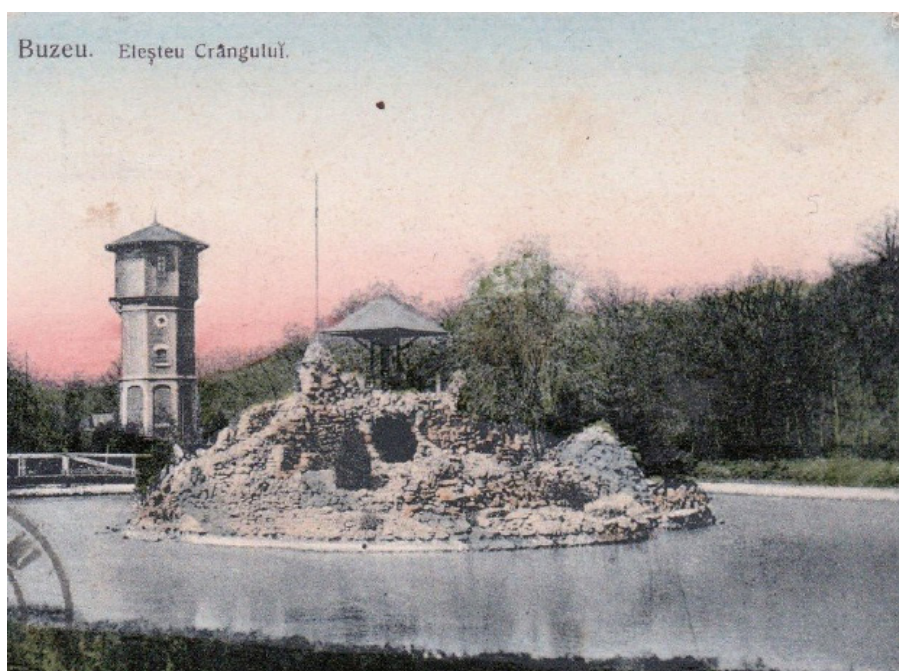


Fig. 3. Vechiul turn de apă și insulița din Crâng, înainte de Primul Război Mondial.

și Crâng, au fost expropriate terenuri din prelungirea străzii Gârliței, al cărui pavaj fusese refăcut. Licitația pentru construirea noului bulevard s-a organizat la 15 ianuarie 1887, lucrările fiind încheiate la 31 martie 1888. A primit numele de Bulevardul Parcului, iar din 1896, „I.C. Brătianu” ca semn de omagiu adus memoriei marelui om politic român. În 1891 a fost pavată, pentru a deveni o arteră de circulație modernă iar în 1892 pe noul bulevard au fost amplasate 46 de canapele, completate cu alte 40 în 1908.

În anul 1891, grădinarul orașului Franz Marti a plantat 200 de mesteceni, cumpărați de la pepiniera bucureșteană a lui Louis Lagvray, iar de-a lungul aleeilor 200 de tei. [9, f. 10]

Importante amenajări au fost efectuate în anul 1897 când s-a realizat betonarea heleșteului și construirea unui stăvilă, repararea pavilionului pentru muzica Regimentului 8 Dorobanți, amenajarea insuliței, a unui pavilion și a podului de acces la grotă artificială de aici. Acest an a reprezentat și momentul începerii lucrărilor de alimentare cu apă a orașului. Într-o primă fază s-a încercat găsirea unei surse de apă în zona Oborului, pentru că era foarte aproape de oraș. În urma analizelor s-a demonstrat că această apă nu corespunde așa că următoarele foraje au fost efectuate în Crâng. În baza analizelor efectuate

la București, s-a hotărât folosirea sursei de aici [10]. Licitația din 20 iunie 1897 a fost câștigată de inginerul Emil Boianovici [11], care a construit primul castel de apă, după care s-a procurat și instalat locomobila care acționa instalațiile de pompare, s-au forat puțurile necesare și s-au montat conductele pentru alimentarea cu apă a orașului. Pentru întreținerea peluzelor din Crâng au fost montate două guri de apă. Al doilea rezervor de apă din Crâng a fost realizat în anul 1907 de către inginerul Mihail Lorentz. De asemeni a mărită și îmbunătățită stația de pompare. Lucrările la Uzina de apă au continuat în 1913, când același inginer Mihail Lorentz a făcut alte foraje. La solicitarea Primăriei, Serviciul Tehnic al Casei Pădurilor din București a întocmit un plan de sistematizare, lucrare realizată de arhitectul peisagist, inginer A. Bonet. În anul 1911 a fost revizuit angajamentul de înfrumusețare, lucrări realizate sub îndrumarea inginerului silvic C. Rădulescu. Acesta a întocmit un raport în care menționa că pădurea era traversată prin mijloc de o șosea largă, în prelungirea bulevardului, cu alei radiale și două șosele interioare. Ca specii de arbori existau: stejar pedunculat, ulm, arțar, tei și ghindar. Etajul predominant era format de copacii seculari și în mai mică măsură de molizi și brazi. Expertul conchidea că acest



Fig. 4. O altă imagine cu rezervoarele de apă din Crâng. Colecție personală.

etaj era foarte slab, atât din cauza vârstei înaintate a stejarului, cât și prezenței a numeroși dăunători. S-a propus folosirea de material săditor din pepinieră pentru plantarea golurilor, aprobarea tăierilor doar pentru regenerare și deschiderea unor alei spre vest. Materialul săditor a fost procurat de la Pepiniera Lacul Tei din București (1300 puiți în valoare de 17510 lei) și de la Administrația Casei Pădurilor (10000 puiți în valoare de 20000 lei). [12] Pentru întreținerea Crângului erau angajați un grădinar șef, un ajutor, un șef de echipă, 2 lucrători grădinari permanenți, 9 angajați pentru opt luni pe an, un grădinar al pădurii și un altul pentru Bulevardul I.C. Brătianu. [12]

Casa de la grădina publică, construită în 1906, a fost înlocuită în 1910 cu casa grădinarului folosită atât de grădinar cât și de pădurar. Era o clădire în stil venețian, lucrare începută în 1909 și finalizată la 20 octombrie 1910. Pentru această construcție primăria a cheltuit 8847,50 lei. [13] O altă construcție existentă în Crâng, era clădirea paznicului care se găsea la intrare, spre bulevardul I.C. Brătianu. [14]

Crângul în toată această perioadă a fost principalul loc de promenadă al locuitorilor din Buzău, dar în același timp, alături de Teatrul Moldavia, a devenit locul de desfășurare al serbărilor școlare sau al festivităților prilejuite de

sărbătorile naționale. Vecinătatea acestei bătrâne păduri cu orașul a avut și o altă importanță pentru că de aici venea „un râu de aer curat” [15]. Veritabilă comoară a Buzăului, Crângul a fost făcut celebru de Ion Andreescu în pictură și Hortensia Papadat-Bengescu în literatură.

O altă grădină publică importantă a Buzăului în acești ani a fost cea din centrul orașului, între strada Târgului și Calea Unirii. Înainte de a se construi Palatul Comunal avea o suprafață de 1978,50 m.p. și o formă dreptunghiulară. Ea a luat ființă în anul 1867 prin înțelegerea dintre Consiliul Comunal al urbei Buzău și a Comitetului permanent al județului, care au hotărât desființarea pieței „Iliescu” din mijlocul orașului și formarea, în locul ei, a unei grădini publice. [16, f. 27] Era împrejmuțată, spre străzi, cu grilaj de fier, iar în spate, spre pasaj, cu gard de scânduri vopsite. În interiorul grădinii se afla un puț de piatră cu pompă și un bufet sub care era un beci. [17] În zilele de sărbătoare, grădina publică era locul de întâlnire al orașenilor, iar din 1900, marțea și sâmbăta, între orele 20 și 23 cânta muzica Regimentului 8 Dorobanți cu toate că nu exista un chioșc special amenajat pentru acest lucru.

Construirea Palatului Comunal a marcat o nouă etapă în istoria acestei oaze de verdeață din mijlocul urbei Buzău. Pe de o parte, prin exproprierea clădirilor dintre pasaj și strada



Fig. 5. Buzău, Școala Normală.

Episcopiei suprafața ei se va mări considerabil, însă va rămâne neîngrijită și chiar va dispărea în această perioadă a construcției. După terminarea edificiului, în 1903, o nouă grădină publică avea să se configureze în dreptul fațadei principale a Palatului Comunal. [18]

Un mic parc a fost obținut în anul 1891, prin transformarea curții bisericii Banu, din imediata apropiere a liceului „Hașdeu”. Ideea amenajării acestui spațiu verde i-a aparținut lui N. Knechtel, șeful grădinilor publice ale statului. Tot el a realizat și planul după care s-a realizat această grădină publică. [9, f. 4]

Ca mai toate orașele al căror început se pierde în negura istoriei, Buzăul a crescut și s-a dezvoltat până dincolo de mijlocul secolului al XIX-lea, fără o sistematizare sau o organizare a arterelor urbane sau a construcțiilor. Casele s-au înșiră unele lângă altele, îndesându-se spre inima târgului și răsfrându-se spre mahalale, după legi ale bunului plac. Nu au existat opreliști din partea administrației locale decât pentru cei nevoiași; cei bogați își construiau case durabile, cu multe acareturi, unele chiar cu grădini. Foarte puțini dintre cei care și-au construit case, și-au amenajat și grădini pe măsură. A existat însă și o excepție și anume grădina – parc, particulară, Marghiloman.

Grădina și parcul au avut o suprafață de 2628 de m.p. Terenul pe care s-a construit aceas-

tă frumoasă grădină aflat în zona de sud-est a localității a fost cumpărat de Iancu Marghiloman în anul 1867 de la Primăria orașului. [16, f. 32] Pe acest teren, înainte ca el să fie cumpărat, tineretul mahalalei petrecea în postul Paștelui prin hore fără lăutari, așa numitele „seci”. [16, f. 34]

După moartea acestuia, fiul său Alexandru Marghiloman construiește în mijlocul parcului vila „Albatros”, o frumusețe pentru Buzăul acelor ani, creează alei, peluze și un eleșteu. Realizează astfel cea mai reușită grădină – parc din orașul Buzău, a cărei eleganță era apreciată și recunoscută în multe orașe ale țării. Între anii 1902–1903 parcul a fost împrejmuțit cu zid de piatră. Din păcate după moartea lui Alexandru Marghiloman, vila și grădina au intrat într-un proces de degradare continuă.

Edilii buzoieni au încercat în anii de dinaintea primului război mondial să aducă orașul la standarde europene. Un oraș lipsit însă de parcuri și de grădini ar fi fost anacronic. Chiar dacă au cheltuit sume destul de mici pentru întreținerea parcurilor, măcar au reușit să păstreze în bune condiții Crângul. Fără eforturile Primăriei, astăzi, acest frumos monument al naturii este greu de crezut că ar fi supraviețuit.

## B. Refacerea Palatului Comunal după 1944

Până în august 1944, Buzăul a fost relativ puțin afectat de război. După 23 august situația



Fig. 6. Clădiri din Piața Dacia, înainte de 1914.

s-a schimbat dramatic, iar pe teritoriul orașului s-au purtat lupte grele cu armata germană, care încerca să se retragă spre Transilvania. În ziua de 27 august 1944, Palatul Comunal, unde se pare că se baricadaser soldați germani, a fost incendiat de tirurile tancurilor sovietice. În urma acestui incendiu, Palatul Comunal a ars în totalitate. Au mai rămas în picioare doar zidurile exterioare.

Distrușgerea Palatului a fost un șoc pentru buzoieni. Războiul își arătase din plin partea sa urâtă. După ce supraviețuise cu bine Primului Război Mondial și ocupației germane, bombardamentelor aeriene sovietice, engleze și mai ales americane, Palatul Comunal a fost distrus în urma unui banal schimb de focuri, între câțiva soldați germani și un tanc sovietic.

Distrușgerea Palatului Comunal a produs și dificultăți majore funcționării normale a serviciilor comunale. Lipsite de sediu, acestea au trebuit mutate în diverse imobile, care se găseau libere. Serviciul administrativ, caseria, registratura, contenciosul au fost mutate într-un sediu provizoriu de pe strada C. Iarca, serviciul tehnic într-o altă casă, tot de pe strada Iarca, percepția, starea civilă, aprovizionarea erau mutate într-un imobil de pe strada Pictor Andreescu, iar serviciul contabilității se găsea tocmai în clădirea serviciului salubrității. Această împrăștiere a serviciilor făcea ca primăria să funcționeze

greoi și ineficient. Soluția de moment a fost ca toate aceste servicii să fie mutate în localul școlii primare nr. 2 fete. Pentru că această clădire era deteriorată de bombardamente și incendii, primăria a alocat suma de 1,2 milioane lei pentru punerea ei la punct. [19]

Problema refacerii acestei clădiri emblematice s-a pus încă din 23 septembrie 1944. Primarul Gheorghe Marinescu s-a adresat Casei Autonome a Asigurărilor de Stat pentru recuperarea despăgurii datorate. Palatul Comunal a fost asigurat în 1940, pentru suma de 45.876.740 lei. Era nevoie de această despăgubire „pentru refacerea palatului spre a fi pus în funcțiune”. Din păcate pentru buzoieni, în condițiile economice dificile din perioada următoare, această sumă de bani nu a mai reprezentat mare lucru. [20]

În ziua de 24 decembrie 1944 a avut loc ședința Consiliului de Colaborare, în clădirea Școlii nr. 2 de fete, acolo unde funcționa provizoriu primăria orașului Buzău. La această ședință au participat prefectul județului, primul președinte al Tribunalului Buzău, reprezentanții unităților militare, conducătorii tuturor instituțiilor locale sau aflate în subordinea primăriei, dar și o serie de reprezentanți ai comunității. În cadrul acestei ședințe s-a discutat pe larg despre refacerea Palatului Comunal și despre modalitățile de finanțare a acestui proiect. Primarul



Fig. 7. Palatul Comunal și grădina din jurul său.

M.I. Dragomirescu a prezentat câteva dintre motivele pentru care Palatul Comunal trebuia refăcut. „Necesitatea refacerii acestei perle, cu păstrarea intactă a arhitecturii exterioare, este urgentă, deoarece acest Palat Administrativ, va adăposti atât serviciile Primăriei cât și ale Prefecturii. Toată strădania noastră trebuie depusă în acest scop, stimulând cetățenii orașului și județului, de a-și da obolul lor cu toată dragostea, cu credința că posteritatea nu va avea decât cuvinte de laudă pentru toți acei care au muncit și au ajutat la refacerea acestei clădiri în forma care a fost, clădire care conta ca una din cele mai frumoase din țară.” [21, f. 9]

Refacerea Palatului Comunal interesa nu numai primăria, ci și prefectura județului Buzău, care urma să funcționeze tot în această clădire. Se dorea de către autoritățile locale ca lucrările de refacere să înceapă chiar din primăvara anului 1945. Primarul Dragomirescu menționa că a cerut Serviciului Tehnic să întocmească planurile și devizele în timp util. Problema cea mai gravă o reprezenta însă lipsa fondurilor necesare pentru demararea lucrărilor. Bugetul din acel moment al Primăriei nu permitea nici măcar începerea acestora. Se spera ca prefectura și Ministerul Afacerilor Interne să aloce fonduri, pentru a se putea demara lucrările de refacere. Pentru

a spori aceste fonduri, primarul Dragomirescu a propus Consiliului de Colaborare și alte măsuri printre care perceperea unei suprataxe la spectacolele de cinema și teatru, la toate actele emise de Primărie și Prefectură și deschiderea unei linii de credit. Contribuția benevolă a populației orașului și județului era de asemenea o soluție binevenită. Tot primarul a propus constituirea unui comitet pentru reconstrucția Palatului Comunal, format din membrii ai Consiliului de Colaborare, foștii primari care erau în viață, precum și de alte personalități locale sau naționale. Înființarea unei comisii tehnice care să studieze rezistența a ceea ce a mai rămas din Palatul Comunal era de asemenea o prioritate. [21, f. 2]

După primarul Dragomirescu a luat cuvântul generalul Procopiescu, prefectul județului. El a precizat că serviciile prefecturii vor rămâne tot în Palatul Comunal pentru că nu există nici o șansă de a construi în perioada următoare un palat administrativ județean. De aceea, va exista o strânsă colaborare cu primăria pentru refacerea Palatului Comunal. D. Fințescu, membru în Consiliul de Colaborare și auditor financiar, a propus introducerea unei taxe de 5 lei pentru fiecare kilogram de vin sau țuică care intră în oraș precum și solicitarea unui ajutor din partea societăților industriale buzoiene. Tot Fințescu a





Fig. 8. Vila Albatros, în forma inițială.

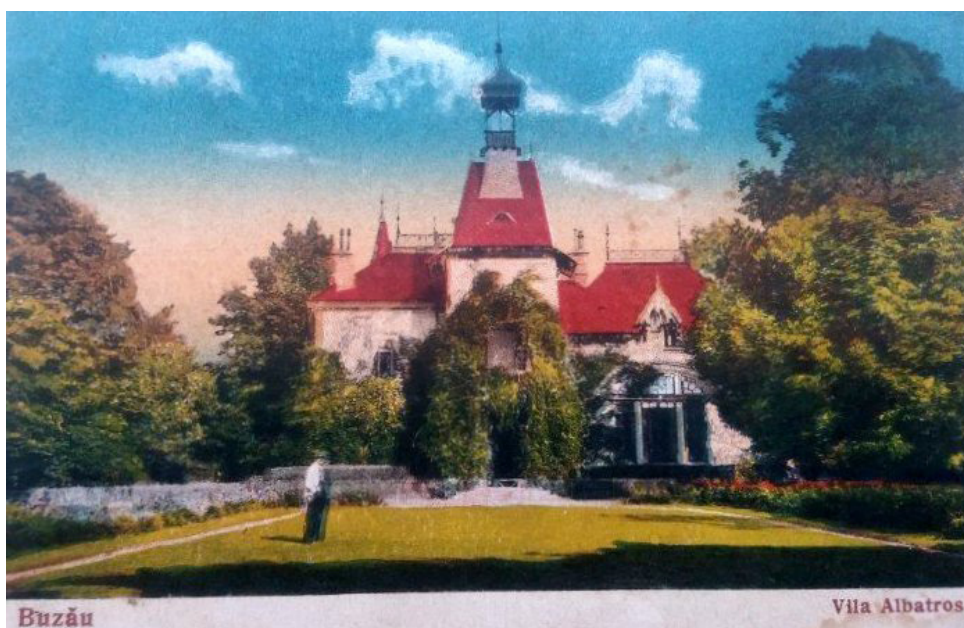


Fig. 9. Vila Albatros, după modificările facute de Alexandru Marghiloman.

propus constituirea unui comitet activ de acțiune, format din prefect, primar, prim-președintele tribunalului și arhitectul orașului, care să se implice imediat în refacerea Palatului Comunal.

Arhitectul Alexandru Rădulescu, șeful Serviciului Tehnic din cadrul primăriei, a susținut că reconstrucția interioară a Palatului Comunal trebuie să cunoască o serie de modificări, față de planurile originale, pentru a realiza suficiente spații, necesare serviciilor prefecturii. Subsola și mansarda urmau și ele să fie amenajate, pentru a putea găzdui aceste servicii.

Inginerul Alexandru Georgescu, șeful Uzinelor și Intreprinderilor Comunale Buzău (UICBZ), a susținut ca în Palatul Comunal să nu mai fie găzduite acele instituții care nu au legătură cu administrația locală, cum era Judecătoria Mixtă. În schimb, UICBZ ar putea să-și mute sediul tot la Palatul Comunal, pentru a fi în contact permanent cu conducerea primăriei.

P. Șerdinescu care era șeful serviciului conțencios a susținut că un împrumut pentru refacerea Palatului Comunal ar fi extrem de împovăraător pentru autoritățile locale, iar dobânzile

plătite ar depăși capitalul împrumutat. De aceea, autoritățile locale ar trebui să se bazeze doar pe posibilitățile lor și pe ajutorul oferit de cetățeni sau firme industriale.

Primarul Dragomirescu a considerat că Șerdinescu are dreptate și obținerea unui împrumut ar fi ultima variantă la care se poate recurge. De asemenea, a susținut propunerea arhitectului Rădulescu, pentru o reconfigurare a spațiilor interioare, dar cu păstrarea integrală a arhitecturii originale. [21, f. 2]

În perioada anilor 1945–1946 a fost executată prima parte a lucrărilor de refacere a Palatului Comunal. Acestea au constat în transportul molozului, curățarea și stivuirea cărămizilor și a materialului lemnos care mai putea fi refolosit, dărâmarea acelor ziduri care nu mai erau sigure, dărâmarea bolțișoarelor de cărămidă de la subsol, ridicarea unor ziduri noi de cărămidă, refacerea planșeelor de beton de la subsol, parter și etaj, realizarea acoperișurilor, a streșiniilor, burlanelor și jgheburilor, precum și învelirea cu tablă galvanizată a tuturor acoperișurilor. Pentru aceste lucrări, primăria a cheltuit suma de 4.466.029 lei.

În cursul anului 1947, primăria dorea să realizeze partea a doua a lucrărilor de refacere a Palatului Comunal. Serviciul Tehnic preconiza să realizeze tencuieli interioare și exterioare, pardoseli de scândură, beton, mozaic și parchet, tâmplăriile de brad și stejar pentru toate ușile și ferestrele, scările din beton armat, sobele de teracotă, instalațiile sanitare, de apă, de energie electrică. După încheierea primei faze de refacere a Palatului Comunal, s-a decis de către Ministerul Lucrărilor Publice ca prefectura județului să-și păstreze sediul tot în Palatul Comunal. Acest lucru a impus o serie de modificări în proiectul de refacere, care „nu afectează prea mult planurile și nici nu influențează cu ceva asupra vechii arhitecturi a Palatului, pe care Primăria vrea să o respecte.” Valoarea totală a lucrărilor din faza a doua era estimată la opt milioane lei. [22]

În cursul anului 1948 și în prima parte a anului 1949 s-a lucrat la refacerea Palatului Comunal, prin încredințare directă. Regimul comunist a decis însă ca de reparaarea acestei

clădiri să se ocupe una dintre noile întreprinderi de stat din domeniul construcțiilor. La 20 mai 1949, delegatul Comitetului Provizoriu al Orașului Buzău, arhitectul Alexandru Rădulescu și arhitectul Simion Penchea, directorul Întreprinderii nr. 4 de Construcții Civile și Industriale, au semnat un contract pentru repararea radicală și consolidarea Palatului Comunal. Conducerea provizorie a orașului, inițial nu a fost de acord cu sumele cerute de Întreprinderea nr. 4, pe care le-a considerat prea mari și a dorit ca lucrările să se reia în regie proprie. Arhitectul Penchea a fost suficient de flexibil și a fost de acord cu reducerea cheltuielilor. Pentru lotul II trebuiau efectuate mai mult lucrări de finisaje, printre care tencuieli interioare fine, pardoseli de ciment, scafe, glafuri, scară interioară din beton armat, cu trepte din beton armat și mozaicat, ventilații, montarea ușilor și ferestrelor etc. De data aceasta, totalul sumei s-a ridicat la 18.925.896 lei cu aproape 12 milioane lei mai puțin decât la prima înțelegere. [23]

În 1949 se încheie astfel refacerea Palatului Comunal. Arhitectura exterioară originală a fost păstrată spre deosebire de interioare care au fost refăcute într-o variantă mult simplificată, cu influențe din arhitectura sovietică stalinistă. Ultima lucrare importantă a fost reprezentată de montarea în turn, a unui nou ceas, realizat de o echipă de meseriași de la Uzinele „1 Mai” Ploiești.

Clădire emblematică a Buzăului, Palatul Comunal a avut o existență dramatică, dar a reușit să renască după fiecare distrugere.

#### Referințe bibliografice:

1. Serviciul Județean Buzău al Arhivelor Naționale (în continuare SJBZAN.), *Fond Primăria orașului Buzău*, dosar 2/1911, f. 5.
2. *Ibidem*, dosar 5/1882, f. 28.
3. *Ibidem*, dosar 2/1909, f. 13.
4. *Ibidem*, dosar 1/1882, f. 47. Primăria și-a dat acordul pentru construirea acestor cazarmii pe terenurile sale cu condiția ca Ministerul de Război să intervină pe lângă guvern, iar acesta să aprobe trecere în proprietatea orașului a „ciairului Episcopiei”, o zonă din preajma Oborului. Nu a acceptat în schimb prelungirea „pieței pentru dare la semn”, pentru că aceasta ar fi dus la distrugerea multor arbori.



Fig. 10. Piața Dacia, la sfârșitul anilor 1960.

5. *Ibidem*, dosar 1/1888, f. 1.

6. *Ibidem*, dosar 2/1900, f. 11. Comandantul Diviziei 5 Infanterie a ordonat efectuarea unei anchete imediate. Aceasta a pus în evidență faptul că plângerea funcționarului primăriei conținea numai „neadevăruri”, făcute cu scopul de „a pune vrajbă între garnizoană și primărie”. Rezolvare tipică pentru acele vremuri. Prezența unităților militare lângă Crâng a provocat și alte probleme Primăriei, după darea în funcțiune a căii ferate Buzău-Nehoiășu. Terenurile de tragere fiind tot în zona Crângului, iar calea ferată amintită ocolindu-l, au fost situații când în timpul tragerilor de instrucție gloanțele au lovit trenurile, provocând mare spaimă în rândul călătorilor. A fost nevoie ca Primăria să găsească alte terenuri pentru poligoanele armatei.

7. *Ibidem*, dosar 1/1887, f. 1, 4.

8. *Ibidem*, dosar 11/1905–1907, f. 27.

9. *Ibidem*, dosar 1/1891, f. 4, 10.

10. *Ibidem*, dosar 3/1897, f. 19. Primele foraje au fost efectuate în zona numită „între gârle la obor”. Acestea au fost realizate în bune condiții, iar după ce s-a pompat până s-a limpezit apa, au fost luate probe care au fost trimise spre examinare laboratorului doctorului C.I. Istrate. Analiza acestui savant a pus în evidență faptul că apa conținea numeroase impurități și că era improprie ca pentru băut. Vestea nu a picat bine pentru autoritățile locale. Primarul Nicu Constantinescu a luat decizia efectuării unei contraexpertize la laboratorul de chimie al Școlii Naționale de Poduri și Șosele din București. Rezultatul a fost însă similar cu cel al doctorului C.I. Istrate și anume apa nu era potabilă. În urma sfatului inginerului bucureștea N. Cucu, primarul a acceptat efectuarea unor noi foraje, dar de data aceasta în zona Crângului. De data aceasta, forajele

realizate de A. Pellerin au dat satisfacție. Analiza apei a fost efectuată acum de laboratorul Institutului de Hidrologie și Meteorologie, iar în aprilie 1898, Consiliul Sanitar Superior a aprobat folosirea acesteia pentru aprovizionarea orașului. În anul 1913 când a fost forat un alt puț, analiza apei a efectuat-o Victor Babeș.

11. Emil Boianovici era croat de origine, stabilit la Buzău după 1877. Era arhitect și inginer și s-a implicat în mai multe proiecte de dezvoltare urbană la Buzău. După moartea sa, una din străzile orașului i-a purtat numele pentru o perioadă, ca semn de prețuire pentru activitatea sa.

12. V. Nicolescu, *Crângul, prestigios parc natural al Buzăului*. În: „Școala buzoiană”, 1978–1979, p. 148-156.

13. SJBZAN, *Fond Primăria Orașului Buzău*, dosar 3/1909–1910, f. 32.

14. *Ibidem*, dosar 16/1905–1907, f. 23.

15. Dr. George Angelescu, *Raport generalu de stare igienică și asupra serviciului medical al orașului Buzău pe anul 1893*, Tipografia Alexandru Georgescu, Buzău, 1894, p. 5.

16. SJBZAN, *Fond Constantin Dumitrescu*, vol. IVC, f. 27, 32, 34.

17. Idem, *Fond Primăria orașului Buzău*, dosar 78/1883, f. 31.

18. *Monitorul Comunei Buzău*, anul III, nr. 55, 1 decembrie 1902, p. 2.

19. Idem, dosar 28/1944, f. 1.

20. Idem, dosar 6/1944, f. 3.

21. Idem, dosar 10/1944, f. 2, 9.

22. Idem, dosar 41/1947, f. 1.

23. Idem, *Fond Comitetul Provizoriu Oraș Buzău*, dosar 23/1949, f. 60.