

SONDAJUL ARHEOLOGIC DE SALVARE LA ZAMCIOGI-VALEA TIȘOVEI (COM. RĂDENI, R-NUL STRĂȘENI)

Vlad VORNIC, Larisa CIOBANU, Sergiu TABUNCIC

Cuvinte cheie: Zamciogi-Valea Tișovei, sit arheologic, epoca romană târzie, groapă, ceramică.

Key words: Zamciogi-Valea Tișovei, the archeological site, the late Roman period, the hole, pottery.

Ключевые слова: Замчожь-Валя Тишовей, археологический памятник, позднеримское время, яма, керамика.

Primele investigații de salvare efectuate în vara anului 2012 de nou-creata Agenție Națională Arheologică au avut loc la o reprezentativă așezare cu mai multe orizonturi cultural-cronologice din raza satului Zamciogi (com. Rădeni, r-nul Strășeni). Această localitate se află la distanța de circa 25 km nord-nord-vest de or. Chișinău și aproximativ 10 km nord-est de or. Strășeni, fiind situată într-o zonă colinară din nord-estul Podișului Central Moldovenesc.

Descoperirea ne-a fost semnalată în august 2012 de paleontologul Tudor Obadă de la Institutul de Zoologie al AȘM. El ne-a comunicat că buldozeristul Mihail Cerlat deținea o serie de materiale colectate în anii 2011 și 2012, pe durata lucrărilor de excavație a pământului pentru amenajarea unui iaz de acumulare a apei la hotarul dintre moșiile satelor Zamciogi și Micăuți, în punctul numit de localnici *Valea Tișovei*.

În scurt timp a fost întreprinsă o deplasare la Zamciogi¹, fiind efectuată o recunoaștere arheologică de suprafață. S-a constatat că pe teritoriul afectat de lucrările de construcție a iazului și în zona adiacentă se găsește o întinsă stațiune cu urme de viață datând din diferite epoci: eneolitic (mil. IV î.Hr.), Hallstattul timpuriu (sec. XII-X î.Hr.), epoca romană târzie (sec. IV d.Hr.) și evul mediu târziu (sec. XVI-XVII). Cele mai numeroase vestigii, însă, aparțineau culturii Sântana de Mureș-Cerneahov din perioadă antică târzie (sec. IV d.Hr.).

Obiectivul arheologic în discuție se află la distanța de cca 3 km sud-sud-vest de s. Zamciogi și cca 2,7 km vest de com. Micăuți, la baza versantului nordic al unei văi, prin care curge dinspre vest-sud-vest spre est-nord-est pârâul Tișova, un afluent de dreapta al râ-

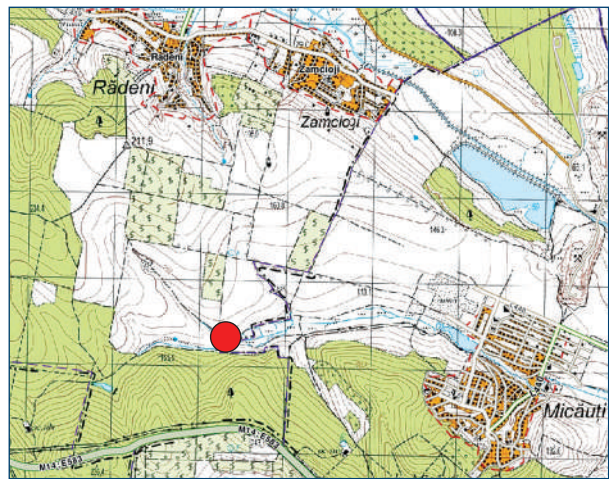


Fig. 1. Poziția topografică a sitului arheologic de la Zamciogi-Valea Tișovei.

ului Ichel² (Fig. 1). Dimensiunile aproximative ale sitului, evaluate pe baza răspândirii la suprafața solului a vestigiilor arheologice, sunt de 800x250 m. Subliniem însă că aceasta este aria estimativă a așezării datând din epoca romană târzie. Reieșind din risipirea fragmentelor ceramice, așezările eneolitice și hallstattiană sunt mai mici: una ocupă partea vestică, iar alta – cea nord-vestică a sitului. Cât privește resturile arheologice din evul mediu târziu, ele au apărut sporadic, dar tot în zona vestică a așezării.

Trebuie de precizat că partea sudică a stațiunii, pe o lungime de peste 230 m și o lățime de cca 50 m, a fost distrusă iremediabil de lucrările de săpare a iazu-

¹ Pentru documentare la fața locului au mers Vlad Vornic și Sergiu Tabuncic, însoțiți de Lilian Carp, actualmente șef al cabinetului primarului mun. Chișinău, absolvent al Facultății de Istorie și Geografie a Universității Pedagogice de Stat „Ion Creangă” din Chișinău și originar din s. Zamciogi.

² Doar în primăvara anului următor investigațiilor ANA, la conferința științifică anuală a Institutului Patrimoniului Cultural al AȘM din mai 2013, am aflat că anterior în această microzonă au efectuat periegeze arheologul Al. Levinschi și preotul Em. Brihuneț (și el originar din Zamciogi) (Levinschi, Brihuneț 2013, 22).



Fig. 2. Vedere generală dinspre sud-vest asupra secțiunii I și a iazului.

lui, care la momentul deplasării noastre erau aproape terminate, rămânând nesăpată mai adânc doar o mică porțiune în capătul nord-vestic al bazinului proiectat, cu dimensiunile de cca 10x25 m. În pereții sudic și estic ai acestei mici platforme, din a cărei parte superioară (pe o adâncime de până la 1,6-1,8 m) solul fusese de asemenea excavat, s-au putut observa urmele a două complexe adâncite, iar în pământul scos cu excavatorul din capătul vestic al iazului s-a găsit un trunchi de copac cu semne de prelucrare și urme de trecere prin foc.

Avându-se în vedere importanța științifică deosebită a vestigiilor scoase la lumină, precum și împrejurarea că întreaga zonă afectată de lucrările de excavație se afla sub pericolul iminent al distrugerii, am solicitat sistarea temporară a activității pe șantierul de construcție, în conformitate cu prevederile legislației privind protejarea patrimoniului arheologic, și am procedat la efectuarea unor cercetări arheologice de salvare și de supraveghere³.

Din cauza insuficienței mijloacelor financiare avute la dispoziție, săpăturile arheologice au avut un caracter restrâns, constând dintr-un sondaj cu dimensiunile de cca 6x9 m și orientarea nord-vest – sud-est, executat pe suprafața platformei de pământ din capătul nord-vestic al iazului, unde ieșiseră la iveală două complexe adâncite în sol (Fig. 2). De asemenea, a fost asigurată supravegherea arheologică a lucrărilor de amenajare a iazului, ce au continuat după intervențiile arheologice, efectuându-se și o cercetare de suprafață mai amănunțită pentru determinarea mai exactă a ariei și a caracteristicilor culturale ale sitului de pe Valea Tișovei.

După cum am menționat deja, la momentul înce-

perii investigației solul din partea superioară a porțiunii de teren unde s-a trasat sondajul, până la adâncimea de cca 1,6-1,8 m, fusese scos cu excavatorul. De aceea cauză, nu s-a putut determina exact stratigrafia verticală din acest sector al sitului. Totuși, s-a observat că în zona iazului amenajat pe firul Văii Tișovei, sub solul arabil, gros de cca 0,3-0,4 m, se găsea un strat de pământ cenușiu-închis, omogen, cu grosimea ce varia între 2,2 m și 2,5 m, conținând materiale arheologice din eneolitic, epoca timpurie a fierului, perioada romană și evul mediu târziu. Foarte probabil, omogenitatea acestui sol a fost determinată de scurgerile de pământ de pe panta dealului, la baza căruia se află obiectivul arheologic ce ne interesează. Sub pământul cenușiu-închis urma un strat de sol brun, cu grosimea de cca 0,10-0,15 m, fără resturi arheologice. Lutul galben se găsea la adâncimea de cca 2,8-3,1 m de la nivelul actual de călcare (Fig. 4).

Deși porțiunea dezvelită a fost restrânsă, în cuprinsul săpăturii s-au identificat și cercetat patru complexe adâncite datând din perioada romană târzie. De la suprafața solului, din stratul de depuneri arheologice și din complexele închise s-a recoltat o semnificativă colecție de ceramică, resturi faunistice și câteva obiecte de inventar lucrate din lemn, metal, lut și os, atribuite la patru epoci istorice diferite.

Cele mai vechi resturi de cultură materială semnalate în situl arheologic de la Zamciogi-Valea Tișovei aparțin culturii Cucuteni-Tripolie din epoca eneolitică (mil. IV î.Hr.), fiind reprezentate prin ceramică specifică, un fragment de statueta antropomorfă și un vârf de săgeată din silex. Materialul ceramic (Fig. 3) cuprinde fragmente de vase pictate bicrom și tricrom (pahare, vase cu corpul bombat, capace, fructiere, străchini),

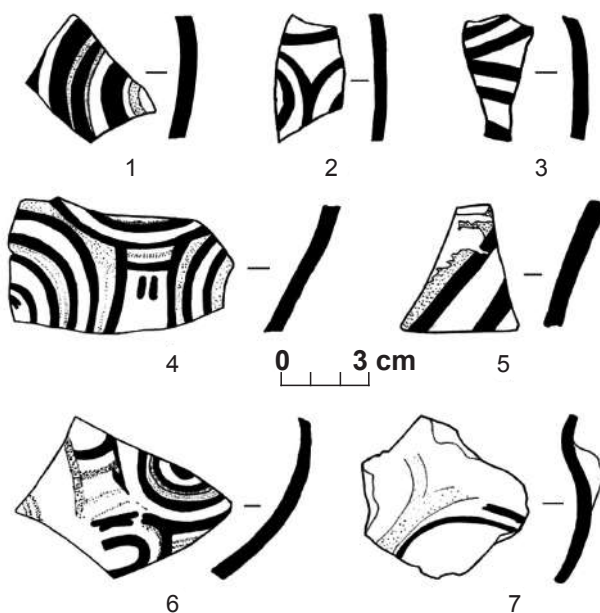


Fig. 3. Ceramică pictată aparținând culturii Cucuteni-Tripolie.

³ Investigațiile au fost sprijinite financiar de dl Ion Chilianu, directorul SRL „Codru” și proprietar al iazului de la Zamciogi. La cercetările de teren au participat și arheologii Vasile Iarmulschi, Sergiu Popovici și Ion Ursu.

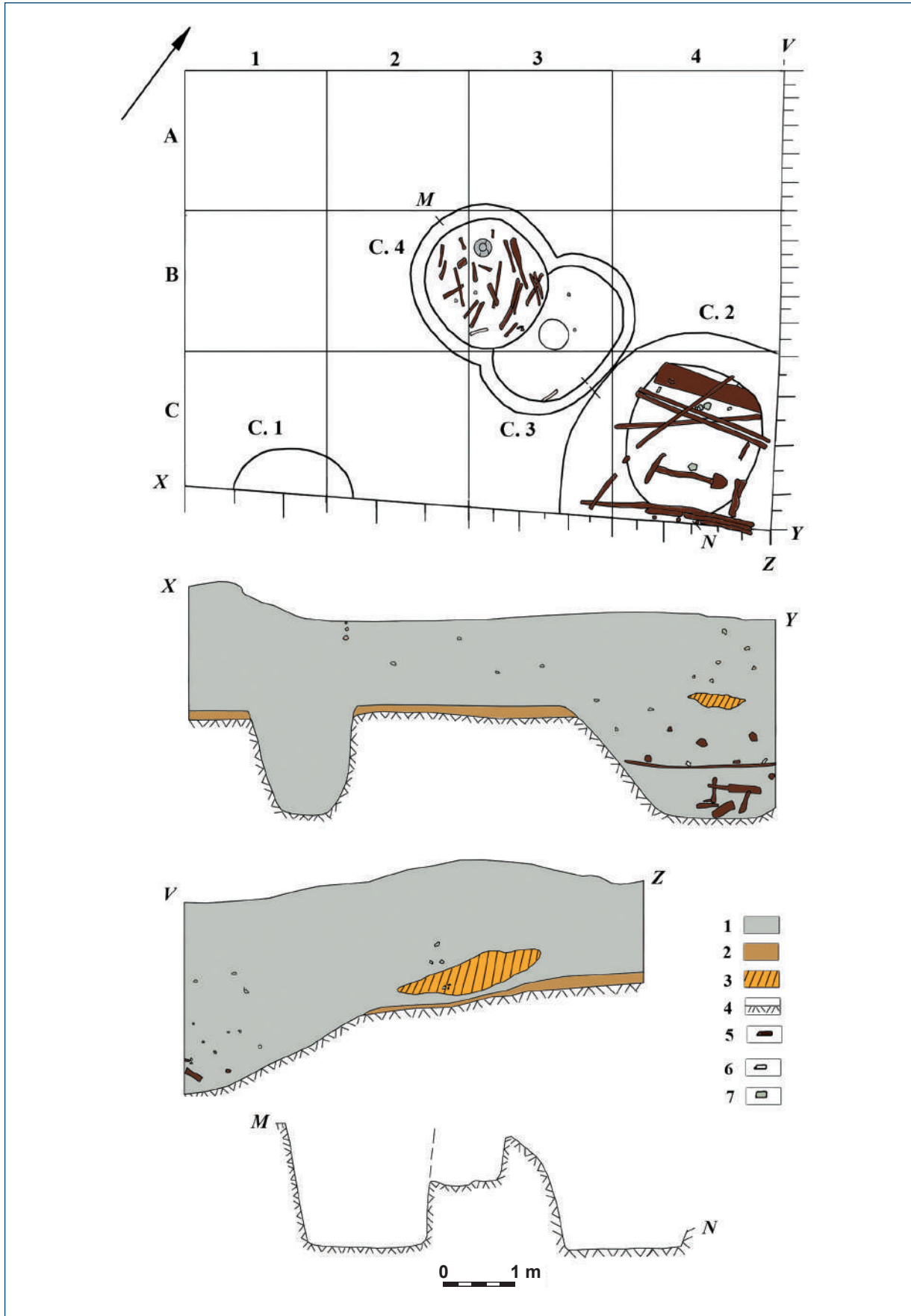


Fig. 4. Secțiunea I, plan și profile. 1 – sol cenușiu-închis; 2 – sol brun; 3 – lut galben umblat; 4 – lut galben steril; 5 – lemn; 6 – oase; 7 – ceramică.

recipiente lucrate din pastă cu scoică pisată, decorate cu incizii și vase modelate din pastă grosieră. Reieșind din morfologia, tipologia și decorul ceramicii, așezarea eneolitică vizată este atribuită fazei Cucuteni A4, ea făcând parte din grupul de așezări de la finalul fazei Cucuteni A specific zonei Codrilor.

Al doilea orizont arheologic se atribuie culturii Chișinău-Corlăteni din Hallstattul timpuriu (sec. XII-X î.Hr.) și a fost documentat numai prin fragmente ceramice, majoritatea de dimensiuni mici și puțin caracteristice. Dintre cioburile mai semnificative menționăm o margine ușor arcuită spre interior de la un castron lucrat din pastă relativ fină, cu puțină șamotă în structură, de culoare cenușie-neagră în interior și maronie la exterior, și câteva buze de vase bitronconice sau cu pereții verticali, executate dintr-o pastă mai grosolană, de culoare cenușie-cărămizie.

Tot prin cioburi de vase de lut, dar găsite într-un număr mult mai redus, este reprezentat și orizontul cultural-cronologic din evul mediu târziu (sec. XVI-XVII). Judecând după materialul descoperit până acum, reiese că locuirea medievală a fost de scurtă durată și nu s-a întins spre limita sudică a stațiunii, în zona unde a fost executat sondajul.

Descoperirile cele mai importante de pe *Valea Tișovei* aparțin așezării de tip Sântana de Mureș-Cerneahov din epoca romană târzie (sec. IV d.Hr.). Locuirii din această perioadă i se atribuie patru complexe adâncite, cu dimensiuni și destinații diferite, dintre care

unul prevăzut cu o amenajare de lemn, precum și un relativ bogat inventar arheologic, cuprinzând o unealtă de lemn, o fibulă de bronz, trei „patine” de os, două fusaiole de lut, fragmente ceramice, oase de animale și lemn, ultimele două categorii de materiale fără sau cu urme de prelucrare.

Primele două complexe, notate cu nr. 1 și 2, au fost identificate în pereții de sud și de est ai platformei de pământ unde s-a deschis săpătura, fiind distruse în parte de lucrările de excavație. Celelalte două gropi, care se întretăiau, au fost descoperite aproximativ pe mijlocul platformei, fiind surprinse pe fondul lutului viu, la adâncimea de cca 2,8-3,0 m de la suprafața actuală a solului. Este important de subliniat că toate gropile se aflau la o adâncime mare, de până la 3,8-4,6 m de la nivelul actual de călcare, sub oglinda apei freactice, inițial crezându-se chiar că una dintre ele (nr. 1) ar fi o fântână.

Complexul 1 (Fig. 4; 5), din care s-a păstrat doar jumătatea nordică, reprezenta o groapă de formă aproximativ circulară în plan, cu diametrul de cca 1,7 m, pereții puțin oblici, fundul ușor rotunjit și adâncimea de cca 4,5 m de la suprafața actuală a solului. În pământul de umplutură, de culoare cenușie-închisă, s-au găsit câteva pietre mici, oase de animale și fragmente de vase lucrate la roată din pastă cenușie.

Complexul 2 (Fig. 4; 6) a fost descoperit în colțul sud-estic al săpăturii, la cca 2,8 m spre nord-est de groapa 1, fiind parțial distrus de lucrările de excavație. Avea formă ovală în plan, cu diametrele de cca 3x3,6(?) m, pereții puternic înclinați, fundul drept, cu dimensiunile de cca 1,5x1,9 m, și adâncimea de cca 4,5 m de la nivelul actual de călcare a solului. În partea inferioară a gropii, pe latura nordică, s-a reperat o amenajare de lemn, reprezentând o bancă ce consta dintr-o scândură cu dimensiunile de 0,12-0,28x1,48 m și grosimea de 0,05-0,10 m, fixată pe patru țărushi de lemn, înfipti în pământ. Înălțimea scaunului era de 0,60-0,65 m. Scândura amenajării respective prezenta o perforație de formă rectangulară, cu dimensiunile de cca 0,06x0,08 m, în care era fixat unul dintre țărushi (Fig. 7). În partea de sud a complexului s-au identificat urmele unei alte structuri de lemn (patru țărushi înfipti în pământ și resturile a două scânduri sau bârne dispuse orizontal, paralel cu primul scaun), probabil de utilizare similară, distrusă în cea mai mare parte de lucrările de excavație a solului. Printre rămășițele acestei amenajări, pe latura ei sudică, spre fund, s-a găsit o unealtă (lopată?) de lemn (Fig. 8). De asemenea, în umplutura și pe fundul gropii s-au mai aflat patru pari de lemn de la susținerea acoperișului, cu unul sau ambele capete

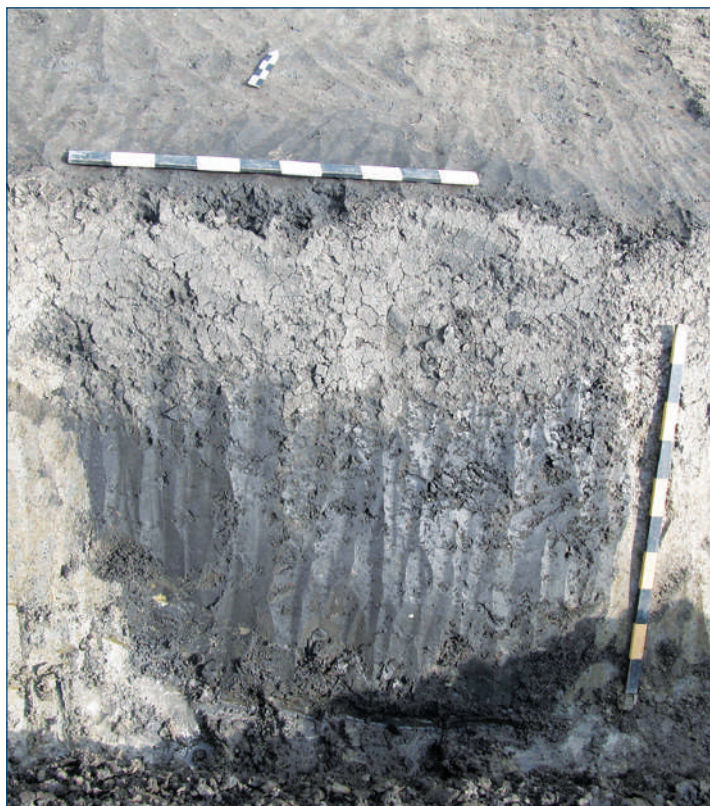


Fig. 5. Complexul 1 în profil. Vedere dinspre sud.



1



2

Fig. 6. Complexul 2. Vedere dinspre sud (1) și est (2).



1



2

Fig. 7. Complexul 2. Vedere asupra scaunului dinspre sud (1) și de sus, dinspre vest (2).

ascuțite, un trunchi de copac destul de gros înfipt în pământ și mai multe nuiele și fragmente inoforme de lemn, cioburi de vase de lut lucrate la roată și cu mâna, oase de animale, precum și câteva bucăți mici de lut ars și pietre neprelucrate.

Complexul 3 (Fig. 4; 10 1) a fost semnalat la vest de complexul 2, în imediata lui apropiere, la doar 0,08-0,10 m distanță. Reprezenta o groapă de formă ovală în plan, cu dimensiunile de 1,7x2,4 m și orientarea nord-sud, pereții puțin oblici și fundul drept, ce avea la mijloc o mică alveolare de formă circulară, cu diametrul de cca 0,4 cm. Adâncimea complexului era de 0,63 m de la nivelul identificării și de cca 3,7 m de la suprafața actuală a solului. Umplutura gropii consta din pământ cenușiu-închis amestecat cu puține resturi arheologice, pe fund semnalându-se un strat subțire de lut de culoare gălbie-vineție. În cuprinsul gropii s-au găsit o „patină” de os, câteva fragmente de vase ceramice lucrate la roată și cu mâna, resturi faunistice și o piatră de gresie neprelucrată. În partea de vest, groapa respectivă era întretăiată de complexul 4.

Complexul 4 (Fig. 4; 10, 2) reprezenta o groapă de formă relativ circulară în plan, cu diametrul de cca 2 m, pereții puțin înclinați, fundul ușor rotunjit și adâncimea de cca 1,7 m de la nivelul sesizării și de aproximativ 4,5 m de la suprafața actuală a solului. În umplutura gropii, cu precădere în jumătatea ei inferioară, într-un mediu cu multă apă, s-au găsit două „patine” de os, fragmente ceramice, între care partea inferioară a unui vas lucrat la roată din pastă zgrunțuroasă și o toartă de amforă romană, resturi faunistice, o piatră de gresie și mai mult material lemnos fără urme de prelucrare (bețe, nuiele).

În ceea ce privește destinația complexelor descoperite la Zamciogi-Valea Tișovei, trei dintre acestea (nr. 1, 3 și 4) constituiau gropi de provizii sau, mai curând, pentru depozitarea resturilor menajere, găsimu-și analogii în toate așezările culturii Sântana de Mureș-Cerneahov cercetate prin săpături. Descoperirea în cuprinsul complexului 4 a materialului lemnos, aflat în dezordine, împreună cu diferite resturi ceramice și faunistice, arată limpede că această groapă, cel puțin în răstimpul imediat premergător abandonării ei, a fost folosită ca loc de aruncare a deșeurilor.

Un interes aparte prezintă complexul cu amenajări de lemn (nr. 2), care, din câte cunoaștem, este deocamdată un unicat pentru întreaga cultură Sântana de Mureș-Cerneahov. Fără a-i putea preciza în stadiul ac-



Fig. 8. Unealta de lemn *in situ*.

tual de cercetare funcționalitatea (anexă gospodărească? atelier meșteșugăresc?), complexul la care ne referim, spre deosebire de gropile menajere, era prevăzut cu acoperiș (de la care au rămas stâlpii de susținere) și, presupunem, cu o intrare în trepte, amenajată pe latura sudică sau estică, distruse de lucrările de excavație.

Dintre materialele arheologice descoperite în așezarea antică de la Zamciogi-Valea Tișovei se evidențiază, în primul rând, unealta de lemn⁴ (Fig. 8; 9). Piesa reprezintă o lopată de forma unei vâsle (lungimea 71 cm), cu mânerul circular în secțiune și lama rectangulară, îngustă. La fel ca și scaunul de lemn din complexul 2, unealta în discuție constituie momentan o descoperire unică pentru arealul culturii Sântana de Mureș-Cerneahov. De altfel, din câte cunoaștem, antichitățile la care ne referim se dovedesc a fi primele descoperiri de acest fel realizate în întreg spațiul sud-est-european rămas în afara granițelor Imperiului Roman, ceea ce evidențiază cât se poate de pregnant importanța și valoarea științifică a sitului arheologic de la Zamciogi-Valea Tișovei.

O lopată de lemn asemănătoare cu piesa noastră, dar de dimensiuni mai mari, a fost găsită întâmplător, împreună cu diferite alte obiecte de lemn, pe fundul unei mine de sare de la Valea Florilor (jud. Cluj), datată în a doua epocă a fierului (sec. V-I î.Hr.) sau, mai curând, în perioada târzie a epocii bronzului (sec. XV-XI î.Hr.)⁵. Menționăm în context că amprente clare ale

⁴ Din păcate, din cauza lipsei la Chișinău a specialiștilor în domeniu, deocamdată nu a putut fi determinată specia lemnului descoperit în situl arheologic de la Zamciogi.

⁵ Кабык 2011, 21-23, табл. 3, 4.

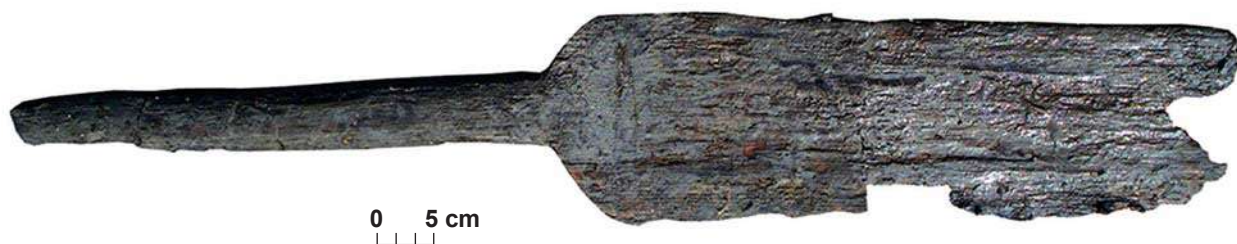


Fig. 9. Lopata de lemn după extragerea din sol.



1

2

Fig. 10. Complexele 3 (1) și 4 (2).

unor lopeți, cu lățimea de 6-7 cm, au fost surprinse la cel puțin unul dintre cuptoarele de olărie din epoca romană de la Pruteni⁶. Acest fapt ne face să presupunem că la amenajarea instalațiilor respective erau utilizate pe larg unelte de lemn de tipul celei găsite la Zamciogi, unelte care, însă, din cauza perisabilității materialului din care au fost confecționate, nu s-au păstrat.

Printre vestigiile recuperate din așezarea de pe valea *Tișovei* se numără și un trunchi de copac cu un capăt puțin ascuțit și semne de trecere prin foc, având lungimea de 2,75 m și grosimea de 0,17-0,20 m, scos din pământ cu excavatorul în procesul de săpare a ia-

zului. Având în vedere faptul că provine din zona complexelor cercetate de noi, este de presupus că acest trunchi aparține tot orizontului cultural din epoca romană târzie.

Dintre piesele de inventar de mici dimensiuni, se remarcă o fibulă de bronz, găsită la suprafața solului (Fig. 11). Piesa are corpul lucrat din bandă, fațetat și piciorul înfășurat, fiind lățit în partea inferioară și decorat cu puncte și semicercuri incizate (lungimea 5,1 cm). Resortul și acul fibulei nu s-au păstrat. Judecând după resturile de oxidare de pe capul fibulei, axul resortului a fost executat din fier. Așa cum arată cercetările de până acum, fibulele cu piciorul înfășurat și lățit

⁶ Vornic ș.a. 2007, 48.



Fig. 11. Fibulă de bronz.



Fig. 12. „Patine” de os.

În partea inferioară se întâlnesc mai rar în complexe culturale Sântana de Mureș-Cerneahov. Trebuie precizat însă, că unele fibule cu piciorul lățit au resortul prelungit, cu spirala realizată din două sau trei bucăți de sârmă, iar altele – resortul scurt, lucrat dintr-o singură bucată de sârmă. Este interesant de menționat că un ornament incizat asemănător cu cel aplicat pe piesa de la Zamciogi, dar nu identic, constând din cercuri concentrice, a fost atestat la două fibule cu resortul lung, dintre care una de bronz, iar alta de argint, descoperite în necropola de la Bârlad-Valea Seacă⁷. Cât privește cronologia, fibulele cu piciorul înfășurat și lățit se datează cu precădere la mijlocul și în a doua jumătate a sec. IV d.Hr.⁸.

Obiectele din os cuprind trei „patine” (dintre care una fragmentară), găsite în complexe 3 și 4. Piesele au fost executate din oase de cal și prezintă suprafețele active mai mult sau mai puțin lustruite (lungimea 13-18 cm) (Fig. 12). Asemenea artefacte se cunosc și din descoperirile altor așezări de tip Sântana de Mureș, cum ar fi cele de la Budești⁹, Delacău¹⁰, Iași-Nicolina¹¹ etc. În cuprinsul cimitirelor din această epocă „patine” de os, din câte știm, nu s-au semnalat. Cât privește funcționalitatea, cu toate că în literatura de specialitate piesele respective sunt numite „patine”, ele erau mai degrabă folosite pentru netezirea țesăturilor, decât ca mijloace de locomoție¹².

Doă fusaiole de lut fragmentare întregesc repertoriul destul de sărac al obiectelor descoperite la Zamciogi. O piesă este de formă bitronconică, cu bazele concave, iar alta – discoidală, fiind realizată din fundul inelar al unui vas ceramic lucrat la roată din pastă fină (Fig. 13). Fusaiolele, la fel ca și greutatea de lut ars de la războiul de țesut vertical, sunt apariții deosebit de frecvente în aria culturii Sântana de Mureș-Cerneahov. Ele nu lipsesc practic din nici una dintre așezările investigate prin săpături, dovedind importanța pe care o avea activitatea de prelucrare a fibrelor textile în cadrul acestor comunități de populații.

Deși aflate doar în stare fragmentară, recipientele ceramice au constituit principalul material arheologic recoltat din așezarea de la Zamciogi-Valea Tișovei. Având în vedere factura, compoziția pastei și tehnica de confecționare, ceramica de aici se împarte în patru



Fig. 13. Fusaiole de lut.

⁷ Ioniță, Mamalauca, Vornic 2009, 57, nr. 266; 267.

⁸ Амброз 1966, 69.

⁹ Vornic 2006, 190.

¹⁰ Рикман 1967, 179, рис. 11, 1-3.

¹¹ Ioniță 1986, 70.

¹² Vornic 2006, 191.



Fig. 14. Fragmente de oală lucrată cu mâna.

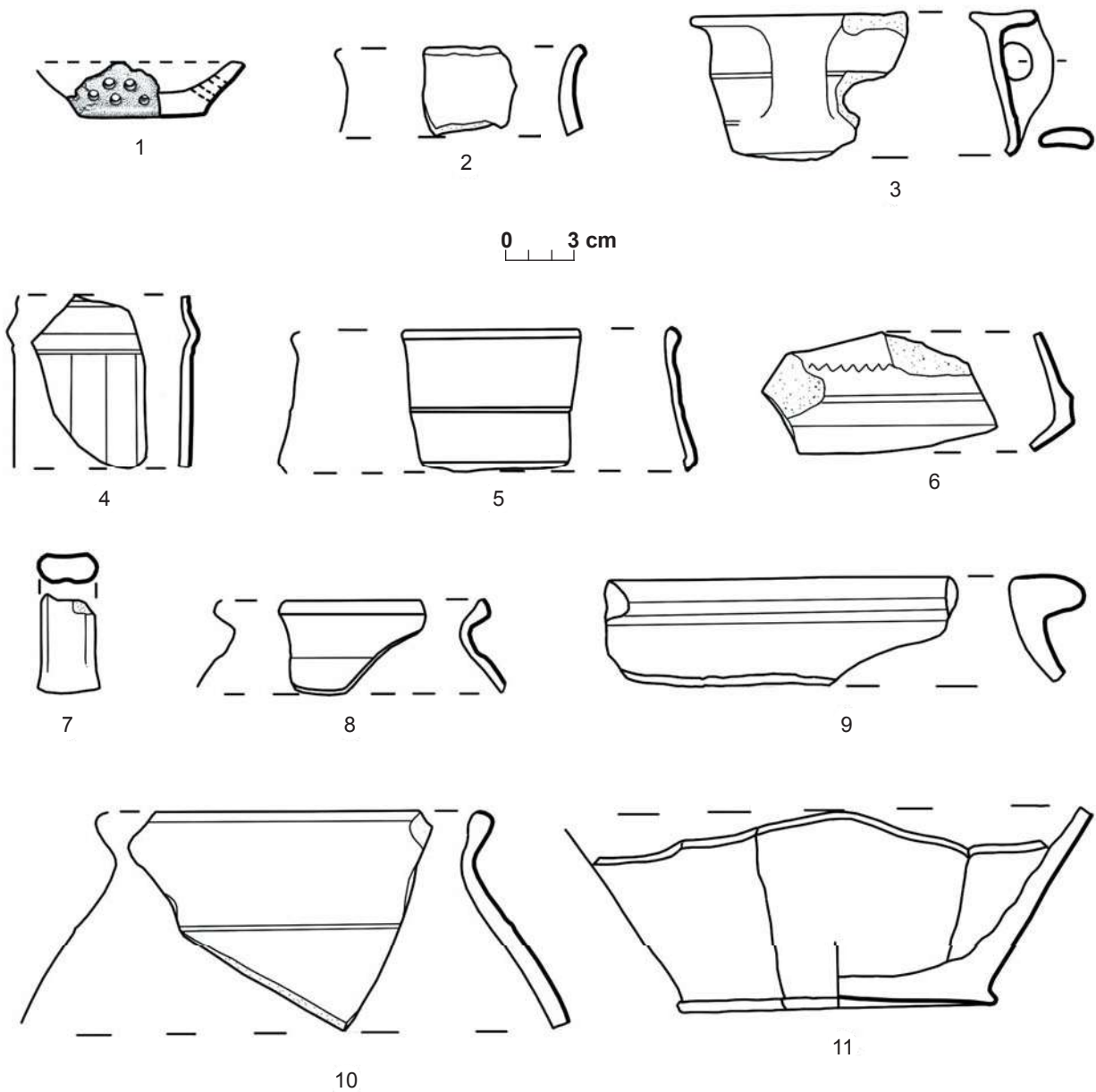


Fig. 15. Ceramică lucrată cu mâna (1-2) și la roată din pastă fină (3-7, 10) și zgrunțuroasă (8-9, 11).

categorii distincte: modelată cu mâna; lucrată la roată din pastă zgrunțuroasă; lucrată la roată din pastă fină și romană de import¹³.

La fel ca și în alte așezări de tip Sântana de Mureș, ceramica modelată cu mâna apare într-o cantitate foarte redusă și în situl de la Zamciogi. Recipientele sunt lucrate dintr-o pastă grosieră, cu șamotă și alte impurități în textură, fiind arse neuniform, probabil pe vetre deschise sau în cuptoare simple de gospodărie. Repertoriul formelor acestor vase este limitat, deosebindu-se numai oale și strecurători.

Oalele sunt reprezentate prin câteva cioburi, dintre care se remarcă fragmentele de la un vas de dimensiuni mari (găsit pe fundul complexului 2), ce avea marginea înaltă evazată, corpul bombat, cu diametrul maxim în jumătatea superioară, și fundul plat (Fig. 14).

Vase-strecurători erau și mai puține în situl de la Zamciogi. S-a descoperit doar un fragment din partea inferioară, prevăzută cu câteva găuri, de la un asemenea recipient, care a fost modelat din pasta grosieră cu șamotă și nisip în compoziție (Fig. 15, 1).

Cantitativ și tipologic, cel mai bine este reprezentată ceramica lucrată la roată din pastă fină. Forma foarte frecvent întâlnită în cadrul acestei categorii ceramice este castronul, care cuprinde mai multe tipuri și variante. O altă formă de vas specifică ceramicii fine din așezarea analizată este cana, fiind descoperite mai multe fragmente de toarte și margini, ce provin de la recipiente de tipuri diferite. Oalele din pastă fină apar rar (Fig. 16, 1).

Destul de bine este reprezentată și olăria lucrată la roată din pastă zgrunțuroasă. Ca și în alte așezări de tip Sântana de Mureș-Cerneahov, forma cel mai des întâlnită în cadrul acestei specii ceramice este oalaborcan (Fig. 16, 5-6). Alte forme de ceramică zgrunțuroasă documentate sunt vasele de provizii (Fig. 16, 4) și căniile cu o toartă sau amforetele.

Ceramica romană a fost utilizată într-o proporție mai redusă decât olăria lucrată la roată produsă pe plan local, constituind cca 10% din totalul cioburilor recuperate. Marea majoritate a fragmentelor provin de la amfore cu gâtul înalt și îngust, corpul piriform și fundul pe suport inelar, lucrate din pastă zgrunțuroasă de culoare alburie sau roz-gălbui (Fig. 17). Așa cum se cunoaște, această grupă de amfore nu este omogenă, în cadrul ei existând mai multe tipuri și variante, care se încadrează cronologic diferit. Judecând după fragmentele mai caracteristice (în special funduri), unele amfore cu gâtul îngust de la Zamciogi reprezentau „tipul Tanais”, datat în general în sec. III d.Hr. și la începutul veacului următor, iar alte vase aparțineau „tipului Inkerman”, cu datare la mijlocul și în a doua jumătate

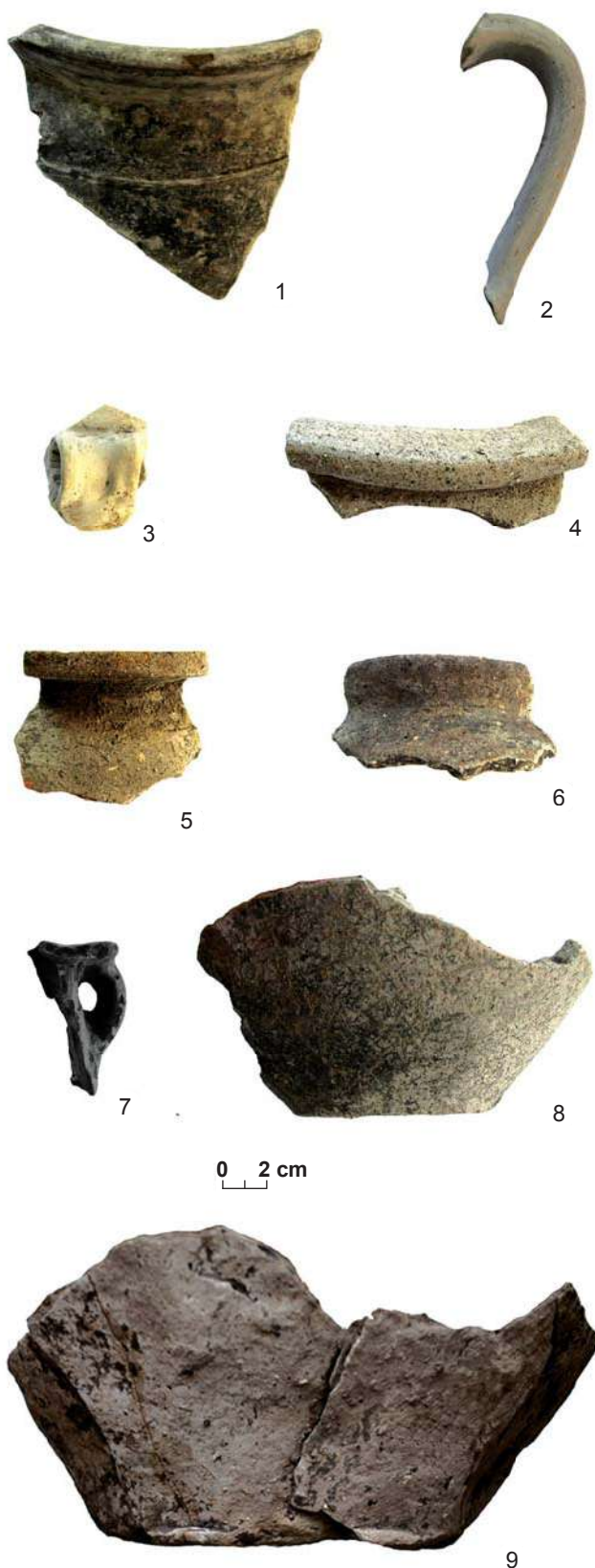


Fig. 16. Ceramică cenușie lucrată la roată din pastă fină (1-3, 7) și zgrunțuroasă (4-6, 8-9).

¹³ Materialul ceramic aparținând așezării din sec. IV d.Hr. a fost publicat și analizat detaliat într-un alt articol apărut recent (Vornic ș.a. 2014).

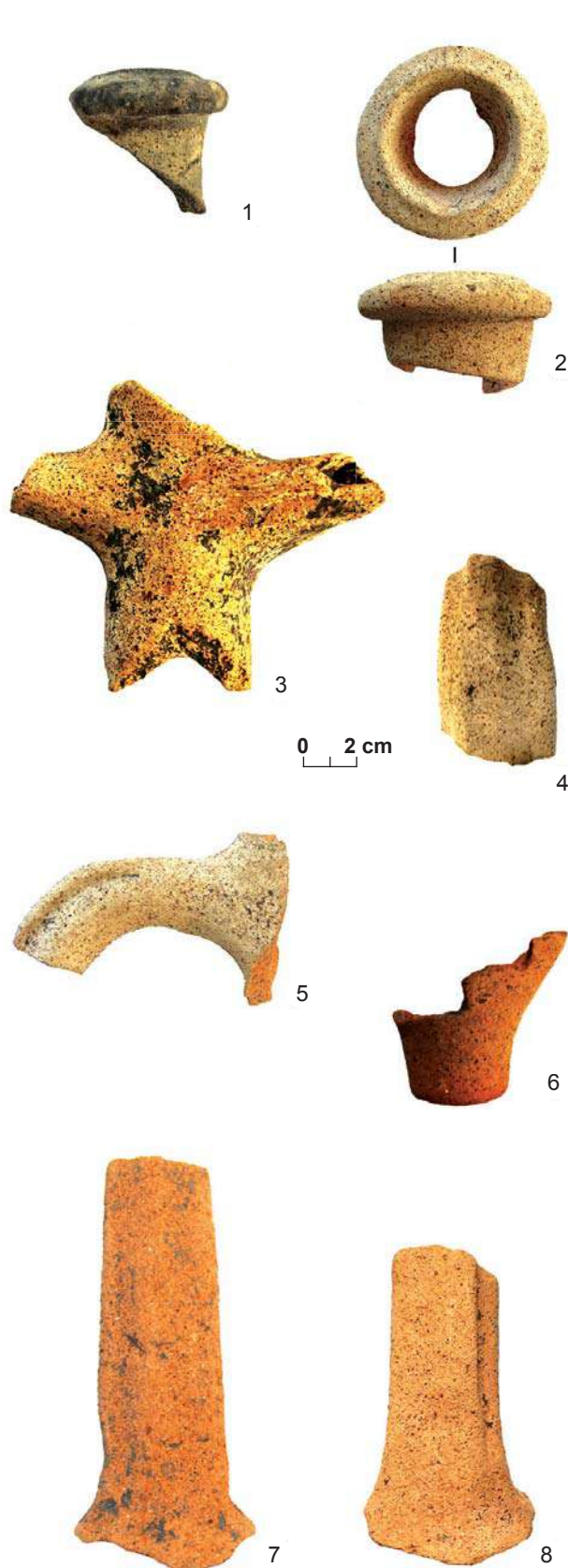


Fig. 17. Fragmente de amfore romane.

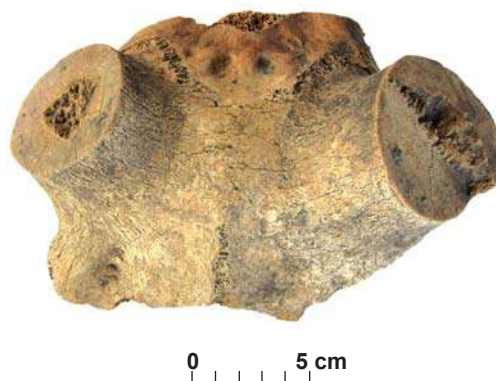


Fig. 18. Fragment de craniu de cerb cu coarnele tăiate.

a sec. IV d.Hr.¹⁴. Câteva fragmente provin de la amfore lucrate din pastă roșiatică, decorate pe corp cu linii incizate sau caneluri orizontale, tipul cărora este mai dificil de precizat.

Recipientele romane de uz comun sunt rare. Dispunem de un singur fragment caracteristic: un fund inelar aparținând, se pare, unui castron lucrat la roată din pasta fină cărămizie, cu fluturași de mică în compoziție și acoperit pe suprafața exterioară cu vopsea roșie.

Alături de ceramică, o pondere importantă în cadrul inventarului arheologic descoperit în stațiunea de la Zamciogi-*Valea Tișovei* îl ocupă și materialul arheozoologic. În total, cu prilejul sondajului și a cercetării de suprafață au fost găsite peste 500 fragmente de oase de animale, dintre care cele mai multe aparțin orizontului cultural-cronologic Sântana de Mureș-Cerneahov.

Potrivit determinărilor arheozoologice realizate de dr. Roman Croitor¹⁵, resturile faunistice de animale domestice predomină covârșitor, constituind peste 98% din întreg materialul osteologic recoltat. Prin prisma acestor date, rezultă clar că creșterea animalelor domestice era pentru locuitorii acestei așezări antice o ocupație de prim ordin.

Bovinele se creșteau preponderent, fiind reprezentate de cca 70% din totalul oaselor identificate. O trăsătură distinctivă a acestei specii de animale este talia lor relativ mică. Taurinele se sacrificau la vârste diferite, iar creșterea lor în număr mai mare era cerută în primul rând de nevoile de hrană, îmbrăcăminte și încălțăminte. Vitele mari cornute au fost folosite, probabil, și pentru tracțiune, în special la lucrările agricole.

Oasele de cabaline alcătuiesc cca 18% din numărul resturilor faunistice identificate, fiind crescute în-

¹⁴ Щукін 1968, 42; Шелов 1978, 19-20; Vornic 2006, 233.

¹⁵ Aducem sincere mulțumiri și pe această cale dlui dr. Roman Croitor pentru expertiza efectuată asupra materialului paleofaunistic descoperit în situl arheologic de la Zamciogi-*Valea Tișovei*.

deosebi pentru călărie și tracțiune. Este interesant de consemnat că mai multe oase de cabalină, inclusiv o mandibulă, aparținând unei femele mature, au fost găsite în cuprinsul complexului 2. Amintim, în context, că tot din oase de cal au fost lucrate și așa-numitele „patine”, găsite în gropile 3 și 4. Având în vedere însă zona în care este situată așezarea de la Zamciogi – Podișul Central Moldovenesc, – numărul relativ mare al resturilor de cabaline surprinde. Pe de altă parte, menționăm că în așezarea sincronă înrudită de la Comrat, amplasată în stepa Bugeacului, cabalinele ocupă un procent și mai mare, de circa 29% din materialul osteologic descoperit¹⁶.

Ovicaprinele ocupă locul al treilea în cadrul speciilor domestice semnalate, cu 13,5% din totalul resturilor faunistice. Creșterea ovicaprinelor denotă diversitatea scopurilor utilitare ale acestei specii – lapte, carne, lână, piei.

Porcinele sunt semnalate prin cca 4% din întreg materialul osteologic recuperat. Procentul scăzut pe care îl dețin dovedesc că suinele, care erau crescute atât pentru carne cât și pentru grăsime, nu constituiau totuși o specie de bază în alimentație.

Câinele, animal ce nu face parte din șeptel, este reprezentat prin câteva fragmente osoase rămase de la un singur individ.

Singura specie de animale sălbatice documentată arheologic în așezarea de la Zamciogi-Valea Tișovei este cerbul, reprezentat printr-un fragment mare din partea frontal-parietală a craniului unui mascul având coarnele tăiate (Fig. 18). Animalul, după toate probabilitățile, a fost vânat în sezonul de toamnă-iarnă, când coarnele lui erau pe deplin formate. Din aceste date estimative rezultă că vânătoarea avea o importanță foarte redusă în asigurarea resurselor alimentare ale comunității respective.

Având în vedere valoarea științifică deosebită a obiectivului arheologic de la Zamciogi-Valea Tișovei, se impune cercetarea lui sistematică. Evident, investițiile viitoare vor permite clarificarea mai multor probleme importante ridicate de această stațiune arheologică. Cu siguranță, cercetarea ei prin săpături ample va oferi date mai concludente referitoare și la aspectul etnic al comunității antice, care a fost probabil una eterogenă, compusă din goți și daci, aflați în orbita de influență a civilizației romane.

De asemenea, prospecțiunile de suprafață amănunțite vor contribui la cunoașterea mai aprofundată a realităților istorico-arheologice din această microzonă dintre cursurile râurilor Bâc și Ichel, harta arheologică urmând să se completeze cu noi situri datate în epoci diferite.

¹⁶ Рикман 1975, 143, табл. X.

SUMMARY

ARCHAEOLOGICAL SURVEY FROM ZAMCIOGI-VALEA TIȘOVEI (VILLAGE OF RĂDENI, STRĂȘENI DISTRICT)

The article focuses on the archeological vestiges discovered on a site with several levels of inhabitation from Zamciogi-Valea Tișovei in 2012. Situated at about 3 km south-south west of the village of Zamciogi and at about 2,7 km west of Micăuți, at the spot called Valea Tișovei, this site was partially destroyed by the construction of a pond in 2011-2012.

Throughout the excavation four recessed complexes dating from the late Roman period (IV century AD) were identified and investigated. A significant collection of ceramics, faunal remains and some inventory items made of wood, metal, clay and bone, assigned to four different historical eras: Eneolithic (IV mil. BC), early Hallstatt (XII-X centuries BC), late Roman period (IV century AD) and the Late Middle Ages (XVI-XVII centuries), were gathered from the soil surface, archaeological deposits layer and closed complexes.

The most important discoveries belong to the Sântana de Mureș-Cerneahov culture dating back to the Late Roman period (4th century AD). The authors of the research have found particularly interesting the hole No 2. It is oval, with oblique walls and straight bottom. At the basis, it has 1,9 m in length and 1,5 m in width. At the lower side of the hole, in the direction indicating the north, a wooden chair was located. The remains of another wooden structure, which had been probably used for the same purpose, were found in the south part of the hole. Yet, they were partly destroyed by the excavation works. Inside the hole, there were found a wooden shovel, a trunk, several roof support pillars, twigs, wheel and hand-made pottery fragments, as well as fragments of Roman amphoras, animal bones and raw stones.

The complex with wooden furnishings is the first discovery of this kind carried out in the entire area Cerneahov - Sântana de Mureș culture, which strongly emphasizes the importance and scientific value of the Zamciogi-Valea Tișovei archaeological site.

РЕЗЮМЕ

СПАСАТЕЛЬНЫЕ АРХЕОЛОГИЧЕСКИЕ РАСКОПКИ У С. ЗАМЧОЖЬ-ВАЛЯ ТИШОВЕЙ
(КОМ. РЭДЕНЬ, СТРЭШЕНСКИЙ Р-Н)

В статье рассматривается археологический материал, обнаруженный на многослойном поселении Замчожь-Валя Тишовой в процессе спасательных работ, проведенных летом 2012 г. Поселение расположено на расстоянии около 3 км юго-западнее села Замчожь и приблизительно в 2,7 км к западу от ком. Микэуць, в долине Валя Тишовой. Большая часть поселения разрушена строительными работами по сооружению озера, проводившиеся в 2011 и 2012 гг.

В периметре раскопа были обнаружены и исследованы четыре углубленных комплекса позднееримского времени (IV в. Р.Х.). С поверхности земли, из культурного слоя и из закрытых комплексов была собрана значительная коллекция керамики, фрагменты костей животных и несколько индивидуальных находок, изготовленных из дерева, металла, глины и кости. Материал относится к четырем разным историческим периодам: энеолиту (IV тыс. до Р.Х.), раннему Галльштатту (XII-X вв. до Р.Х.), позднееримскому времени (IV в. Р.Х.) и позднему средневековью (XVI-XVII вв.).

Самые значимые находки относятся к культуре Сынтана де Муреш-Черняхов позднееримского времени. Из раскопанных комплексов выделяется комплекс № 2 (яма овальной формы), имеющий у основания размеры 1,5х1,9 м. В нижней части этой ямы, ближе к ее северной стенке, обнаружена деревянная скамья, а с южной стороны – остатки другого деревянного сооружения, разрушенного работами по экскавации грунта для строительства озера. В яме найдена деревянная лопата, обугленный ствол дерева, несколько столбов для поддержания крыши, деревянные прутья, а также фрагменты керамики, костей животных и необработанные камни.

Комплекс с деревянными сооружениями является первым открытием такого рода на всем ареале распространения культуры Сынтана де Муреш-Черняхов, а это подчеркивает значение и научную ценность археологического памятника Замчожь-Валя Тишовой.

BIBLIOGRAFIE

- Ioniță 1986:** I. Ioniță, *Mărturii milenare în vatra Iașilor*. In: Fortus. Un deceniu în universul muncii și creației tehnice românești (Iași 1986), 63–84.
- Ioniță, Mamalaucă, Vornic 2009:** I. Ioniță, M. Mamalaucă, V. Vornic, *Antichitatea târzie în bazinul Prutului* (Bârlad 2009).
- Levinschi, Brihuneț 2013:** Al. Levinschi, Em. Brihuneț, *Specificul amplasării vestigiilor din Hallstattul timpuriu în preajma satelor Zamciogi și Rădeni de pe râul Ichel*. Conferința științifică „Probleme actuale ale arheologiei, etnologiei și studiului artelor, ediția a V-a”, Chișinău, 22–24 mai 2013. Rezumatele comunicărilor (Chișinău 2013), 22.
- Vornic 2006:** V. Vornic, *Așezarea și necropola de tip Sântana de Mureș-Cerneahov de la Budești* (Chișinău 2006).
- Vornic ș.a. 2007:** V. Vornic, N. Telnov, V. Bubulici, L. Ciobanu, *Pruteni. Un centru de olărie dacic din epoca romană (cercetările din anii 2001 și 2003)* (Chișinău 2007).
- Vornic ș.a. 2014:** V. Vornic, S. Tabuncic, L. Ciobanu, *Descoperiri din așezarea de tip Sântana de Mureș-Černjachov de la Zamciogi-Valea Tișovei (com. Rădeni, r. Strășeni, Republica Moldova)*. AMT, IX-X, 2014, 108-130.
- Амброз 1966:** А.К. Амброз, *Фибулы юга европейской части СССР*. САИ D1-30 (Москва 1966).
- Каврук 2011:** В. Каврук, *Олово и соль в Карпатском бассейне (часть первая)*. RA VII, 1-2, 2011, 5–46.
- Рикман 1967:** Э.А. Рикман, *Черняховское селище Делакеу*. МИА 139, 1967, 165–196.
- Рикман 1975:** Э.А. Рикман, *Этническая история Поднепровья и прилегающего Подунавья в первых веках нашей эры* (Москва 1975).
- Шелов 1978:** Д.Б. Шелов, *Узкогорлые светлоглиняные амфоры первых веков нашей эры: классификация и хронология*. КСИА 156, 1978, 16–21.
- Щукин 1968:** М.Б. Щукин, *Вопросы хронологии и находки амфор*. СА 2, 1968, 41–51.