

# SATUL ALCEDAR ÎN PERIOADA MEDIEVALĂ ȘI MODERNĂ: CÂTEVA DATE ISTORICE ȘI ARHEOLOGICE

Sergiu TABUNCIC, Vlad VORNIC, Ion CIOBANU

**Cuvinte cheie:** Alcedar, izvoare istorice, cimitir, morminte de înhumăție, monede.

**Key words:** Alcedar, historic documents, cemetery, inhumations, coins.

**Ключевые слова:** Алчедар, исторические источники, кладбище, погребения с труположениями, монеты.

Satul Alcedar din raionul Șoldănești beneficiază de mărturii ce-i atestă existența documentară încă de la începuturile veacului al XVII-lea. O vechime scrisă și mai mare a Alcedarului, dar plăsmuită, legată chiar de vremurile lui Ștefan cel Mare, răzbate dintr-un act fals datat în 7 iulie 1471. Acesta reprezintă o carte de danie și miluire contrafăcută pentru un sat învecinat, Poiana, oferită la Suceava de Ștefan Vodă lui Aftanasie, fiul lui Gligorașco Hreapco și Ioan, fiul lui Diordie Șelum din satul Bacșani<sup>1</sup>, ținutul Soroca. Cunoscând mai multe ediții (A.A. Кочубинский – 1901, I. Bogdan – 1913 etc.), actul respectiv a fost publicat cel mai recent în anul 1976 de merituosul paleograf Leon Șimanschi, în volumul II al seriei A. Moldova, a colecției de documente medievale *Documenta Romaniae Historica*. Originalul slav al acestui hrisov fraudulos, textul căruia este scris pe un pergament, s-a păstrat până în prezent la Arhiva centrală de stat a actelor vechi a Rusiei din Moscova. Fotografia și clișeuul pergamentului (depus la Biblioteca Academiei Române și Arhivele Statului București) îl arată fără urme de atârnare a peceteii, în pofida încheierii cuprinse în finalul documentului, unde Ștefan cel Mare poruncește logofătului Tudor „a noastră peceate la această a noastră carte să o leage” (cum glăsuiește traducerea sa românească)<sup>2</sup>.

Un șir de considerații formulate de specialiști relevă probele de falsitate ale acestui document și ale unei întregi serii de acte similare, alcătuite după toate aparențele în Basarabia ulterior anexării ei la Imperiul Rus (1812). Concret, falsul se constată prin calitatea proastă a pergamentului onctuos, spre deosebire de exemplarele bine preparate și uscate din sec.

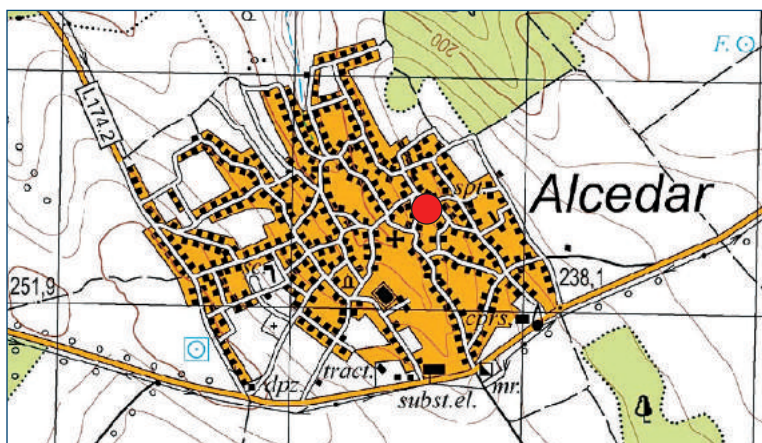


Fig. 1. Amplasarea topografică a descoperirii.

XV; după substanța întrebuințată la scris, o cerneală modernă ce se șterge ușor din cauza grăsimii de pe pergament; prin forma literelor, diferită de grafia documentelor emise de cancelaria lui Ștefan cel Mare; după formulele diplomatice folosite, ce contravin celor din documentele autentice de epocă și prin denaturarea limbii slavone de către plăsmuitor, în intenția de a o arhaiza ori din nepriceperea ei<sup>3</sup>.

Desigur, motivarea plastografiei aflate în atenția noastră rezidă din scopul ilicit al beneficiarului (beneficiarilor) falsului de preluare a stăpânirii asupra satului Poiana. La fel, este îndreptățit să presupunem existența unei legături genealogice a acestora cu destinatarul fictivei donații domnești, pomeniți mai sus.

Actul le-ar fi servit stăpânilor moșiei drept uric – titlu de proprietate transmis prin moștenire și privilegiu ereditar de imunitate. Văzându-le „slujba lor dreaptă și credincioasă”, Ștefan cel Mare le-ar fi întărit moștenirea mai veche – ocina și dedina: „Poiana, care este pe râul Nistru, în ținutul Soroca, unde au fost și casele bunicilor lor”. De altfel, acest fapt ar sugera o vechime și mai mare a satului, adică din a doua jumătate a

<sup>1</sup> Azi satul Băxani, r-nul Soroca.

<sup>2</sup> DRH, A, II, 446-449 (doc. XVI).

<sup>3</sup> DRH, A, II, 425-426 (comentariul la doc. VI).

secolului al XIV-lea, știindu-se că pentru demografia istorică o asemenea încadrare ar însemna trei generații de oameni.

Ceea ce însă ne interesează și mai mult din textul documentului este hotărârea satului Poiana, dată pentru toate laturile stăpânirii, unde se indică și megieșia cu satele Orcidar (azi Alcedar), Curăturile (azi Curătura) și Tarasova – la sud-est, Rașcov (azi Vadul-Rașcov) – la nord-vest și Șeapca ori Glăvănești (azi Șipca) – la vest și sud. Neîndoios, în sensul dat, actul înfățișează realități istorice obiective, prezente de secole în conștiința populară. Prin această permanență a memoriei colective s-a putut transmite o cantitate apreciabilă de informații relative la demarcarea pe teren a hotarelor, pe care falsificatorul gramotei le fixează în text cu precizie, ele regăsindu-se aproape neschimbate pe hărțile actuale ale respectivelor localități<sup>4</sup>. Pe lângă aceasta, trebuie subliniat că documentul face referință și la unele nume topice din hotarele Poianei – Stâncă Albă, și de pe pământurile Alcedarului – Vârful Oilor și Tabăra.

Este interesantă perpetuarea celui din urmă toponim – Tabăra – atât la Alcedar, cât și la Poiana, ceea ce nota mai devreme și recensământul din 1941 al acestor sate<sup>5</sup>. Mai mult, una din formele lui de circulație în uzul local – Pădurea Taberei (ур. Куратуры Табор - rus.) – apare marcată cartografic (1982<sup>6</sup>, 2013<sup>7</sup>) pe zona forestieră dintre satele Curătura și Poiana, alăturată țărului Nistrului. Același recensământ mai semnalează și un presupus prim amplasament al Alcedarului, evidențiat probabil de tradiția locală: „Satul Alcedar își are vatra sa în satul Tarasova la 5 km depărtare. El s-a mutat și a înființat Alcedarul nou unde se găsește și astăzi”<sup>8</sup>. După cunoștințele noastre, dovezi documentare incontestabile care să reflecte o atare așezare a satului lipsesc. Pe de altă parte, bogatele materiale arheologice și numismatice din perioada medievală descoperite la Tarasova prin săpăturile specialiștilor și prin excavații ilegale, permit identificarea în această zonă a unui dezvoltat centru meșteșugăresc și comercial<sup>9</sup>. De asemenea, pe te-

ritoriul satului Alcedar sunt înregistrate câteva situri medievale deschise, precum și o cetățuie circulară din pământ din sec. X-XI, care a fost cercetată prin săpături arheologice<sup>10</sup>. Nu demult, în apropierea acestei fortificații s-a depistat un tezaur cu monede bizantine schifate din sec. XII<sup>11</sup>.

Cea dintâi știre documentară sigură despre satul Alcedar din ținutul Soroca o aflăm dintr-un document de întăritură din 25 noiembrie 1616, emis de cancelaria domnească a lui Radu Mihnea voievod. Actul certifică împărțeala pe care și-o fac strănepoții lui Glăvan fost mare vistiernic și ai lui Cozma Șarpe fost mare postelnic pentru acest sat, ca și pentru alte stăpâniri. Moșia Socolul din vecinătatea Alcedarului este și ea partajată de aceiași proprietari, apoi satele Șcheia, Cioreni, Homiceni, Ruginoasa, Broșteni (ținutul Neamț) și Năvârneț (ținutul Iași), la care se adaugă 12 sălașe de țigani, câteva fălci de vie în Dealul Neted și Dealul lui Vodă, o pivniță de piatră, crame, teascuri și pometuri<sup>12</sup>.

Cea mai veche și sigură atestare documentară cunoscută până acum a Alcedarului nu poate fi nicicum confundată cu întemeierea satului. Cel mai probabil, începuturile sale ar fi de găsit în vremuri mult mai timpurii, prin sec. XV-XVI, precum sugerează vestigiile ceramice din acea perioadă, descoperite de arheologi pe teritoriul localității<sup>13</sup>. Relativ la mențiunile documentare ale satele medievale ar mai fi de subliniat că acestea apar în actele de cancelarie doar atunci când constituie subiect de drepturi sau obligații. Și în cazul Alcedarului, data apariției documentare nu coincide cu aceea a înființării sale, actul din 25 noiembrie 1616 fiind o obișnuită întărire acordată pentru stăpânirea lui.

O semnificație specială pentru demersul nostru pot avea dezvoltările documentare din sec. XVIII, care completează informațional tabloul demografic al satului Alcedar, servind implicit la articularea parametrilor cronologici ai descoperirilor arheologice făcute recent. În speță, ne vom îndrepta atenția asupra recensământului populației din anii 1772-1774, efectuat la scara Țării Moldovei ca urmare a dispoziției date de autoritățile militare ruse, care urmăreau scopul de a stabili resursele umane și materiale necesare armatei în condiții de război.

În anii 1772-1773, satul Alcedar este înregistrat în Stanul Nistrului de Jos al ținutului Soroca, având difeiriți proprietari. Numărul curților și al bordeielor locuite se ridica la 10, în timp ce alte patru gospodării erau pustii. Recensământul mai consemnează prezența în localitate a unei fețe clericale, a șapte persoane masculine de neam moldovenesc libere de servituții per-

<sup>4</sup> În apropierea colțului nordic al actualei moșii a satului Poiana, la 11 martie 1586 apare atestat satul Socolul (moșia fiindu-i înglobată astăzi în cea a Vadului-Rașcov). De remarcat totodată că hotarul sudic al domeniului Poianei se va mărgini și cu pământurile satului Mihuleni.

<sup>5</sup> Tabuncic, Vornic 2013, 297, 314.

<sup>6</sup> A se vedea [http://www.geoportal.md/ru/default/map#lat=305178.878139&lon=236954.111902&zoom=5&layers=\\_base6,\\_base4](http://www.geoportal.md/ru/default/map#lat=305178.878139&lon=236954.111902&zoom=5&layers=_base6,_base4)

<sup>7</sup> A se vedea [http://www.geoportal.md/ru/default/map#lat=305178.878139&lon=236954.111902&zoom=5&layers=\\_base6,\\_base13](http://www.geoportal.md/ru/default/map#lat=305178.878139&lon=236954.111902&zoom=5&layers=_base6,_base13)

<sup>8</sup> Tabuncic, Vornic 2013, 297.

<sup>9</sup> Бурян, Дергачева, Рабинович, Тельнов 2009, 199-215; Рябцева, Чокану 2009, 164-198; Чокану 2009, 351-369; Blasko 2016, 42.

<sup>10</sup> Haheu 1993, 1-3.

<sup>11</sup> Ciocanu, Nicolae 2003, 163-166.

<sup>12</sup> DIR, A, XVII-I, 63-65 (doc. 90).

<sup>13</sup> Полевой, Бырня 1974, 82 (nr. 82).

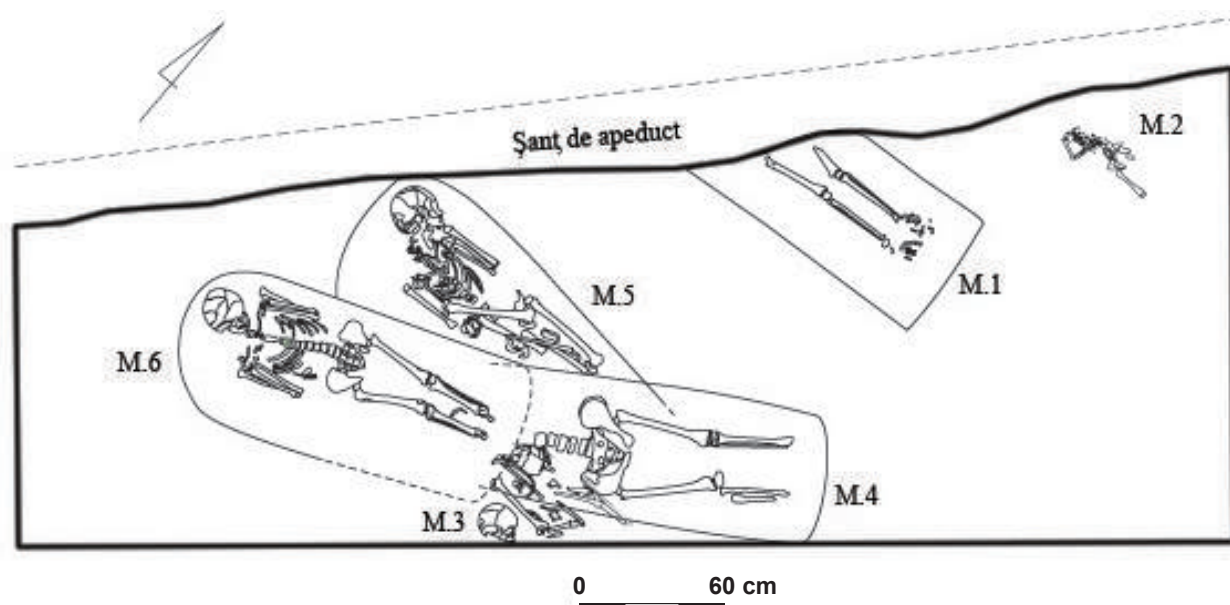


Fig. 2. Planul sondajului arheologic.

sonale, cât și a doi mazili ori ruptași – lordachi Savva și Vasilii Oprea<sup>14</sup>.

Următorul recensământ al populației satului Alcedar a fost efectuat la 18 iunie 1774, constatându-se în parte datele precedente, completate cu altele noi. În localitate se putea ajunge plecându-se din târgul Soroca, într-un timp aproximativ de nouă ore. Pe seama satului este pus același număr de case – 14, dintre care două părăsite. Printre locuitorii săi se regăseau și doi bejenari, refugiați din Țara Leșească, probabil din pricina persecuțiilor politice sau a opresiunii interne.

Moșia Alcedarului era stăpânită de răzeși, o pătură socială identificată cu urmașii proprietarilor de odinioară ai satului. Suprafețele funciare din cuprinsul hotarului sătesc erau deținute în devălmășie, adică în comun în sânul colectivității răzeșești, care-și împarte pământul în fiecare an între membrii ei. Stăpânirile răzeșești se transmiteau prin moștenire, ajungându-se într-o fază a feudalismului dezvoltat la practica stăpîririi acestora, deci a delimitării lor printr-un hotar.

În catagrafie sunt trecute câteva bresle, mici comunități sociale și fiscale, prima – cea a mazililor, fiind alcătuită din trei persoane. Mazilii descindeau din boierimea declasată, bucurându-se de un regim fiscal privilegiat, fixarea dărilor făcându-se prin ruptoare. Potrivit acesteia, vistieriei statului se plătea o sumă stabilă, cu caracter individual, în patru rate anuale.

Următoarea este breasla arnăuților, compusă la Alcedar din două persoane. Arnăuții erau servitori înarmați sau soldați mercenari de origine albaneză, angajați în garda domnească ori în suita boierilor pentru pază, organizarea lor în Moldova datând din anii 1741-

1743. Odată cu recrutarea în acest corp de slujbași a unor lefegii aparținând și altor popoare balcanice, termenul de arnăuț își va pierde conotația etnică inițială.

Serviciile religioase la Alcedar erau săvârșite de un preot, care aidoma breslașilor din cetele mazililor și arnăuților, se bucura de un regim fiscal privilegiat.

Între persoanele înregistrate în catagrafia Alcedarului se numără și patru țărani birnici, menționați în opoziție cu membrii breslelor fiscale. Principala povară a dărilor datorate vistieriei publice era suportată de contribuabilii birnici, care răspundeau solidar de plata acestora. Treptele sociale și categoriile fiscale indicate în catagrafie au în vedere capii de familie, fără a se preciza componența numerică a acesteia<sup>15</sup>.

În afară de sursele demografice din anii 1772-1774, satul Alcedar – în ortografia Alcidar – este consemnat pe o hartă a Moldovei contemporană respectivelor recensăminte, întocmită sub coordonarea generalului-locotenent al armatei imperiale ruse Friedrich Wilhelm von Bawr<sup>16</sup>. Toate aceste elemente de documentare istorică, de identificare etnică și de ranguri sociale, întregite și de vestigiile numismatice provenite din explorarea arheologică a înhumărilor descoperite recent la Alcedar, sporesc posibilitățile de datare mai precisă și de interpretare mai detaliată a acestor complexe funerare.

Este oportun de completat cercetarea publicațiilor referitoare la trecutul Alcedarului și cu alte referințe asupra bisericii locale și slujitorilor ei, pretextând că mormintele medievale târzii depistate în vatra satului se aflau chiar în vecinătatea sfântului lăcaș. Datele documentare facilitează valorificarea mai pregnantă a

<sup>14</sup> MEF, VII-I, 165.

<sup>15</sup> MEF, VII-I, 367.

<sup>16</sup> Bawr, 1769-1771.

contextelor arheologice aferente respectivelor obiective tombale.

Registrele parohiale din Basarabia anilor 1812-1813 menționează biserica mai-marilor Arhistrategi Mihail și Gavriil din Alcedar, notându-se și o atestare a acesteia legată de anul 1807. Biserica era construită din lemn uns cu lut și avea acoperiș din paie. Veșmintele și odoarele liturgice necesare nu lipseau, după cum și cărțile religioase erau îndestule<sup>17</sup>.

Câțiva ani mai târziu, în 1817, tagma ecleziastică a Alcedarului era alcătuită din doi preoți, un diac și un paraclicer. Localitatea era întinsă pe o coastă de deal, vatra sa având o suprafață de 50 de fălci. Alte 100 fălci de pământ arabil și tot atâtea de izlaz, 40 fălci de fâneată și 12 fălci de livadă întregeau moșia satului. Așezare răzeșească, Alcedarul era trecut în categoria satelor nevoiașe, starea locuitorilor fiind proastă. Afară de slujitorii bisericești și casele lor, sunt semnalate gospodăriile a șapte bărbați capi de familie, mazili privilegiați supuși unui regim special de dări. Se adaugă curțile altor 53 de bărbați capi de familie, a șapte burlaci și a unei femei văduve ce reprezentau pătura de jos a țărănimii birnice<sup>18</sup>.

Catagrafia satului Alcedar din anul 1820, înregistrând partea sa duhovnicească, arată opt gospodării cu capi de familie bărbați, cinci burlaci și cinci femei; mazilii: șapte gospodării, 15 burlaci, șapte femei; țărani moldoveni: 31 gospodării, 59 burlaci, 31 femei; sârbi: o gospodărie, trei burlaci, o femeie; maloruși: 15 gospodării, 28 burlaci, 15 femei; polonezi: o gospodărie, un burlac, o femeie; țigani: două gospodării, un burlac, două femei; evrei: trei gospodării, trei burlaci, trei femei. Spre deosebire de recensământul anterior (1817), în 1820 stările sociale ale satului cuprindeau și pătura boiernașilor (trei gospodării, 13 burlaci, trei femei), probabil asimilați răzeșilor<sup>19</sup>.

Un punct de sprijin în cercetările locale și în chestiunile ce ne interesează aici direct ni-l oferă observațiile de teren din arealul adiacent inumațiilor descoperite. S-a spus deja că aceste morminte se află în apropierea actualii biserici ridicate din zidărie, foarte probabil pe un loc alăturat vechii biserici de lemn. Credem că acestui lăcaș ar aparține rămășițele unor structuri de fundație din piatră, vizibile la suprafața solului și în prezent. Demn de notat este și faptul că altarele bisericilor destrămate se puneau la adăpost prin împrejmuirea lor cu un zid. De pildă, o asemenea rânduială se amintește într-un dosar din anul 1813 referitor la construcțiile de cult ale satului Târșitei din părțile Orheiului: „iar biserica veche s-a desfăcut cu totul, lemnele s-au dat la focul prescurăriei, iar sfântul

prestol a fost zidit după obicei și îngrădit<sup>20</sup>. Cât privește constatarea că lemnul bisericii s-a folosit la „focul prescurăriei”, actul nu precizează dacă ar fi sau nu la mijloc o tradiție bazată pe norme canonice. Se vede clar însă necesitatea de asigurare a combustibilului la prepararea pâinii pentru sacrificiul euharistic.

Revenind la urmele de temelie amintite mai sus și având prilejul de a le atribui unei biserici dispărute, am identificat și cea mai timpurie referință scrisă despre un lăcaș de rugăciune din partea locului. Ea apare indicată într-o publicație din anul 1936 a unui preot de sat cu preocupări cărturărești – M. Vasilache –, care a avut la îndemână registre parohiale „cari ne pomenesc că biserica veche din Alcedar ar fi fost zidită dintâiu în anul 1753 de mazilii Vasile Oprea și Sandu Sîrbu”. Reținând faptul că unul dintre ctitori este înscris în catagrafia din anii 1772-1773, vom consemna din aceeași tipăritură și eventuale înnoiri aduse bisericii în anii 1779 sau 1819 („era de nuiiele, lipită cu lut, slabă de vechime și acoperită cu stuh”). Alături se afla o clopotniță cu învelitoare din răzlogi, ridicată pe patru stâlpi.

Date sigure aflate de M. Vasilache din aceleași acte arată că în anul 1842, „cu stăruința tuturor răzășilor și

<sup>20</sup> Tomescu 1933, 224.



Fig. 3. Mormântul 1.

<sup>17</sup> Халиппа 1907b, 284.

<sup>18</sup> Халиппа 1907a, 59.

<sup>19</sup> Tomescu 1930, 224.

poporănilor”, s-au făcut lucrări de renovare a vechii biserici. Și anume „i s-a pus fundament de piatră, s-a tencuit, dar a rămas tot de lemn, și s-a acoperit cu șindrilă”. În această stare a funcționat peste 40 de ani și fără a mai fi refăcută a fost închisă și apoi dărâmată. Noua biserică de zid, cu același hram al Sfinților Voievozi Mihail și Gavriil, a fost construită timp de zece ani și s-a sfințit la 4 noiembrie 1885<sup>21</sup>. O însemnare semnificativă s-a făcut și în privința locurilor de îngropare a morților, precizându-li-se amplasamentele: „Cimitirul vechiu era în ograda bisericii. În prezent cimitirul e departe de biserică, pe dealul din fața bisericii – vis-à-vis. Azi în locul fostului cimitir vechiu e construită școala, o încăpere mare și frumoasă”.

Aceste remarci confirmă și mai mult supoziția noastră că mormintele de înhumație descoperite la Alcedar și cercetate arheologic în regim de salvare pot fi atribuite unui cimitir medieval târziu. Cunoscută de specialiști, se mai cuvine de specificat o realitate arheologică legată de prezența pe moșia actuală a Alcedarului a două așezări rurale din sec. XV-XVI și XVII-XVIII<sup>22</sup>, fără a se fi putut însă identifica și necropolele lor. Demnă de atenție este și paralela pe care o reflectă tradiția locală referitoare la istoria medievală a zonei, care conservă amintirea unei vetre originale a Alcedarului, alta decât cea de azi. În 1936, tradiția dată a fost exprimată de un țăran de 88 de ani pe nume Ion Călugăru, care spunea că satul s-ar fi aflat inițial în valea Nistrului și că de acolo ar fi fost mutat de către turci pe locul ce-l ocupa și la acea vreme<sup>23</sup>. Puțin mai târziu, cum s-a mai arătat, recensământul din 1941 transmitea probabil tot din vorbele bătrânilor că Alcedarul ar fi fost la început descălecat pe vatra satului mărginaș Tarasova.

\*\*\*

La fel ca și multe alte situri arheologice, cimitirul cu morminte de înhumație de la Alcedar a fost descoperit întâmplător, mai exact în urma săpării unui șanț pentru apeductul localității. Spre regret, contrar prevederilor legislației în domeniul protejării patrimoniului arheologic, aceste lucrări de excavație, ce s-au desfășurat în primăvara anului 2015, nu au fost coordonate cu Agenția Națională Arheologică, din care cauză un număr neprecizat de morminte au fost distruse parțial sau complet, fără a se putea face observațiile și înregistrările de specialitate corespunzătoare. După ce s-a aflat dintr-un reportaj televizat despre această descoperire, arheologii Ion Ciobanu și Ion Noroc au



Fig. 4. Mormântul 2.

întreprins în perioada 11-15 iunie 2015 o deplasare la Alcedar pentru precizarea situației arheologice din teren și executarea în zona cu morminte a unui sondaj de salvare. La fața locului s-a constatat că șanțul, prin săparea căruia au fost scoase la iveală și distruse câteva morminte, între timp a fost astupat, iar resturile de schelete umane au fost strânse și reînhumate.

Sondajul, de forma unui patruleter neregulat, cu dimensiunile de 1,4-2x5-5,7 m și orientarea nord-est – sud-vest, a fost trasat la distanța de circa 30 m vest-nord-vest de biserica actuală a localității (Fig. 1), de-a lungul peretelui sud-estic al șanțului, într-o zonă unde la suprafața solului au fost semnalate câteva oase mici umane. În cuprinsul săpăturii, la adâncimi diferite, au fost identificate șase morminte de înhumație (Fig. 2), unele parțial distruse sau răscolite, a căror descriere succintă o facem mai jos.

**Mormântul 1 (Fig. 2; 3)** a fost depistat în partea nord-estică a sondajului, la adâncimea de circa 0,5 m de la suprafața solului, jumătatea lui nordică fiind distrusă prin săparea șanțului de apeduct. Avea orientarea vest-est, groapa de formă rectangulară, cu lățimea de circa 0,55 m, lungimea păstrată de 0,55-1,15 m și adâncimea de 0,9 m de la nivelul identificării. Din scheletul aparținând unui individ matur s-au păstrat doar oasele picioarelor, care erau întinse și alăturate.

**Mormântul 2 (Fig. 2; 4)** a fost semnalat la adâncimea de 0,55 m, la distanța de aproximativ 0,6 m spre nord-est de mormântul 1. Groapa nu a fost sesizată. Scheletul, atribuit unui copil de până la șapte ani, era prost conservat, o parte din oase, inclusiv craniul, mâna și piciorul stâng lipsind. Defunctul a fost depus pe spate, cu capul orientat spre vest, piciorul drept întins și mâna dreaptă îndoită din cot și așezată pe abdomen. În zona pieptului a fost găsită o monedă de argint turcească *para*, cu un orificiu pentru atârănare, din perioada domniei sultanului Abdul-Hamid I (1774-

<sup>21</sup> Și Anuarul 1922, 154 consemnează că biserica Sfinții Arhangheli Mihail și Gavriil din Alcedar a fost zidită din piatră în 1885.

<sup>22</sup> Полевой, Бырня 1974, 82-83 (nr. 82 și 83).

<sup>23</sup> Vasilache 1936, 563-568.



Fig. 5. Monedă din mormântul 2.



Fig. 6. Mormintele 3 și 4.

1789)<sup>24</sup>. Moneda (Fig. 5) se află în stare bună de conservare, cu greutatea de 0,25 grame și diametrul de 15,3 mm. Este emisă în atelierul monetar de la Constantinopol, cu Tugra pe avers și inscripția DURİ BE / FI / KOSTANTINIYE / SENE 1187 pe reversul piesei<sup>25</sup>.

Mormântul 3 (Fig. 2; 6) a fost descoperit la adâncimea de 0,6 m, în marginea sud-estică a casetei, fiind dezvelit doar în parte. A fost surprins doar craniul unui individ matur, restul scheletului aflându-se, se pare, la sud-est de limita sondajului. Groapa nu a fost sesizată.

Mormântul 4 (Fig. 2; 6) a fost identificat la adâncimea de 0,85 m, în zona centrală a sondajului. Mormântul era orientat pe direcția vest-sud-vest – est-

nord-est, jumătatea lui vestică fiind distrusă prin săparea gropii mormântului 6. Groapa prezenta o formă rectangulară în plan, cu lățimea de 0,55 m, lungimea neprecizată și adâncimea de circa 0,6 m de la nivelul depistării. Din scheletul unei persoane mature, s-au păstrat în poziție anatomică doar picioarele, bazinul și partea inferioară a coloanei vertebrale, restul oaselor fiind mișcate la nord și sud de mormânt.

Mormântul 5 (Fig. 2; 7) a fost identificat în zona centrală a sondajului, fiind întretăiat în partea sud-estică de mormintele 4 și 6. Groapa era orientată pe axa vest-est, având formă rectangulară cu colțurile rotunjite și adâncimea de 0,9 m de la nivelul actual al solului. Scheletul unui individ adult se găsea pe spate în poziție întinsă, cu craniul ușor aplecat spre stânga și cu mâinile îndoite puternic din cot și așezate pe umeri. Pe oasele bazinului și ale picioarelor s-au găsit resturi aparținând scheletului mormântului 4.

Mormântul 6 (Fig. 2; 8) avea orientarea pe direcția vest-sud-vest – est-nord-est, groapa de formă aproximativ rectangulară în plan, cu capătul vestic arcuit, iar cu cel estic rămas neprecizat, și adâncimea de 1,2 m de la suprafața actuală a solului. Complexul a suprapus mormintele 4 și 5. Scheletul, atribuit unei persoane de gen feminin cu vârsta la deces de 30-40 de ani (*maturus I*)<sup>26</sup>, era așezat pe spate, cu picioarele întinse și mâinile îndoite puternic din cot și puse pe umeri. În regiunea cutiei toracice a fost găsită o *para* perforată din vremea sultanului turc Abdul-Hamid I (1774-1789). Moneda (Fig. 9) a fost puternic oxidată, iar în timpul curățării s-a dovedit a fi și puternic tocită, lucru care nu a permis descifrarea completă a inscripției de pe revers, din componența căreia a rămas lizibil doar anul 87. Atelierul monetar de asemenea nu a putut fi stabilit cu precizie. Piesa are greutatea de 0,27 grame și diametrul de 15 mm.

Încă o monedă de argint turcească *para* din perioada domniei sultanului Abdul-Hamid I a fost găsită întâmplător de un localnic pe teritoriul satului Alcedar. Piesa (Fig. 10) a fost emisă la Mısır și are pe avers Tugra, iar pe revers inscripția DURİ BE / FI / MISIR / SENE 1187<sup>27</sup>. Moneda are diametrul de 15,1 mm, greutatea ei rămânând neprecizată.

Grupul de morminte de înhumatie scoase la lumină prin intervenția arheologică de salvare, împreună cu alte câteva înmormântări distruse prin lucrările de excavație a șanțului de apeduct, fac parte dintr-o necropolă mai mare, a cărei dimensiuni urmează a fi stabilite de cercetările viitoare. Defuncții în acest cimitir au fost înhumați potrivit ritualului tradițional creștin: cu capul spre vest și privirea spre răsărit, în poziție pe spate, cu picioarele întinse și brațele îndoite din coate, cu mâinile depuse pe abdomen, piept sau umeri.

<sup>24</sup> Prelucrarea și determinarea monedelor a fost efectuată de dr. Lilia Dergaciova și dr. Ana Boldureanu, cărora le mulțumim și pe această cale.

<sup>25</sup> Pere 1968, nr. 682.

<sup>26</sup> Determinare realizată de dr. Angela Simalcsik, căreia îi mulțumim.

<sup>27</sup> Pere 1968, nr. 683.



Fig. 7. Mormântul 5.



Fig. 8. Mormântul 6.

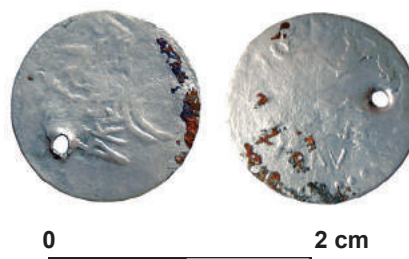


Fig. 9. Moneda din mormântul 6.



Fig. 10. Moneda descoperită *passim* pe teritoriul satului Alcedar.

Adâncimea mormintelor este variabilă, oscilând între 0,55 m și 1,4 m de la suprafața actuală a solului. Gro-pile mortuare erau de formă rectangulară, cu pereții verticali și colțurile uneori rotunjite. Urme de lemn provenind de la sicrie sau de la acoperăminte deocamdată nu au fost semnalate. În câteva cazuri au fost înregistrate suprapuneri și întretăieri de morminte, care se datorează utilizării de durată a cimitirului. Cu excepția a două paralele de argint turcești, alte obiecte de inventar în mormintele cercetate nu au fost găsite. Ambele monede erau perforate, fiind folosite ca medaloane, pentru această utilizare pledând și locul aflării lor în mormânt, și anume în zona cutiei toracice sau în partea superioară a abdomenului.

Generalizând datele istorice și arheologice pre-

zentate mai sus, putem aprecia că mormintele de în-humație descoperite recent în vatra satului Alcedar aparțin vechiului cimitir al localității, ce a funcționat în evul mediu târziu și în perioada modernă. În sprijinul acestei atribuirii și încadrării cronologice vin amplasarea mormintelor în apropiere de biserică, situată la rândul ei lângă ruinele unui alt lăcaș de cult ortodox, ritul și obiceiurile funerare creștine atestate, precum și prezența în două complexe a unor monede turcești, emise în ultimul pătrar al veacului al XVIII-lea. Fără îndoială, diferitele probleme apărute prin descoperirea acestei necropole creștine, care este de o importanță aparte pentru istoria satului Alcedar, urmează a fi clarificate prin investigațiile arheologice și pluridisciplinare ulterioare.

#### SUMMARY

#### ALCEDAR VILLAGE IN MIDDLE AGES AND MODERN PERIOD: SOME HISTORICAL AND ARCHAEOLOGICAL DATA

The authors have synthesized a series of documentaries data on the medieval past of the Alcedar village and valued the results of the rescue archaeological research, conducted at several burial tombs belonging to a necropolis discovered in the village area. The historical documents records relate to the village age and its owners, the social strata and some demographic evidence. A fake act from XIX century, issued in the name of Stefan cel Mare, where place names of Alcedar are reported, arouses a certain interest. These documentaries facilitate enclosing in general historical context of six burial tombs discovered in the limits of a rescue survey, executed in the summer of 2016.

The skeletons were head west oriented, placed on their back with legs straight and hands located on the chest or on shoulders. In two graves (nos. 2 and 6) a silver coin from Turkish Abdul-Hamid I (1774-1789) in each were found, on the bases of which the complexes can be dated in the end of the XVIII – beginning of the XIX centuries.

### РЕЗЮМЕ

#### СЕЛО АЛЧЕДАР В ПЕРИОД СРЕДНЕВЕКОВЬЯ И НОВОГО ВРЕМЕНИ: НЕКОТОРЫЕ ИСТОРИЧЕСКИЕ И АРХЕОЛОГИЧЕСКИЕ ДАННЫЕ

Авторы статьи излагают свои выводы о серии документальных дат, связанных со средневековым прошлым села Алчедар Шолданештского р-на, а также результаты охранных археологических исследований нескольких захоронений на христианском кладбище, находящимся в историческом центре села. Определенный интерес представляет и один недостоверный документ XIX столетия, подделка в виде акта канцелярии Стефана Великого, в котором упоминаются некоторые топонимы из Алчедара. В свою очередь, эти документальные материалы подтверждают исторический контекст шести захоронений с труположениями, открытых в периметре охранного раскопа, выполненного летом 2015 года. Скелеты погребенных лежали вытянуто на спине, со скрещенными руками на груди, головой на запад. В двух захоронениях (№2 и №6) были найдены серебряные турецкие монеты Абдул-Хамида (1774-1789 гг.), на основании которых эти погребальные комплексы могут датироваться концом XVIII – началом XIX столетия.

### BIBLIOGRAFIE

- Anuarul 1922:** *Anuarul Eparhiei Chișinăului și Hotinului (Basarabia). Ediție oficială* (Chișinău 1922).
- Bawr 1769-1771:** *Carte de la Moldavie pour servir à l'Histoire militaire de la guerre entre les Russes et les Turcs. Levée par l'Etat Major sous la direction de F. G. de Bawr. Ornamenta sculpsit P. V. Schley* (Amsterdam 1769-1771).
- Blasko 2016:** Marius Blasko, *Un tezaur de monede ungurești din epoca lui Ștefan cel Mare, descoperit la Tarasova, raionul Rezina, Republica Moldova*. In: Al XVI-lea simpozion de numismatică. Programul și rezumatul comunicărilor. Chișinău, 22-23 septembrie 2016 (Chișinău 2016), 42.
- Ciocanu, Nicolae 2003:** M. Ciocanu, E. Nicolae, *Un tezaur de monede bizantine descoperit la Alcedar, jud. Orhei*. In: Simpozion de numismatică. Comunicări, studii și note (2002) (București 2003), 163-166.
- DIR A, XVII-IV:** *Documente privind istoria României. Veacul XVII A. Moldova, vol. IV (1616-1620)* (București 1956).
- DRH A, II:** *Documenta Romaniae Historica. A. Moldova, vol. II (1449-1486)* (București 1976).
- Haheu 1993:** V.P. Haheu, *Repertoriul monumentelor arheologice din raionul Șoldănești* (Chișinău 1993). Arhiva ANA.
- MEF, VII-I:** *Moldova în epoca feudalizmului. Volumul VII. Partea I. Recensămintele populației Moldovei din anii 1772-1773 și 1774* (Chișinău 1975).
- Pere 1968:** N. Pere, *Osmanlılarda madenî paralar (Coins of the Ottoman Empire)* (Istanbul 1968).
- Tabuncic, Vornic 2013:** S. Tabuncic, V. Vornic, *Toponimele din arealul plasei Rezina, județul Orhei, în anul 1941*. In: Conferința științifică internațională „Republica Moldova între Est și Vest. Opțiunile tineretului la etapa actuală” (Chișinău 2013), 294-325.
- Tomescu 1930:** C.N. Tomescu, *132 sate din Ținutul Orheiului la 1820*. RSIABC XX, 1930, 205-260.
- Tomescu 1933:** C.N. Tomescu, *Bisericile din satul Târșiței, țin. Orhei*. AB V, 3, 1933, 294-325.
- Vasilache 1936:** Pr. M. Vasilache, *Însemnări din trecutul parohiei Alcedar, jud. Orhei*. Luminătorul LXIX, 8-9, 1936, 563-568.
- Бурян, Дергачева, Рабинович, Тельнов 2009:** А.Н. Бурян, Л.В. Дергачева, Р.А. Рабинович, Н.П. Тельнов, *Первые археологические исследования на поселении Тарасова (Молдова)*. Stratum plus 5, 2005-2009, 2009, 199-215.
- Полевой, Бырня 1974:** Л.Л. Полевой, П.П. Бырня, *Средневековые памятники XIV-XVII вв. АКМ 7* (Кишинев 1974).
- Рябцева, Чокану 2009:** С.С. Рябцева, М.М. Чокану, *Находки средневекового времени с поселения Тарасова в Молдове (по материалам частной коллекции)*. Stratum plus 6, 2005-2009, 2009, 164-198.
- Халиппа 1907а:** И.Н. Халиппа, *Роспись землевладения и сословного строя населения Бессарабии по данным переписи 1817 года*. В сб.: Труды Бессарабской губернской ученой архивной комиссии. Томъ третій (Кишиневъ 1907), 1-230.
- Халиппа 1907б:** И. Халиппа, *Сведѣнія о состояніи церквей Бессарабии въ 1812-1813 г.г.* В сб.: Труды Бессарабской губернской ученой архивной комиссии. Томъ третій (Кишиневъ 1907), 231-296.
- Чокану 2009:** М. Чокану, *Коллекция монет со средневекового поселения у с. Тарасова*. Stratum plus 6, 2005-2009, 2009, 351-369.