

SPECII DIN GENUL *EUXOA* HÜBNER, 1821 (LEPIDOPTERA, NOCTUIDAE) – NOI PENTRU FAUNA REPUBLICII MOLDOVA

Țugulea Cristina

Institutul de Zoologie

Rezumat

În lucrare sunt prezentate trei specii de noctuide (Lepidoptera, Noctuidae): *Euxoa temera* (Hübner, 1808), *E. birivia* (Denis & Schiffermüller, 1775) și *E. cos* (Hübner, 1824) – noi pentru fauna Republicii Moldova.

Cuvinte cheie: *Euxoa*, Noctuidae, Republica Moldova

Depus la redacție 11 martie 2019

Adresa pentru corespondență: Țugulea Cristina, Institutul de Zoologie, str. Academiei, 1, MD-2028 Chișinău, Republica Moldova, *Email:* tuguleacristy@yahoo.com

Introducere

Familia Noctuidae este una dintre cele mai mari familii de fluturi, înregistrând peste 25 de mii de specii în lume și aproximativ 1300 în Europa. În Republica Moldova au fost înregistrate 420 de specii de noctuide, taxonomic încadrate în 14 subfamilii care formează familia Noctuide. Genul *Euxoa* Hübner, 1821 face parte din subfamilia Noctuinae. Pe teritoriul Republicii Moldova au fost identificate 13 specii de noctuide din genul *Euxoa* [2]. Filogenetic, acest gen este cel mai evoluat din familia Noctuidae. Din cele 130 de specii paleartice, în Europa au fost identificate 43, iar în țările vecine cu Republica Moldova: 22 specii – în Ucraina [3] și 21 – în România [1]. La fel ca și majoritatea noctuidelor, fluturii din genul respectiv au o colorație sumbră, predominând culorile gri și maro. O trăsătură distinctivă a genului este o extindere a culorii purpurie în regiunea capului. Variabilitatea intraspecifică în baza morfologiei externe face ca grupul să fie dificil de determinat. Pentru determinarea speciilor se recurge la studiul armăturii genitale a indivizilor.

Materiale și metode

Cercetările au fost efectuate în perioada de vegetație a anului 2016 în rezervația naturală „Cobîleni”, situată în apropiere de s. Lopatna (r-nul Orhei) pe malul drept al fluviului Nistru. Rezervația „Cobîleni” este o arie naturală silvică, cu suprafața de 33,5 ha [5]. Aparține Ocolului silvic Susleni (r. Orhei): parcela 1, subparcelele 2; parcela 2, subparcelele 1 și 3. Teritoriul rezervației, conform regionării geomorfologice a Republicii Moldova se află pe dealurile Prenistrului și terasele lui.

În anul 2016 s-au efectuat colectări sistematice în diferite ecosisteme ale rezervației. Au fost utilizate următoarele metode: capcane entomologice cu lumină albă și ultravioletă, bec electric (100W). Materialul colectat a fost prelucrat și determinat după cele mai recent publicate chei din lucrări taxonomice [1, 3, 4]

Materialul a fost determinat cu ajutorul MBC 10. Imaginile prezentate în această lucrare sunt originale și au fost efectuate cu aparatul de fotografiat „Leica” al laboratorului de Entomologie din cadrul Institutului de Zoologie.

Au fost analizate 48 de exemplare de noctuide din genul *Euxoa* și identificate 7 specii: *E. nigricans* L., *E. obelisca* Den. & Schiff., *E. tritici* L., *E. aquilina* Den. & Schiff., *E. temera* Hüb., *E. birivia* Den. & Schiff., *E. cos* Hüb., dintre care ultimele

trei sunt noi pentru fauna Republicii Moldova. Astfel, numărul speciilor din acest gen identificate pe teritoriul Republicii Moldova a ajuns la 16.

Prepararea și studiul armăturii genitale ale speciilor *E. birivia* (Denis & Schiffermüller, 1775) și *E. cos* (Hübner, 1824) au fost realizate împreună cu Dl profesor Laszlo Rakosi de la Universitatea Babeș-Bolyai (Cluj-Napoca, România).

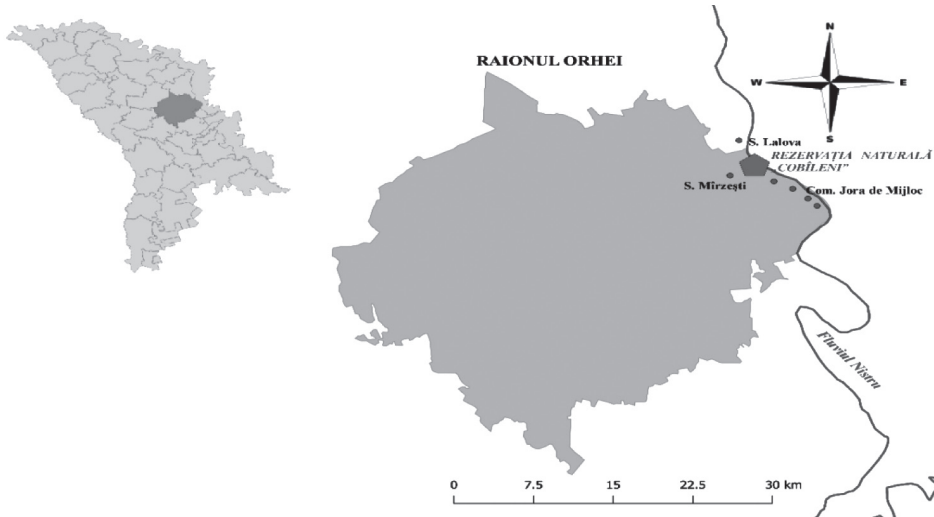


Fig. 1. Schema amplasării rezervației naturale „Cobileni”.

Rezultate și discuții

Mai jos urmează prezentarea speciilor menționate.

Specia: *Euxoa temera* (Hübner, 1808), (fig. 2)

Material examinat: Lopatna (Orhei), 07.09.16 – 3 ex., 11-21.09.16 – 2 ex., leg. Cr. Tugulea.

Biologia: Specia dezvoltă o singură generație pe an, fluturii fiind observați în zbor din luna august până în octombrie. Larvele se dezvoltă în lunile IX-VI. Primăvara larvele folosesc ca sursă de nutriție diferite specii de plante din genurile: *Allium*, *Linum*, *Atriplex*.

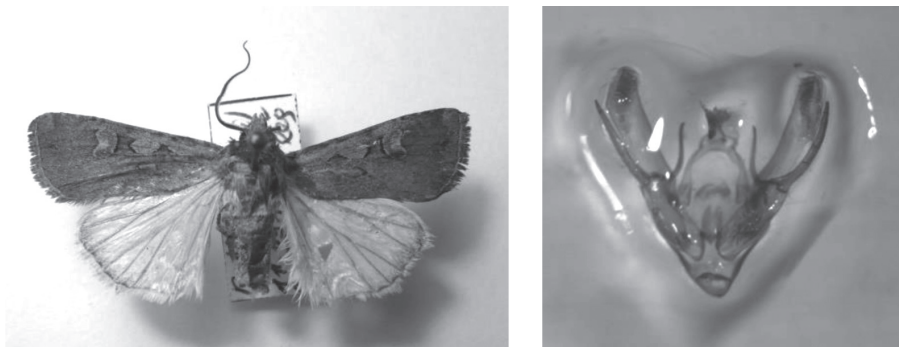


Fig. 2. *Euxoa temera*: (a) – imago (♀); (b) – armătură genitală (♂) fără aedeagus.

Preferințe ecologice: Este o specie xerotermofilă, preferă pășuni uscate acoperite cu vegetație pe sol de calcar în straturile inferioare.

Răspândirea geografică: mediteraneană-vest-asiatică (de-a lungul întregii Europe până la o linie care se îndreaptă spre sud de Paris, Praga și nordul României către Crimeea, Asia Centrală, nordul Africii) [1].

Specia: *Euxoa cos* (Hübner, 1824), (fig. 3)

Material examinat: Lopatna (Orhei), 17.09.16 – 1 ex., leg. Cr. Tugulea.

Biologia: Specia formează o singură generație pe an. Perioada de zbor a fluturului adult: august-septembrie. Ierneză în stadiul de larvă, ascunsă la rădăcinile subterane ale diferitor plante ierbacee. Larvele preferă ca sursă de nutriție plantele din genurile *Lactuca* și *Euphorbia*.

Preferințe ecologice: specie xerotermofilă, preferă zonele de stepă stâncoasă, locațiile înguste pe zonele colinare stâncoase.

Răspândirea geografică: mediteraneană-vest-asiatică (din nordul Africii, peninsula Iberică, sudul Franței, Elveția, Italia, sud-estul Austriei, ex-Iugoslavia, Grecia, Bulgaria, sudul României, sudul Ucrainei până în Caucaz, Asia Centrală până la Iran și Irak) [1].

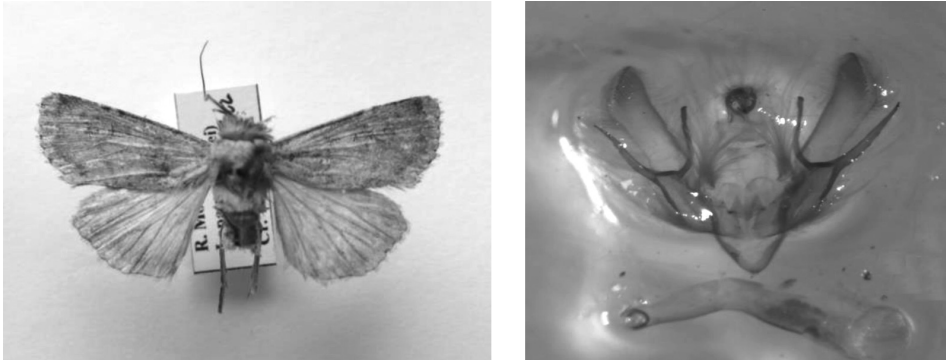


Fig. 3. *Euxoa cos*: (a) – imago (♂); (b) – armătura genitală (♂) cu aedeagusul detașat.

Specia: *Euxoa birivia* (Denis & Schiffermüller, 1775), (fig. 4)

Material examinat: Lopatna (Orhei), 17.09.16 – 1 ex., leg. Cr. Tugulea.

Biologia: Formează o singură generație pe an în intervalul lunilor iunie-august. Ierneză în stadiul de larvă.



Fig. 4. *Euxoa birivia*: (a) – imago (♀); (b) – armătura genitală (♀).

Preferințe ecologice: specie mezofilă, preferă locurile calde, nu neapărat uscate, locurile deschise din regiunile montane.

Răspândirea geografică: specie Euro-asiatică, frecventă în regiunile muntoase ale Europei – Alpi, Peninsula Balcanică, Carpați, Caucaz, Asia Centrală.

Concluzii

1. Speciile de noctuide *Euxoa temera* (Hübner, 1808), *E. birivia* (Denis & Schiffermüller, 1775) și *E. cos* (Hübner, 1824) identificate ca specii noi pentru fauna Republicii Moldova completează datele existente despre răspândirea genului *Euxoa* Hübner, 1821 (Lepidoptera, Noctuidae) în Europa.

2. În urma cercetărilor efectuate, numărul speciilor din genul *Euxoa* Hübner, 1821, identificate pe teritoriul Republicii Moldova, a ajuns la 16.

Mulțumiri. Țin să mulțumesc **Dlui profesor Laszlo Rakosi de la Universitatea Babeș-Bolyai (Cluj-Napoca, România) pentru sprijin metodologic.**

Cercetările au fost efectuate în cadrul proiectului №15.817.02.12F.

Bibliografie:

1. Rakosy L. Die Noctuiden Rumaniens. Ausstellung im Biologiezentrum Linz-Dornach, 1996. – 648 p.
2. Țugulea C., Derjanschi V. Istoricul studiul noctuidelor (Lepidoptera, Noctuidae) în Republica Moldova // *Buletin Științific. Revistă de Etnografie, Științele Naturii și Muzeologie. Nr. 22 (35)*. Serie nouă. Fascicula Științele Naturii. Chișinău, 2015: 59-81
3. Ключко З. Ф. Совки Украины. Серия Природа України. Киев: Издательство Раевського, 2006. – 248 с.
4. <http://www.lepiforum.de/>
5. http://www.undp.md/media/tender_supportdoc/2010/157/AnnexVI.pdf(accesat 04.02.2019)