

SONDAJE DE SALVARE EFECTUATE ÎN PARCUL CENTRAL AL MUN. BĂLȚI

*Vlad VORNIC, Sergiu HEGHEA, Sergiu POPOVICI,
Veaceslav BICBAEV, Igor DIMOV*

În vara anului 2023, Agenția Națională Arheologică a desfășurat cercetări de salvare în Parcul Central al mun. Bălți, un monument de însemnătate națională înscris în Registrul monumentelor Republicii Moldova ocrotite de stat (nr. 39, mun. Bălți). Precizăm că Parcul Central, inițial amenajat în anii '50 ai sec. XX, este parte integrantă a Centrului istoric al orașului Bălți, care conține vestigii datând mai ales din evul mediu târziu și epoca modernă (sec. XVIII – începutul sec. XX). De asemenea, este de remarcat că, cu excepția a două intervenții de salvare efectuate la un tumul preistoric și la un complex funerar din sec. IV d. Hr., pe teritoriul acestui important oraș nu au mai fost efectuate săpături arheologice, deși, în perimetrul mun. Bălți sunt cunoscute aproximativ 20 de situri arheologice.

Cercetarea arheologică s-a derulat în zona gropii săpate pentru construirea unui bazin și a șanțului săpat pentru aducțiunea apei, unde au fost semnalate urmele unor temelii de piatră și cărămidă ale unor construcții din perioada modernă. Mai întâi, s-au recuperat o serie de materiale arheologice din pământul excavat anterior și s-a procedat la răzuirea pereților săpăturii pentru bazinul proiectat, săpătură care are forma unei parcele neregulate cu suprafața de cca 70 m.p. Ulterior, s-a purces la adâncirea săpăturii alăturat pereților de NV și SV până la solul neumblat (adâncimea de circa 2,5 m) (**Fig. 1, 1**), pentru obținerea unor date mai complete privind stratigrafia verticală a săpăturii, care se dovedește a fi destul de interesantă. De asemenea, în zona unei gropi cu un schelet de cabalină, surprinse în peretele de NV, a fost trasată o casetă de 2×2 m pentru cercetarea porțiunii rămase neafectate a complexului respectiv. Drept rezultat, a fost cercetat acest complex cu schelet de cal, care mai conținea diferite placuțe și un cuțit de fier, fragmente de vase ceramice, faianță și de sticlă, datate la mijlocul secolului trecut. Este interesant de remarcat că groapa respectivă a străpuns un strat de pietriș de calcar care a fost surprins pe întreaga suprafață a săpăturii și datează probabil din prima parte a sec. XX. Din punct de vedere stratigrafic, acest „pavaj” se găsea sub solul vegetal, la adâncimea de 0,3-0,5 m. Sub stratul de pietriș, până la adâncimea de 2,5 m s-au surprins mai multe straturi și lentile de pământ cenușiu, lut umblat și sol brun, amestecat cu pietre, fragmente de lut ars și materii ceramice, care corespund mai multor depuneri și faze de demolări din sec. XIX-XX. În peretele de SV al săpăturii a fost identificată o groapă de mari dimensiuni, care conținea în umplutură mult lemn putrezit

și resturi menajere de la mijlocul sec. XX. Deosebit de interesantă se prezintă stratigrafia din partea de E a săpăturii, unde la adâncimea de circa 2 m s-a identificat un strat de piatră de calcar, având ca mortar ciment și nisip din perioada modernă, care provine de la o construcție (beci?), iar deasupra un segment de perete de cărămidă având ca mortar lut, provenit de la o altă construcție.

În cadrul secțiunii II, cu dimensiunile de 2×8 m, trasate la S de fostul ring de dans din cărămizi, au fost identificate două segmente din fundația de piatră a unei construcții din perioada modernă, cu lățimea de 0,6 m (casă de locuit ?) (**Fig. 2, 1**). În zona construcției respective, la nivelul temeliei (adâncimea 0,6 m) a fost identificat un strat de arsură, care provine de la un incendiu, și diferite materiale arheologice: cuie de fier, fragmente ceramice, de faianță și de sticlă.

Din solul excavat anterior de muncitori și din cadrul sondajelor arheologice au fost recuperate o monedă de bronz românească de tip *Mărțișor* emisă în anul 1906 (**Fig. 2, 2**), 5 monede sovietice din anii 40 ai sec. XX, care alcătuiau un mic depozit monetar (**Fig. 2, 3**), diferite piese de metal (**Fig. 2, 4-6**) și mai multe fragmente de vase ceramice, faianță și sticlă de la sfârșitul sec. XIX și sec. XX (**Fig. 3**). Dintre numeroasele piese ceramice, asupra cărora nu putem insista aici, evidențiem un castron fragmentar de mari dimensiuni de formă aproximativ tronconică, lucrat la roată din pastă fină cărămizie și acoperit în interior cu smalt verde (**Fig. 1, 1, 3**) și un fragment din partea inferioară a unei strecurători lucrate la roată din pastă nisipoasă și arsă oxidant la cărămiziu (**Fig. 3, 10**).



Fig. 1. Bălți 2023. Imagine aeriană asupra zonei cercetate.



1



2



3

Fig. 2. Bălți 2023. Ceramică aflată *in situ*, la adâncimea de cca 2,2 m (1), groapa cu scheletul de cal (2) și castron smălțuit (3)

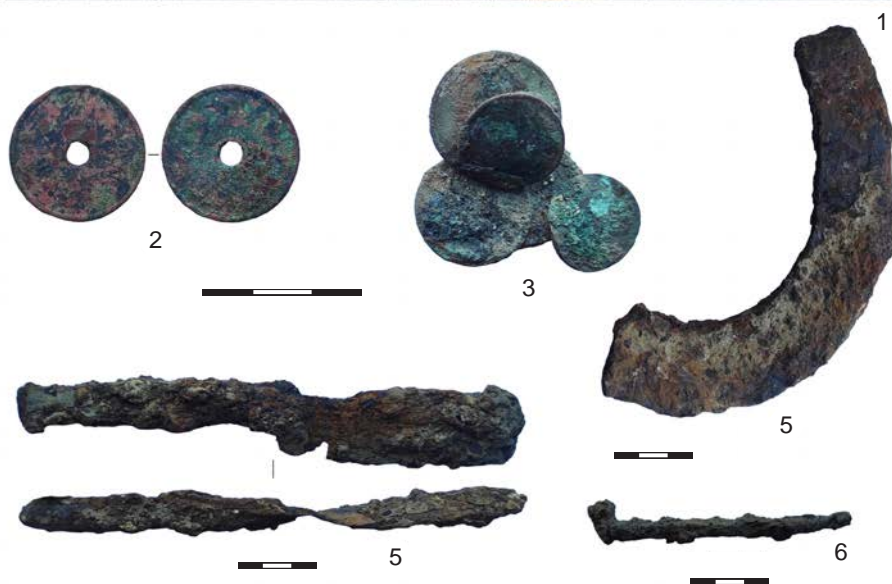


Fig. 3. Bălți 2023. Vedere dinspre S asupra secțiunii II (1), monede (2, 3) și piese de fier (4-6).



Fig. 4. Bălți 2023. Fragmente de vas de sticlă (1), porțelan (2-3) și ceramică (4-14).